

EMPLEO TRIMESTRAL

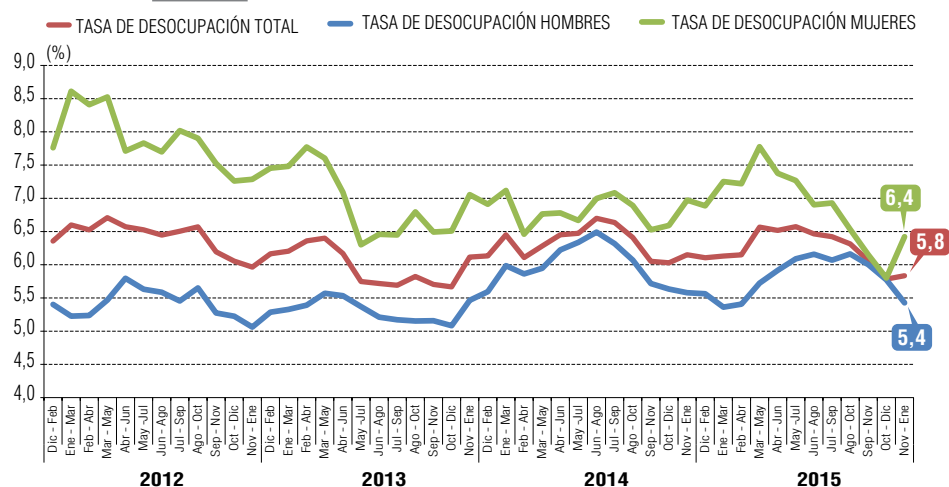
Edición n° 208 / 29 de febrero de 2016



Instituto Nacional de Estadísticas • Chile

- Tasa de desocupación del trimestre noviembre-enero fue de **5,8%**.
- Cuenta Propia (**7,2%**) fue la principal categoría en el aumento de los Ocupados (**2,0%**).
- Mujeres Asalariadas (**0,5%**) registró su menor incremento en la encuesta.

Evolución tasa de desocupación, según sexo, total país, trimestres móviles



TRIMESTRE MÓVIL

noviembre 2015 - enero 2016

Tasa de Participación en la Fuerza de Trabajo **60,0%**

Tasa de Ocupación **56,5%**

Tasa de Desocupación **5,8%**

NIVELES (MILES)

Fuerza de Trabajo **8.671,17**

Ocupados **8.165,19**

Desocupados **505,98**

Inactivos **5.785,74**

VARIACIONES A 12 MESES

Fuerza de Trabajo **1,7%**

Ocupados **2,0%**

Desocupados **-3,5%**

Inactivos **1,6%**

TASAS ANALÍTICAS

Tasa de Desocupación con Iniciadores disponibles **6,2%**

Tasa de Presión Laboral **11,7%**

La tasa de desocupación del trimestre móvil noviembre 2015-enero 2016 fue de 5,8%, registrando una nula variación respecto del trimestre móvil anterior y una disminución de 0,4 punto porcentual (pp.) en doce meses.

Trimestralmente, la tasa de desocupación no tuvo variación, como resultado del incremento de los Ocupados (0,4%) en igual magnitud al alza de la Fuerza de Trabajo (0,4%), en tanto que los Desocupados (1,3%) aumentaron. A su vez, las tasas de participación y ocupación variaron de forma positiva 0,2 pp. y 0,1 pp., respectivamente.

El aumento trimestral de los Ocupados se debió a las alzas en Agricultura (4,4%), Actividades Inmobiliarias y de Alquiler (3,0%) y Comercio (0,7%). Por su parte, las principales variaciones negativas se registraron en Enseñanza (-3,2%), Hogares Privados con Servicio Doméstico (-3,8%) y Minería (-5,7%).

En doce meses, el descenso consignado por la tasa de desocupación se explicó por el aumento de los Ocupados (2,0%) por sobre el incremento

de la Fuerza de Trabajo (1,7%), al tiempo que los Desocupados disminuyeron (-3,5%). Dado el crecimiento de la Población en Edad de Trabajar (1,7%), la tasa de participación no registró variación, mientras que la tasa de ocupación (0,2 pp.) aumentó.

Sectorialmente, en doce meses, el incremento de los Ocupados fue explicado por Construcción (9,9%), Hoteles y Restaurantes (13,8%) y Comercio (2,1%). Por el contrario, las principales disminuciones se observaron en Minería (-14,8%), Administración Pública (-1,9%) e Industria Manufacturera (-0,8%).

Según categoría ocupacional, las principales incidencias positivas se registraron en trabajadores por Cuenta Propia (7,2%), explicada por el alza de Trabajadores no Calificados y Trabajadores de los Servicios y Vendedores de Comercios y Mercados; seguida, en menor medida, por Asalariados (1,1%) que trabajan en empresas entre 50 y 199 trabajadores. A su vez, Empleados (-4,3%) constituyó la principal variación negativa.

Anualmente, la población Fuera de la Fuerza de Trabajo o Inactiva aumentó 1,6%. De acuerdo al interés por entrar al mercado laboral, fue incitada por los Inactivos potencialmente activos (5,3%), debido a las alzas tanto en mujeres (4,7%) como en hombres (6,3%). Los Inactivos habituales (0,2%) aumentaron influidos únicamente por mujeres (0,3%), ya que los hombres no registraron variación.

La tasa de presión laboral se estimó en 11,7%, registrando una variación anual negativa (-0,5 pp.) a causa de los descensos de los Ocupados que Buscan Empleo (-2,3%) y de los Desocupados (-3,5%).

Los Ocupados a tiempo parcial (4,7%) aumentaron en doce meses, incididos, principalmente, por el alza de aquellos que trabajan de manera voluntaria (5,5%), quienes incrementaron su proporción respecto del total de Ocupados a tiempo parcial, con un 52,4%. Por su parte, los Ocupados que trabajan exceso de horas (más de 45 horas a la semana) registraron en doce meses un descenso de 6,0%.

TRIMESTRES MÓVILES (2014-2015)

Tasa de Desocupación (%)	Nov-Ene	Dic-Feb	Ene-Mar	Feb-Abr	Mar-May	Abr-Jun	May-Jul	Jun-Ago	Jul-Sep	Ago-Oct	Sep-Nov	Oct-Dic	Nov-Ene
Total país	6,2	6,1	6,1	6,1	6,6	6,5	6,6	6,5	6,4	6,3	6,1	5,8	5,8
Mujeres	7,0	6,9	7,3	7,2	7,8	7,4	7,3	6,9	6,9	6,5	6,1	5,8	6,4
Hombres	5,6	5,6	5,4	5,4	5,7	5,9	6,1	6,2	6,1	6,2	6,0	5,8	5,4

Para mayor información www.ine.cl

PRINCIPALES INDICADORES

En doce meses, la tasa de desocupación disminuyó (-0,4 pp.) como consecuencia del incremento de los Ocupados (2,0%) en mayor magnitud al alza de la Fuerza de Trabajo (1,7%), al tiempo que los Desocupados (-3,5%) disminuyeron.

Los incrementos de la Población en Edad de Trabajar (1,7%), de la Fuerza de Trabajo y de los Ocupados, generaron la nula variación de la tasa de participación y el aumento de la tasa de ocupación (0,2 pp.), consignando 60,0% y 56,5%, respectivamente.

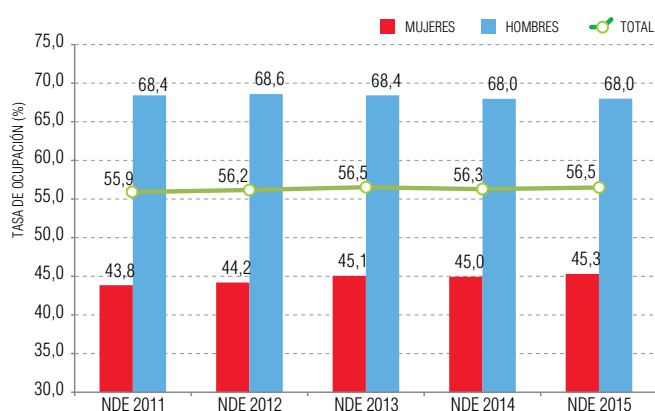
El aumento de la Fuerza de Trabajo (1,7%) fue consecuencia exclusivamente del alza de los Ocupados. A su vez, fue incidido por los incrementos en hombres (1,6%) y en mujeres (1,8%).

La disminución anual de los Desocupados estuvo influida únicamente por el descenso de Cesantes (-4,3%), mientras que quienes Buscan Trabajo por Primera Vez (1,9%) aumentaron. Según sexo, el descenso de los Desocupados fue liderado por las mujeres (-6,2%) seguido de los hombres (-1,2%).

La tasa de desocupación femenina (6,4%) descendió 0,6 pp. en doce meses, como consecuencia del mayor incremento de las Ocupadas (2,4%) respecto de la Fuerza de Trabajo (1,8%), revertiendo el bajo dinamismo registrado en la última parte del año. Lo anterior derivó en la disminución de las Desocupadas (-6,2%), influida por Cesantes (-5,8%) y por quienes Buscan Trabajo por Primera Vez (-9,2%). Dado el crecimiento de la Población en Edad de Trabajar femenina (1,6%), las tasas de participación (0,1 pp.) y ocupación (0,3 pp.) aumentaron, consignando 48,4% y 45,3%, respectivamente.

La tasa de desocupación masculina (5,4%) disminuyó 0,2 pp. como resultado del incremento de los Ocupados (1,8%) por sobre el alza de la Fuerza de Trabajo (1,6%). Esto fue acompañado de la disminución de los hombres Desocupados (-1,2%), incida exclusivamente por Cesantes (-3,0%). Dado el crecimiento anual de la Población en Edad de Trabajar masculina (1,7%), la tasa de participación (-0,1 pp.) descendió, mientras que la tasa de ocupación no registró variación, alcanzando 71,9% y 68,0%, respectivamente.

Tasa de ocupación (%) según sexo, total país
trimestres noviembre 2015 - enero 2016



PERSONAS FUERA DE LA FUERZA DE TRABAJO, SEGÚN RAZONES, NIVEL NACIONAL Y PERÍODO

(en Miles y %)

	NDE 2015	VARIACIÓN 12 MESES		
		EN MILES	%	INCIDENCIA*
TOTAL	5.785,74	91,79	1,6	-
INICIADOR **	90,69	37,40	70,2	0,7
RAZONES FAMILIARES PERMANENTES	1.473,95	80,23	5,8	1,4
RAZONES DE ESTUDIO	1.582,73	195,58	14,1	3,4
RAZONES DE JUBILACIÓN	679,50	22,12	3,4	0,4
RAZONES DE PENSIÓN O MONTEPIADO	554,39	4,64	0,8	0,1
RAZONES DE SALUD PERMANENTES	719,85	52,15	7,8	0,9
RAZONES PERSONALES TEMPORALES **	121,84	3,64	3,1	0,1
SIN DESEOS DE TRABAJAR **	293,19	-329,49	-52,9	-5,8
RAZONES ESTACIONALES **	75,64	19,85	35,6	0,3
RAZONES DE DESALIENTO **	86,52	0,07	0,1	0,0
OTRAS RAZONES **	107,45	5,60	5,5	0,1

(*) La incidencia corresponde a la variación porcentual ponderada por el peso relativo de cada una de las razones de inactividad sobre el total de los Inactivos del mismo trimestre móvil del año anterior. La suma de las incidencias es igual a la variación porcentual y puede diferir al sumar con mayor número de decimales.

(**) La estimación está sujeta a alta variabilidad muestral y error de estimación, debido a su baja participación en el total de Inactivos (inferior al 10%). Ver nota estadística.

El aumento anual de la población Fuera de la Fuerza de Trabajo o Inactiva (1,6%) fue incidido por los incrementos en mujeres (1,4%) y hombres (1,9%). Según razones de inactividad, las principales variaciones positivas se registraron en Razones de estudio (14,1%) y Razones familiares permanentes (5,8%).

Según el interés por entrar al mercado laboral, los Inactivos potencialmente activos, es decir, quienes en su mayoría están disponibles para trabajar pero no cumplen el criterio de estar buscando empleo para quedar clasificados como Desocupados, son los que más incidieron debido al incremento tanto en mujeres (4,7%) como en hombres (6,3%). La segunda incidencia según potencialidad fueron los Iniciadores, los cuales se desagregan según su disponibilidad para trabajar, permitiendo construir la tasa de desocupación con Iniciadores Disponibles (6,2%), que registró un descenso de 0,3 pp. en doce meses. Finalmente, los Inactivos habituales consignaron un leve aumento influido únicamente por las mujeres (0,3%), debido a que los hombres no tuvieron variación en el período.

Respecto al trimestre móvil anterior, la tasa de desocupación no registró variación debido al incremento de los Ocupados (0,4%) en igual magnitud al alza de la Fuerza de Trabajo (0,4%), mientras que los Desocupados (1,3%) aumentaron. Considerando la variación trimestral de la Población en Edad de Trabajar (0,1%), las tasas de participación y ocupación variaron positivamente (0,2 pp. y 0,1 pp., respectivamente).

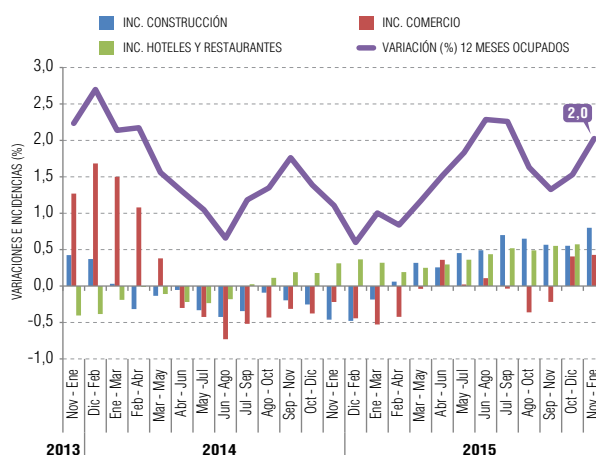
Análisis por actividad económica

Los sectores económicos que incidieron en el aumento de los Ocupados en doce meses fueron Construcción, Hoteles y Restaurantes y Comercio. El incremento en Construcción (9,9%) nuevamente se justificó por trabajadores Asalariados y por actividades relacionadas a la construcción de edificios. En Hoteles y Restaurantes (13,8%), el aumento fue impulsado por trabajadores por Cuenta Propia y se explicó por actividades relacionadas con la venta de comida en puestos móviles. En tanto, Comercio (2,1%) creció incidido por actividades de venta al por menor en la vía pública asociado al impulso de los trabajadores por Cuenta Propia.

Los descensos de mayor importancia se suscitaron en Minería, Administración Pública e Industria Manufacturera. En Minería (-14,8%) se registró la disminución más importante de la encuesta, que se comprende por la caída de Asalariados y guarda relación con la extracción de minerales metalíferos no ferrosos (principalmente cobre). Por su parte, Administración Pública (-1,9%) sufrió un descenso explicado por Asalariados del sector público, que trabajan en actividades de la administración pública en general. Asimismo, Industria Manufacturera (-0,8%) cerró la terna justificada por los trabajadores por Cuenta Propia que llevan a cabo actividades de Fabricación de productos metálicos para uso estructural.

El aumento anual de los hombres Ocupados se focalizó en Construcción (9,2%), Comercio (2,7%) y Enseñanza (12,0%). A su vez, mujeres Ocupadas crecieron en los sectores de Industria Manufacturera (11,3%), Hoteles y Restaurantes (12,9%) y Servicios Sociales y de Salud (5,5%).

Variación (%) 12 meses de Ocupados e incidencias positivas en NDE 2015, según Ramas de Actividad, total país, trimestres móviles



Con respecto al trimestre móvil anterior, las alzas más destacadas en la ocupación se presentaron en Agricultura (4,4%), Actividades Inmobiliarias y de Alquiler (3,0%) y Comercio (0,7%), incididas por trabajadores Asalariados. Los principales retrocesos fueron en Enseñanza (-3,2%), Hogares Privados con Servicio Doméstico (-3,8%) y Minería (-5,7%).

OCUPADOS POR RAMA DE ACTIVIDAD ECONÓMICA*, NIVEL NACIONAL

(Miles de personas y porcentaje)

RAMA DE ACTIVIDAD	NDE 2015	VARIACIÓN ANUAL			VARIACIÓN TRIMESTRAL		
		MILES	%	INCIDENCIA**	MILES	%	INCIDENCIA**
TOTAL	8.165,19	162,15	2,0	-	28,84	0,4	-
Agricultura y ganadería	754,76	1,15	0,2	0,0	32,14	4,4	0,4
Pesca ***	62,18	9,50	18,0	0,1	0,45	0,7	0,0
Minería	206,02	-35,75	-14,8	-0,4	-12,52	-5,7	-0,2
Industria manufacturera	884,88	-6,81	-0,8	-0,1	-7,01	-0,8	-0,1
Electricidad, gas y agua ***	59,03	-2,64	-4,3	0,0	-1,29	-2,1	0,0
Construcción	711,29	63,98	9,9	0,8	5,26	0,7	0,1
Comercio	1.632,19	34,23	2,1	0,4	10,84	0,7	0,1
Hoteles y restaurantes	342,27	41,49	13,8	0,5	9,54	2,9	0,1
Transporte y comunicaciones	597,62	7,15	1,2	0,1	-1,18	-0,2	0,0
Intermediación financiera	170,54	-4,57	-2,6	-0,1	7,36	4,5	0,1
Act. inmobiliarias y alquiler	511,86	13,31	2,7	0,2	14,75	3,0	0,2
Administración pública	448,35	-8,47	-1,9	-0,1	-4,66	-1,0	-0,1
Enseñanza	646,12	13,03	2,1	0,2	-21,15	-3,2	-0,3
Servicios sociales y de salud	409,20	15,38	3,9	0,2	3,33	0,8	0,0
Otras actividades de servicios	263,71	10,52	4,2	0,1	10,65	4,2	0,1
Hogares privados	462,51	9,44	2,1	0,1	-18,45	-3,8	-0,2
Org. extraterritoriales ***	2,66	1,20	82,1	0,0	0,76	40,3	0,0

(*) La rama de actividad es el sector al que se dedica la empresa en la que trabajan los Ocupados, ya sean éstos contratados directamente o a través de una empresa subcontratista de bienes o servicios o suministradora, es decir, se atribuye la clasificación económica del mandante.

(**) La suma de las incidencias es igual a la variación porcentual y puede diferir al sumar con mayor número de decimales.

(***) La estimación de los Ocupados de esta rama de actividad está sujeta a alta variabilidad muestral y error de estimación, debido a su baja participación en el total de Ocupados. Ver nota estadística.

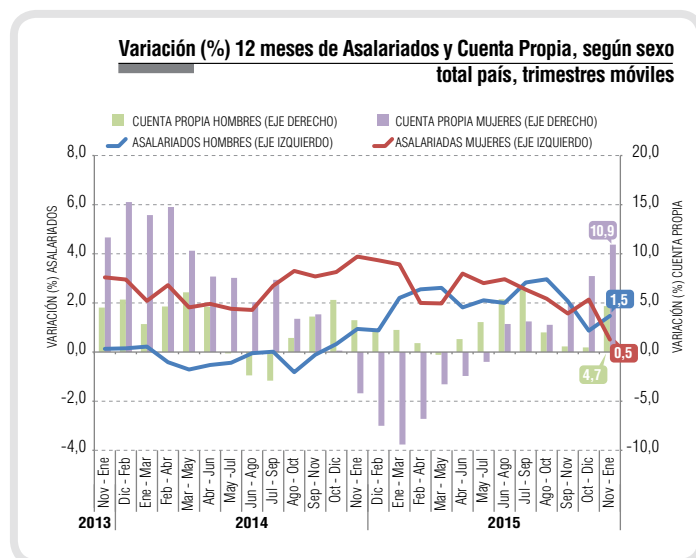
Análisis por categoría ocupacional

En doce meses, la categoría que más incidió sobre el incremento de Ocupados (2,0%) fue trabajadores por Cuenta Propia, que registraron una variación positiva de 7,2% -situación que no se observaba desde el trimestre marzo-mayo 2014-, explicada por el alza de Trabajadores no Calificados y Trabajadores de los Servicios y Vendedores de Comercios y Mercados, y por quienes desarrollan trabajos en su propio hogar y en la calle o vía pública. Le siguió Asalariados, que anotaron un aumento de 1,1%, influido por empresas entre 50 y 199 trabajadores; junto con Personal de Servicio Doméstico (3,9%). En tanto, Empleadores (-4,3%) y Familiar no Remunerado (-10,0%) fueron las categorías que contrarrestaron el aumento anual de los Ocupados.

Según sexo, los hombres Ocupados consignaron una variación anual de 1,8%, incida principalmente por Asalariados (1,5%) y trabajadores por Cuenta Propia (4,7%). Por su parte, en doce meses las mujeres Ocupadas registraron un incremento de 2,4% liderado por las trabajadoras por Cuenta Propia (10,9%), manteniendo la senda de crecimientos de mayor magnitud iniciada desde el trimestre junio-agosto 2015. Dicho aumento se asoció a la expansión de mujeres que trabajan habitualmente entre 1 – 30 horas a la semana (tiempo parcial) ligadas al Comercio (9,2%). Le siguió mujeres Asalariadas (0,5%), que presentaron la menor variación en la historia de la encuesta, dada la disminución de las ramas de Enseñanza (-2,8%) y Actividades Inmobiliarias y de Alquiler (-6,0%). Trimestralmente, se observó un aumento de los Ocupados de 0,4%, explicado únicamente por el alza de los Asalariados (0,9%). Las categorías que presentaron disminuciones fueron Empleadores (-3,5%), Personal de Servicio Doméstico (-1,7%), Cuenta Propia (-0,3%) y Familiar no Remunerado (-0,9%).

Análisis por categoría y actividad

Sectorialmente, el incremento de los trabajadores por Cuenta Propia (7,2%) fue consecuencia del aumento de Comercio (40.300 personas), asociado a la venta al por menor en puestos de venta y mercados; Hoteles y Restaurantes (30.100 personas), relacionado con la actividad de restaurantes y otros servicios de comidas móviles; y Otras Actividades de Servicios (18.200 personas), incido por la recolección de desechos no peligrosos (basura y reciclaje, entre otros).



Por su parte, se observaron disminuciones de Cuenta Propia en los sectores de Industria Manufacturera (-7.700 personas), Intermediación Financiera (-3.500 personas) y Hogares Privados con Servicio Doméstico (-3.000 personas).

El aumento anual de Asalariados (1,1%) fue explicado por los sectores de Construcción (57.900 personas), relacionado a la construcción de edificios; Actividades Inmobiliarias y de Alquiler (12.900 personas), asociado a actividades inmobiliarias realizadas con bienes propios o arrendados; y Hoteles y Restaurantes (11.300 personas), incido por la actividad de restaurantes y otros servicios de comidas móviles.

En tanto, los sectores que registraron disminuciones en Asalariados fueron Minería (-35.300 personas), explicado nuevamente por el descenso de la extracción de otros minerales metalíferos no ferrosos (principalmente cobre); Otras Actividades de Servicios (-9.300 personas) y Administración Pública (-6.900 personas).

OCUPADOS POR CATEGORÍA EN LA OCUPACIÓN, NIVEL NACIONAL

(Miles de personas y porcentaje)

CATEGORÍA EN LA OCUPACIÓN	NDE 2015	VARIACIÓN 12 MESES			VARIACIÓN TRIMESTRAL		
		EN MILES	%	INCIDENCIA*	EN MILES	%	INCIDENCIA*
TOTAL	8.165,19	162,15	2,0	-	28,84	0,4	-
Empleadores	319,77	-14,41	-4,3	-0,2	-11,51	-3,5	-0,1
Cuenta Propia	1.676,37	112,94	7,2	1,4	-4,98	-0,3	-0,1
Asalariados	5.761,25	62,88	1,1	0,8	51,76	0,9	0,6
Personal de Servicio Doméstico	310,34	11,58	3,9	0,1	-5,51	-1,7	-0,1
Familiar no Remunerado del hogar	97,47	-10,85	-10,0	-0,1	-0,92	-0,9	0,0

(*) La suma de las incidencias es igual a la variación porcentual y puede diferir al sumar con mayor número de decimales.

Asalariados: Tipo de contrato y relación contractual

Según el tipo de contrato, el leve aumento anual de los Asalariados (1,1%) fue consecuencia exclusivamente del incremento de aquellos que poseen contrato escrito (1,4%), los que corresponden al 86,4% de los Asalariados, proporción que registró un aumento de 0,2 pp. en doce meses. La expansión de este tipo de contrato fue explicada principalmente por hombres (1,6%) asociados a la rama de Construcción, seguida de mujeres (1,0%) que trabajan en Industria Manufacturera.

En tanto, los Asalariados que no poseen un contrato escrito, es decir, que mantienen un acuerdo de palabra, anotaron una disminución de 0,6%, correspondientes al restante 13,6% de los Asalariados. Según sexo, dicho descenso fue incido únicamente por mujeres (-3,1%) relacionadas con el sector de Hoteles y Restaurantes.

Con respecto al total de Asalariados con contrato escrito, un 87,5% de ellos posee las tres prestaciones laborales sociales¹, las que presentaron un incremento anual de 2,9%. A su vez, el 97,5% de los Asalariados con acuerdo de palabra no posee ninguna prestación laboral social y registraron un incremento anual de 0,7%. En términos generales, el total de Asalariados que poseen las tres prestaciones laborales sociales alcanzó un 75,9%, lo que implicó un aumento de 1,2 pp. en doce meses.

En cuanto a la duración del contrato, los Asalariados con contrato indefinido anotaron un aumento en doce meses de 1,2%, incido exclusivamente por hombres (2,2%) pertenecientes al sector de Enseñanza, mientras que las mujeres consignaron una disminución (-0,4%) asociada a Administración Pública. Este tipo de contrato correspondió al 69,8% del total de Asalariados, razón que aumentó en 0,1 pp. Por su parte, los Asalariados con contrato definido, correspondientes al restante 30,2% de los Asalariados, anotaron un incremento de 0,9%, explicado únicamente por el

INDICADORES EMPLEO ASALARIADO

	NDE 2014	NDE 2015
PORCENTAJE DE ASALARIADOS CON CONTRATO ESCRITO*	86,2%	86,4%
PORCENTAJE DE ASALARIADOS CON CONTRATO DEFINIDO*	30,2%	30,2%
PORCENTAJE DE ASALARIADOS CON CONTRATO INDEFINIDO*	69,8%	69,8%

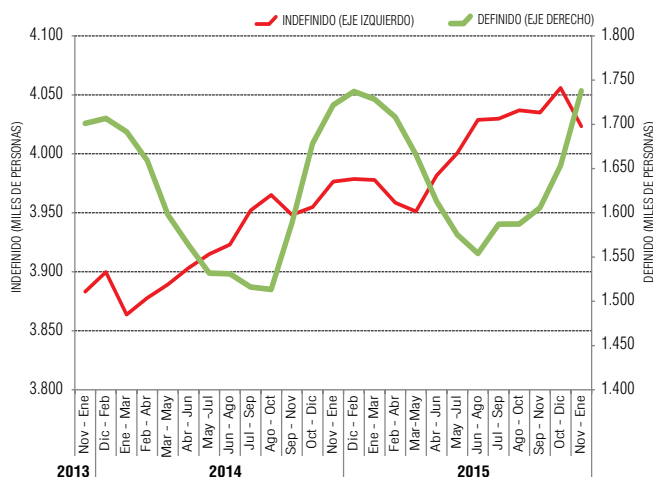
* Sobre el total de Asalariados.

aumento de mujeres (2,7%) que trabajan en el sector de Industria Manufacturera. En tanto, los hombres consignaron una leve disminución (-0,1%) asociada a la rama de Comercio. Además, la expansión de los Asalariados con contrato definido estuvo incida por el aumento de trabajos limitados al término de la obra, proyecto o actividad (3,4%).

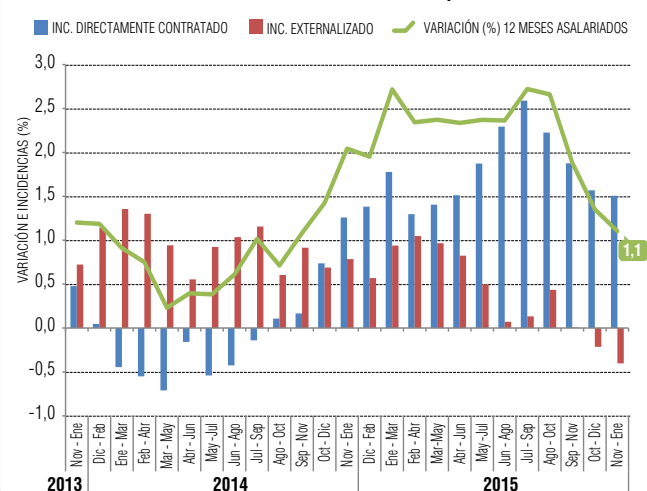
Según relación contractual², los Asalariados contratados directamente por la empresa en la que trabajan, correspondientes al 83,0% del total de Asalariados, registraron un incremento anual de 1,8%, incido por los sectores de Construcción (16,1%) y Actividades Inmobiliarias y de Alquiler (5,7%).

Por su parte, los Asalariados externalizados³, quienes representan el restante 17,0% de los Asalariados, anotaron una disminución (-2,3%) por segundo período consecutivo. Dicho descenso fue explicado nuevamente por servicios de subcontratación en Minería (-17,3%), provenientes del sector de Construcción y Actividades Inmobiliarias y de Alquiler.

Evolución de los Asalariados según duración del contrato, total país, trimestres móviles



Variación (%) e incidencia 12 meses de Asalariados según relación contractual, total país, trimestres móviles



- (1) Las prestaciones laborales sociales consideradas son cotización previsional o pensión, cotización por previsión de salud y cotización por seguro de desempleo.
- (2) El total de Asalariados según relación contractual incluye a los Asalariados que se desempeñan en todas las ramas de actividad de acuerdo a la clasificación CIIU Rev. 3, tanto para las actividades económicas privadas como las de Administración Pública, Enseñanza y Servicios Sociales y de Salud.
- (3) Corresponde a aquellos que trabajan con un contrato o acuerdo de trabajo con un subcontratista de bienes o servicios (10,0%), con una empresa de servicios temporales o suministradora de trabajadores (6,6%) o contratista agrícola o enganchador (0,4%).

Regiones

En doce meses, la tasa de desocupación subió en seis regiones, disminuyó en ocho y se mantuvo en la Región de Magallanes. Las regiones en donde se produjeron los mayores aumentos fueron Tarapacá (1,4 pp.), Antofagasta (1,2 pp.) y Atacama (0,8 pp.). En las regiones de Tarapacá y Antofagasta los aumentos de la tasa de desocupación se debieron al crecimiento de la Fuerza de Trabajo (4,1% y 4,3%, respectivamente) en mayor magnitud al aumento de los Ocupados (2,5% y 3,0%, respectivamente). En cambio, en Atacama se explicó por la disminución de los Ocupados (-1,8%) en mayor medida que el descenso de la Fuerza de Trabajo (-0,9%).

Por otro lado, las mayores disminuciones de la tasa de desocupación se presentaron en Biobío (-1,6 pp.), Los Ríos (-1,4 pp.) y Los Lagos (-1,3 pp.). En doce meses, la disminución tanto en Los Ríos como en Los Lagos fue consecuencia del descenso de la Fuerza de Trabajo (-1,5% y -2,5%, respectivamente) en mayor magnitud a la disminución de los Ocupados (-0,1% y -1,2%, respectivamente). En tanto, en Biobío estuvo explicada por el aumento de los Ocupados (4,5%) por sobre el crecimiento de la Fuerza de Trabajo (2,7%).

El aumento en doce meses de los Ocupados (2,0%) a nivel nacional estuvo incidido por incrementos en la Región Metropolitana (2,7%) y Biobío (4,5%), mientras que la disminución de los Desocupados (-3,5%) fue incida por descensos en Biobío (-18,9%) y Valparaíso (-12,0%). En cuanto a la población Fuera de la Fuerza de Trabajo (1,6%), el aumento fue explicado por alzas en las regiones de Los Lagos (10,0%), Valparaíso (2,8%) y Coquimbo (6,8%).

En comparación al trimestre móvil anterior, la tasa de desocupación aumentó en nueve regiones, disminuyó en cinco y se mantuvo en la Región de Valparaíso. Los mayores incrementos se consignaron en Tarapacá (1,3 pp.), Atacama (1,1 pp.) y Coquimbo (0,8 pp.), mientras que las mayores disminuciones se registraron en el Maule (-0,9 pp.), Los Ríos (-0,6 pp.) y Magallanes (-0,4 pp.).

Región Metropolitana

En doce meses, la tasa de desocupación (5,8%) registró una variación negativa de 0,1 pp., explicada por el aumento de los Ocupados (2,7%) en mayor magnitud al incremento de la Fuerza de Trabajo (2,6%). Los Desocupados (0,3%) aumentaron en igual período.

La tasa de desocupación del Gran Santiago se ubicó en un 5,7%, anotando una variación negativa en doce meses de 0,1 pp. Esto fue consecuencia del crecimiento de la Fuerza de Trabajo (2,6%) levemente inferior al aumento de los Ocupados (2,7%), de igual manera los Desocupados (2,1%) registraron un crecimiento en doce meses.

VARIACIÓN DE OCUPADOS E INCIDENCIA POR REGIÓN

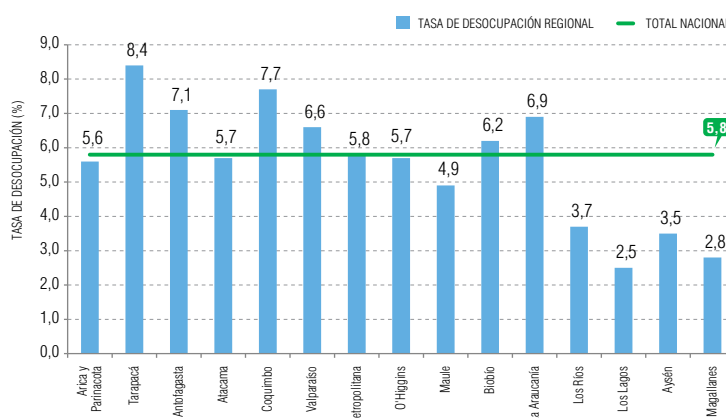
VAR. 12 MESES (en miles y %)

REGIÓN	EN MILES*	%	INCIDENCIA**
TOTAL NACIONAL	162,15	2,0	-
ARICA Y PARINACOTA	0,13	0,2	0,0
TARAPACÁ	3,91	2,5	0,0
ANTOFAGASTA	8,05	3,0	0,1
ATACAMA	-2,34	-1,8	0,0
COQUIMBO	0,66	0,2	0,0
VALPARAÍSO	10,45	1,3	0,1
METROPOLITANA	89,23	2,7	1,1
O'HIGGINS	8,59	2,0	0,1
MAULE	3,60	0,7	0,0
BIOBÍO	39,35	4,5	0,5
LA ARAUCANÍA	2,38	0,5	0,0
LOS RÍOS	-0,22	-0,1	0,0
LOS LAGOS	-5,07	-1,2	-0,1
AYSÉN	3,36	6,0	0,0
MAGALLANES	0,09	0,1	0,0

(*) Los totales pueden diferir de la suma de los subtotales, debido al redondeo de cifras.

(**) La suma de las incidencias es igual a la variación porcentual y puede diferir al sumar con mayor número de decimales.

Tasa de desocupación (%) total nacional y regiones noviembre 2015 - enero 2016



INDICADORES ANALÍTICOS

Tasa de presión Laboral

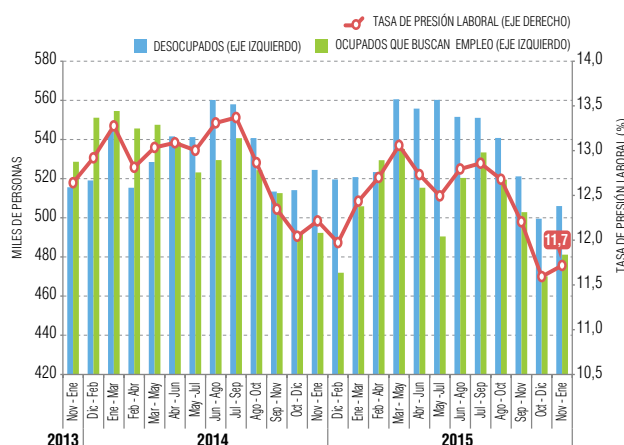
La tasa de presión laboral se estimó en 11,7%, consignando en doce meses una variación negativa de 0,5 pp. y un aumento trimestral de 0,1 pp. Este descenso anual se debió a las disminuciones de los Desocupados (-3,5%) y los Ocupados que Buscan Empleo (-2,3%). La variación negativa de los Ocupados que Buscan Empleo fue explicada por los Asalariados del sector privado y por Personal de Servicio Doméstico, mientras que los sectores que incidieron negativamente fueron Hogares Privados con Servicio Doméstico y Minería. A su vez, la principal razón de búsqueda que descendió fue Porque siente inseguridad en su empleo actual.

Según sexo, la tasa de presión disminuyó en hombres (-0,6 pp.), como resultado de las disminuciones de Ocupados que Buscan Empleo (-6,1%) y de Desocupados (-1,2%). En mujeres, la tasa de presión también disminuyó (-0,3 pp.), debido al descenso de las Desocupadas (-6,2%) que no pudo ser contrarrestado por el incremento de las Ocupadas que Buscan Empleo (4,6%). Finalmente, la tasa de presión laboral se estimó en 11,5% para hombres, siendo la menor registrada en la encuesta, y en 12,0% para mujeres.

Horas Efectivas

El volumen de trabajo o insumo laboral, medido a través de la masa de horas efectivamente trabajadas, tuvo una variación positiva en doce meses de 1,5%. Este aumento fue consecuencia del

Evolución de Desocupados y Ocupados que Buscan Empleo y tasa de presión laboral, total país, trimestres móviles



incremento anual de Ocupados (2,0%), ya que el promedio de las horas efectivamente trabajadas (-0,5%) registró una disminución anual, alcanzando las 38,5 horas.

Horas Habituales

Según horas habitualmente trabajadas a la semana, el mayor aumento de los Ocupados en doce meses se evidenció en aquellos que trabajan 45 horas (6,9%), incidido principalmente por Asalariados del sector privado y por los sectores Construcción y Hogares Privados con Servicio Doméstico. Según sexo, la principal incidencia se registró en hombres, con un incremento de 7,2%, seguido de mujeres que consignaron un alza de 6,2% en el mismo lapso.

Los Ocupados en el tramo de 31 a 44 horas aumentaron levemente 0,2% como resultado del alza en mujeres (6,4%), al tiempo que los hombres (-5,3%) experimentaron una disminución. En el aumento de este tramo se destacaron Asalariados del sector público y los trabajadores por Cuenta Propia, concentrándose el alza en Servicios Sociales y de Salud y Agricultura.

En el tramo de 1-30 horas o tiempo parcial se observó un aumento anual (4,7%) explicado tanto por mujeres (5,0%) como por hombres (4,2%). La categoría ocupacional que más incidió en la variación de los Ocupados a tiempo parcial fue trabajadores por Cuenta Propia (7,0%). Los sectores que contribuyeron al alza fueron Comercio y Hoteles y Restaurantes.

Los Ocupados que se ubican en los tramos de exceso de horas habituales trabajadas, es decir, superior a las 45 horas, tuvieron un descenso anual de 6,0% influido tanto por hombres (-3,5%) como por mujeres (-11,9%). Esto evidenció un trasvase de Ocupados hacia tramos de menos horas, especialmente al de 45 horas a la semana. La disminución se concentró en Asalariados del sector privado y en las actividades Agricultura y Hogares Privados con Servicio Doméstico.

INDICADORES HORAS DE TRABAJO

	NDE 2014	NDE 2015
Ocupados: promedio de horas efectivas trabajadas semanalmente*	38,72	38,54
Asalariados: promedio de horas efectivas trabajadas semanalmente	39,65	39,52
Porcentaje de Ocupados con jornada a tiempo parcial involuntario**	48,1%	47,6%
Porcentaje de Ocupados con jornada a tiempo parcial voluntario**	51,9%	52,4%
Porcentaje de Ocupados que trabajan más de 45 horas a la semana	24,1%	22,2%

* En el cálculo del promedio de horas se incluyen a los Ocupados ausentes (0 horas efectivas) según horas trabajadas.

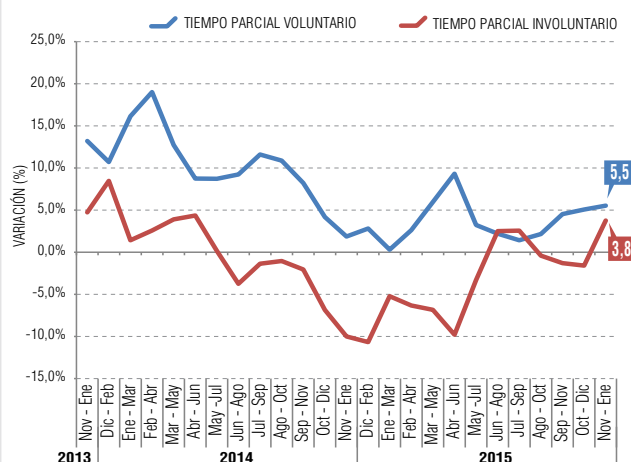
** Sobre el total de Ocupados a jornada parcial.

Tiempo parcial voluntario e involuntario

En doce meses, los Ocupados a tiempo parcial involuntario alcanzaron un incremento de 3,8%, incididos por los aumentos en mujeres (4,9%) y en hombres (2,3%). Esta alza se concentró en el sector Comercio, mientras que según categoría ocupacional, los trabajadores por Cuenta Propia crecieron, incididos principalmente por mujeres. Por otro lado, el principal aumento en las razones de por qué no se trabaja más horas, fue porque no hay más clientes o es temporada baja, siendo una razón que representa el 40,3% del total de Ocupados a tiempo parcial involuntario. Finalmente, la proporción de Ocupados en esta condición, respecto del total de Ocupados a tiempo parcial, tuvo una disminución de 0,5 pp., ubicándose en 47,6%.

Por otro lado, los Ocupados a tiempo parcial voluntario, que representan el restante 52,4% del total de Ocupados a tiempo parcial, consignaron una variación positiva de 5,5%, incidiendo tanto por mujeres (5,0%) como por hombres (6,4%). Según sectores económicos, los principales incrementos se concentraron en Agricultura y Hoteles y Restaurantes, mientras que según categoría ocupacional, la variación anual se debió a los trabajadores por Cuenta Propia y Asalariados del sector privado.

Variación (%) 12 meses Ocupados a tiempo parcial voluntario e involuntario, total país, trimestres móviles



GLOSARIO

Población en Edad de Trabajar (PET): población actualmente residente en el país de 15 años y más.

Fuerza de Trabajo: personas en Edad de Trabajar que durante la semana de referencia cumplen los requisitos para ser incluidas en la categoría de Ocupados o Desocupados.

Ocupados: todas las personas en Edad de Trabajar, que durante la semana de referencia dedicaron al menos una hora a alguna actividad para producir bienes o servicios a cambio de una remuneración o beneficios.

Desocupados: todas las personas en Edad de Trabajar que no estaban Ocupadas durante la semana de referencia, que habían llevado a cabo actividades de búsqueda de un puesto de trabajo durante las últimas cuatro semanas (incluyendo la de referencia) y que estaban disponibles para trabajar en las próximas dos semanas (posteriores a la de referencia).

Población Fuera de la Fuerza de Trabajo o Inactiva: todas las personas de la Población en Edad de Trabajar que no son clasificados como Ocupadas ni Desocupadas.

Inactivos potencialmente activos: Inactivos que buscaron empleo pero no estarían disponibles para trabajar, o que no buscaron pero estarían disponibles.

Iniciadores Disponibles: todas las personas Fuera de la Fuerza de Trabajo que esgrimen no haber buscado trabajo en las últimas

cuatro semanas debido a que iniciarán pronto una actividad laboral y que al mismo tiempo, declaran disponibilidad. Este grupo poblacional se incluye dentro de los Inactivos pero para ciertos efectos (de armonización estadística con la OCDE), se suma a la población Desocupada para calcular una tasa de desocupación con Iniciadores Disponibles.

Tasa de desocupación: número de personas Desocupadas expresado como porcentaje de la Fuerza de Trabajo.

Tasa de participación: número de personas en la Fuerza de Trabajo expresado como porcentaje de la Población en Edad de Trabajar.

Tasa de ocupación: número de personas Ocupadas como porcentaje de la Población en Edad de Trabajar.

Tasa de presión laboral: número de personas Desocupadas, más personas Ocupadas que Buscan Empleo, más Iniciadores Disponibles, expresado como porcentaje de la Fuerza de Trabajo más los Iniciadores Disponibles.

Horas habituales: corresponden a las horas comúnmente trabajadas en un período de referencia determinado (promedio de los últimos tres meses).

Horas efectivas: cuantifican el tiempo dedicado por las personas al desempeño de actividades económicas que contribuyen a la producción de bienes y servicios durante un período de referencia corto (la semana de referencia de la encuesta).