

EMPLEO TRIMESTRAL

Edición n° 202 / 31 de agosto de 2015



- Tasa de desocupación del trimestre mayo-julio fue **6,6%**.
- Construcción y Transporte y Comunicaciones lideraron el aumento de los Ocupados de **1,8%** en doce meses.
- Anualmente, los trabajadores por Cuenta Propia registraron un incremento de **1,3%**.

Evolución tasa de desocupación, total país, trimestres móviles



TRIMESTRE MÓVIL

mayo - julio 2015

Tasa de Participación en la Fuerza de Trabajo **59,5%**

Tasa de Ocupación **55,6%**

Tasa de Desocupación **6,6%**

NIVELES (MILES)

Fuerza de Trabajo **8.523,19**

Ocupados **7.962,94**

Desocupados **560,25**

Inactivos **5.810,97**

VARIACIONES A 12 MESES

Fuerza de Trabajo **1,9%**

Ocupados **1,8%**

Desocupados **3,5%**

Inactivos **1,1%**

TASAS ANALÍTICAS

Tasa de Desocupación con Iniciadores disponibles **6,7%**

Tasa de Presión Laboral **12,5%**

La tasa de desocupación del trimestre móvil mayo-julio fue 6,6%, registrando incrementos de 0,1 punto porcentual (pp.) respecto del trimestre móvil anterior y en doce meses.

Trimestralmente, el aumento de la tasa se debió a la disminución en igual magnitud de la Fuerza de Trabajo y los Ocupados (-0,1%), mientras que los Desocupados aumentaron (0,8%). Dado lo anterior, las tasas de participación y ocupación, disminuyeron (-0,1%) en el mismo lapso.

La disminución de los Ocupados fue consecuencia de variaciones negativas en Comercio (-1,6%), Agricultura (-2,0%) y Construcción (-1,0%). En Agricultura y Comercio la caída se justificó por los Asalariados, mientras que en Construcción fue explicado por la categoría Empleadores. Las principales variaciones positivas se consignaron en Actividades Inmobiliarias (3,2%) y Hoteles y Restaurantes (3,8%), que

fueron impulsadas por Asalariados y Empleadores, respectivamente.

En doce meses, el incremento de la tasa de desocupación fue consecuencia de las variaciones positivas de la Fuerza de Trabajo (1,9%) y de Ocupados (1,8%), junto al aumento de los Desocupados (3,5%). Dado el crecimiento de la Población en Edad de Trabajar (1,6%), las tasas de participación y ocupación aumentaron 0,2 pp. en igual período.

Sectorialmente, el aumento en doce meses de los Ocupados fue liderado por Construcción (5,5%), Transporte y Comunicaciones (5,4%) y Administración Pública (7,0%). Las mayores disminuciones se consignaron en Hogares Privados con Servicio Doméstico (-10,7%), Electricidad, Gas y Agua (-9,5%) y Minería (-0,6%).

Según categoría ocupacional, las principales incidencias en el aumento de los Ocupados

fueron los Asalariados (2,4%) y trabajadores por Cuenta Propia (1,3%). Por otro lado, Familiar no Remunerado (-10,1%) constituyó la principal variación negativa.

Anualmente, la población Fuera de la Fuerza de Trabajo o Inactiva aumentó (1,1%) incidiendo por Inactivos potencialmente activos (4,8%) de ambos sexos. Según razones de inactividad, los principales incrementos se registraron en Razones familiares permanentes (3,7%) y Razones de Jubilación (8,0%).

La tasa de presión laboral se estimó en 12,5%, registrando una variación anual de -0,5 pp. Como consecuencia del descenso de los Ocupados que Buscan Empleo (-6,2%).

La proporción de Ocupados a tiempo parcial involuntario, respecto del total de Ocupados a tiempo parcial, disminuyó 1,6 pp. alcanzando un 48,5%.

TRIMESTRES MÓVILES (2014-2015)

| Tasa de Desocupación (%) | May-Jul | Jun-Ago | Jul-Sep | Ago-Oct | Sep-Nov | Oct-Dic | Nov-Ene | Dic-Feb | Ene-Mar | Feb-Abr | Mar-May | Abr-Jun | May-Jul |
|--------------------------|---------|---------|---------|---------|---------|---------|---------|---------|---------|---------|---------|---------|---------|
| Total país | 6,5 | 6,7 | 6,6 | 6,4 | 6,1 | 6,0 | 6,2 | 6,1 | 6,1 | 6,1 | 6,6 | 6,5 | 6,6 |
| Mujeres | 6,7 | 7,0 | 7,1 | 6,9 | 6,5 | 6,6 | 7,0 | 6,9 | 7,3 | 7,2 | 7,8 | 7,4 | 7,3 |
| Hombres | 6,3 | 6,5 | 6,3 | 6,1 | 5,7 | 5,6 | 5,6 | 5,6 | 5,4 | 5,4 | 5,7 | 5,9 | 6,1 |

Para mayor información www.ine.cl

PRINCIPALES INDICADORES

La tasa de desocupación registró una variación anual de 0,1 pp. debido a los incrementos de la Fuerza de Trabajo (1,9%) y de Ocupados (1,8%), al tiempo que aumentaron los Desocupados (3,5%). Los incrementos de la Fuerza de Trabajo y de los Ocupados en mayor magnitud que el de la Población en Edad de Trabajar (1,6%), generaron aumentos de 0,2 pp. en las tasas de participación y ocupación, los que no se observaban desde fines del año pasado.

El aumento de la Fuerza de Trabajo (1,9%) fue consecuencia de incrementos tanto en hombres (2,0%) como en mujeres (1,9%), e incidió principalmente por el alza de los Ocupados. Por su parte, en la variación positiva de los Desocupados incidió el aumento de Cesantes (2,2%), mientras que según sexo fueron las mujeres (11,1%) las que explicaron exclusivamente el incremento de los Desocupados en doce meses.

La tasa de desocupación femenina (7,3%) aumentó 0,6 pp. en doce meses, resultado del mayor incremento de la Fuerza de Trabajo (1,9%) respecto a las Ocupadas (1,2%). Lo anterior derivó en el alza de las Desocupadas (11,1%). Dado el crecimiento de la Población en Edad de Trabajar femenina (1,6%), la tasa de participación aumentó (0,2 pp.) mientras que la tasa de ocupación disminuyó (-0,1 pp.).

Por su parte, la tasa de desocupación masculina (6,1%) disminuyó (-0,2 pp.) como consecuencia del aumento de los Ocupados (2,3%), superior a la variación de la Fuerza de Trabajo (2,0%), lo que estuvo acompañado de una disminución de los hombres Desocupados (-2,0%). Dado el incremento anual de la Población en Edad de Trabajar masculina (1,6%), las tasas de ocupación y participación aumentaron 0,4 pp. y 0,2 pp., respectivamente.

En doce meses, el aumento de la población Fuera de la Fuerza de Trabajo o Inactiva (1,1%), que continúa con su tendencia de aumentos durante 2015, fue incitada por Inactivos potencialmente

PERSONAS FUERA DE LA FUERZA DE TRABAJO, SEGÚN RAZONES, NIVEL NACIONAL Y PERÍODO

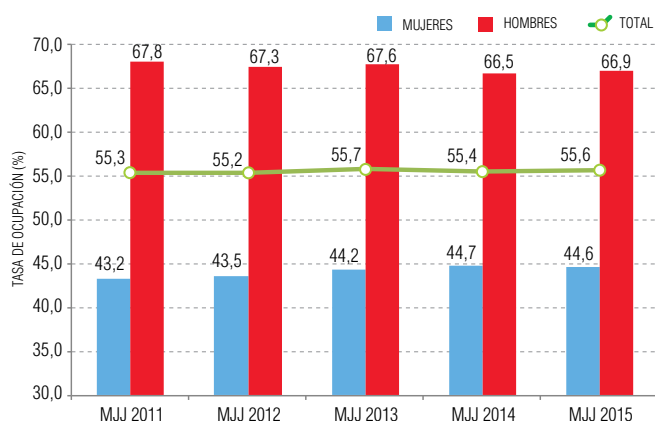
(en Miles y %)

| | VARIACIÓN 12 MESES | | | |
|----------------------------------|--------------------|--------------|------------|-------------|
| | MJJ 2015 | EN MILES | % | INCIDENCIA* |
| TOTAL | 5.810,97 | 63,26 | 1,1 | - |
| INICIADOR ** | 45,97 | -4,93 | -9,7 | -0,1 |
| RAZONES FAMILIARES PERMANENTES | 1.418,34 | 51,00 | 3,7 | 0,9 |
| RAZONES DE ESTUDIO | 1.704,40 | 22,96 | 1,4 | 0,4 |
| RAZONES DE JUBILACIÓN | 641,72 | 47,49 | 8,0 | 0,8 |
| RAZONES DE PENSIÓN O MONTEPIADO | 617,81 | 8,15 | 1,3 | 0,1 |
| RAZONES DE SALUD PERMANENTES | 700,45 | -10,09 | -1,4 | -0,2 |
| RAZONES PERSONALES TEMPORALES ** | 141,86 | 2,53 | 1,8 | 0,0 |
| SIN DESEOS DE TRABAJAR ** | 273,10 | -64,67 | -19,1 | -1,1 |
| RAZONES ESTACIONALES ** | 69,54 | 2,96 | 4,4 | 0,1 |
| RAZONES DE DESALIENTO ** | 91,86 | -7,84 | -7,9 | -0,1 |
| OTRAS RAZONES ** | 105,92 | 15,70 | 17,4 | 0,3 |

(*) La incidencia corresponde a la variación porcentual ponderada por el peso relativo de cada una de las razones de inactividad sobre el total de los inactivos del mismo trimestre móvil del año anterior.

(**) La estimación está sujeta a alta variabilidad muestral y error de estimación, debido a su baja participación en el total de Inactivos (inferior al 10%). Ver nota estadística.

Tasa de ocupación (%) según sexo, total país
trimestres mayo - julio



activos (4,8%) de ambos sexos. Según razones de inactividad, las principales variaciones positivas se registraron en Razones familiares permanentes (3,7%) y Razones de jubilación (8,0%), siendo compensadas por las disminuciones de Inactivos Sin deseos de trabajar (-19,1%) y por Inactivos por Razones de salud permanentes (-1,4%).

Respecto al trimestre móvil anterior, la tasa de desocupación aumentó (0,1 pp.) como consecuencia de la disminución de la Fuerza de Trabajo (-0,1%) en similar cuantía al descenso del total de Ocupados (-0,1%), mientras que los Desocupados (0,8%) aumentaron. Considerando la leve variación de la Población en Edad de Trabajar en el trimestre (0,1%), las tasas de participación y ocupación disminuyeron (-0,1%).

Según sexo, la tasa de desocupación de los hombres aumentó trimestralmente 0,2 pp. consignando un 6,1%. En el caso de las mujeres, la tasa de desocupación disminuyó 0,1 pp. registrando un 7,3%.

Análisis por actividad económica

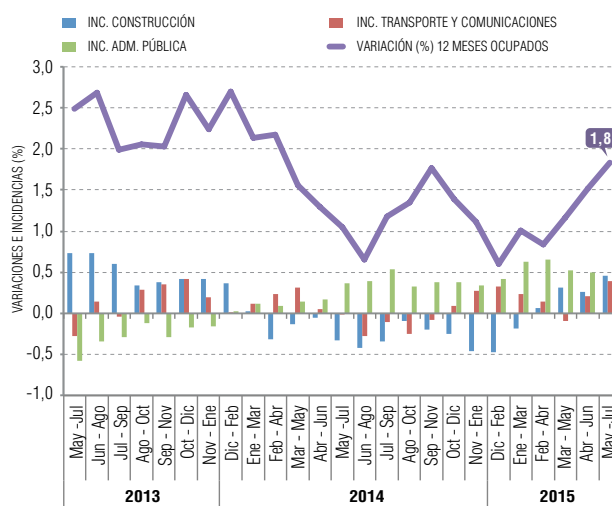
Los sectores económicos que incidieron en el aumento de los Ocupados en doce meses fueron: Construcción, Transporte y Comunicaciones, y Administración Pública. El incremento en Construcción (5,5%), que mantiene variaciones positivas desde el trimestre febrero-abril de 2015, se justificó por el aumento de los Asalariados. Por su parte, Transporte y Comunicaciones (5,4%) experimentó un alza no vista desde fines de 2013 y que fue impulsada por Asalariados. Administración Pública (7,0%) completa la lista de los tres sectores que más empleo generaron en doce meses, asociado a las actividades de la administración pública en general, que aumentó su nivel exclusivamente por Asalariados del sector público.

Los descensos de mayor importancia se suscitaron en Hogares Privados con Servicio Doméstico, Electricidad, Gas y Agua, y Minería. Hogares Privados con Servicio Doméstico (-10,7%) marcó la disminución en términos absolutos más importante registrada en la encuesta y que fue incida por trabajadores por Cuenta Propia. Electricidad, Gas y Agua (-9,5%) consignó el descenso más importante después de más de dos años. Asimismo, Minería (-0,6%) cierra el cuadro con su quinto retroceso, aunque en menor magnitud que en los periodos anteriores. Las disminuciones en estas últimas ramas fueron explicadas por Asalariados.

El aumento anual de los hombres Ocupados se focalizó en Construcción (4,7%), Actividades Inmobiliarias (9,2%) y Hoteles y Restaurantes (13,7%). A su vez, mujeres Ocupadas crecieron en los sectores de Enseñanza (4,1%), Administración Pública (10,8%) y Transporte y Comunicaciones (18,0%).

En referencia al trimestre móvil anterior, las mayores disminuciones en la ocupación se presentaron en Comercio (-1,6%),

Variación (%) 12 meses de Ocupados e incidencias positivas en MJJ 2015, según Ramas de Actividad total país, trimestres móviles



Agricultura (-2,0%) y Construcción (-1,0%). En Agricultura y Comercio la caída se justificó por los Asalariados, mientras que en Construcción fue explicado por la categoría Empleadores. Las principales incidencias positivas fueron Actividades Inmobiliarias (3,2%) y Hoteles y Restaurantes (3,8%), las cuales fueron impulsadas por Asalariados y Empleadores, respectivamente.

OCUPADOS POR RAMA DE ACTIVIDAD ECONÓMICA*, NIVEL NACIONAL (Miles de personas y porcentaje)

| RAMA DE ACTIVIDAD | MJJ 2015 | VARIACIÓN ANUAL | | | VARIACIÓN TRIMESTRAL | | |
|--------------------------------|-----------------|-----------------|------------|------------|----------------------|-------------|------------|
| | | MILES | % | INCIDENCIA | MILES | % | INCIDENCIA |
| TOTAL | 7.962,94 | 143,26 | 1,8 | - | -9,69 | -0,1 | - |
| Agricultura y ganadería | 638,26 | 8,08 | 1,3 | 0,1 | -13,25 | -2,0 | -0,2 |
| Pesca ** | 58,93 | -1,29 | -2,2 | 0,0 | -0,33 | -0,6 | 0,0 |
| Minería | 232,89 | -1,47 | -0,6 | 0,0 | 5,84 | 2,6 | 0,1 |
| Industrias manufactureras | 907,67 | 1,04 | 0,1 | 0,0 | 3,09 | 0,3 | 0,0 |
| Electricidad, gas y agua ** | 55,23 | -5,81 | -9,5 | -0,1 | -2,32 | -4,0 | 0,0 |
| Construcción | 684,43 | 35,45 | 5,5 | 0,5 | -7,01 | -1,0 | -0,1 |
| Comercio | 1.565,89 | 1,69 | 0,1 | 0,0 | -24,91 | -1,6 | -0,3 |
| Hoteles y restaurantes | 289,10 | 28,28 | 10,8 | 0,4 | 10,46 | 3,8 | 0,1 |
| Transporte y comunicaciones | 598,70 | 30,88 | 5,4 | 0,4 | -0,08 | 0,0 | 0,0 |
| Intermediación financiera | 176,93 | 19,95 | 12,7 | 0,3 | 1,65 | 0,9 | 0,0 |
| Act. inmobiliarias y alquiler | 522,75 | 15,83 | 3,1 | 0,2 | 16,03 | 3,2 | 0,2 |
| Administración pública | 463,21 | 30,18 | 7,0 | 0,4 | -4,50 | -1,0 | -0,1 |
| Enseñanza | 664,29 | 22,02 | 3,4 | 0,3 | 5,64 | 0,9 | 0,1 |
| Servicios sociales y de salud | 406,52 | 12,33 | 3,1 | 0,2 | -0,33 | -0,1 | 0,0 |
| Otras actividades de servicios | 247,30 | 1,27 | 0,5 | 0,0 | 2,17 | 0,9 | 0,0 |
| Hogares privados | 449,59 | -53,73 | -10,7 | -0,7 | -1,39 | -0,3 | 0,0 |
| Org. extraterritoriales ** | 1,26 | -1,44 | -53,4 | 0,0 | -0,45 | -26,3 | 0,0 |

(*) La rama de actividad es el sector al que se dedica la empresa en la que trabajan los Ocupados, ya sean éstos contratados directamente o a través de una empresa subcontratista de bienes o servicios o suministradora, es decir, se atribuye la clasificación económica del mandante.

(**) La estimación de los Ocupados de esta rama de actividad está sujeta a alta variabilidad muestral y error de estimación, debido a su baja participación en el total de Ocupados. Ver nota estadística.

Análisis por categoría ocupacional

En el aumento anual de Ocupados (1,8%), los Asalariados concretan un año siendo la principal incidencia positiva, y registraron una variación de 2,4%. A su vez, los trabajadores por Cuenta Propia (1,3%) consignaron el primer incremento en doce meses, luego de cinco disminuciones consecutivas. Además contribuye de forma positiva Empleadores, que anotaron un aumento de 3,7%. Por otro lado, disminuyen las categorías de Personal de Servicio Doméstico (-2,6%) y Familiar no Remunerado (-10,1%).

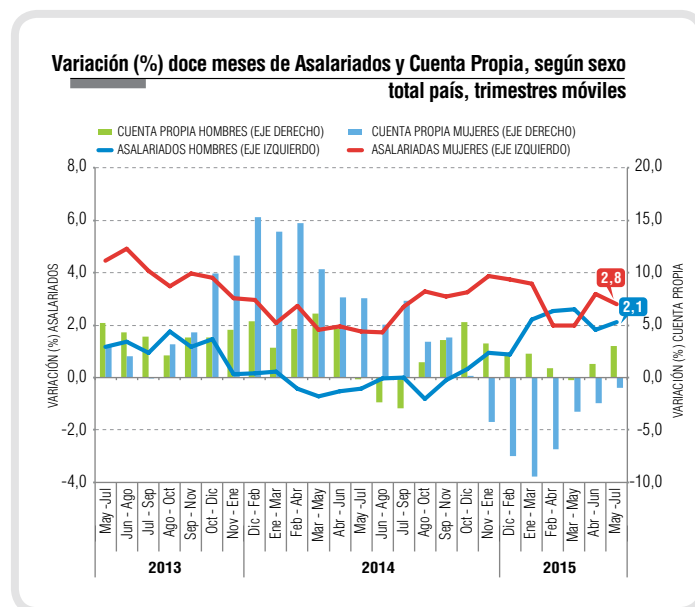
En doce meses, el aumento de los hombres Ocupados (2,3%) fue incidido principalmente por los Asalariados (2,1%), seguido de los trabajadores por Cuenta Propia, los que registraron un incremento anual de 3,0%, mayor al período anterior. También aumentan los hombres Empleadores y Personal de Servicio Doméstico, en 4,9% y 9,5%, respectivamente.

Por su parte, la variación positiva de las mujeres Ocupadas (1,2%) fue explicada nuevamente por el incremento de las Asalariadas (2,8%) en doce meses, representando la única incidencia positiva. En contrapartida, las mujeres que trabajan como Personal de Servicio Doméstico (-3,0%) registraron la principal incidencia negativa, le siguieron las trabajadoras por Cuenta Propia (-1,0%) Familiar no Remunerado (-2,4%) y Empleadoras (-0,6%).

Trimestralmente, se observó una disminución de los Ocupados (-0,1%) incidido por la disminución de Asalariados (-0,3%) y trabajadores Cuenta Propia (-0,4%), en ambas categorías se registran descenso tanto de hombres como de mujeres. En tanto, compensaron la contracción trimestral de los Ocupados, las categorías de Personal de Servicio Doméstico, Empleador y Familiar no Remunerado, las que consignaron variaciones positivas de 2,7%, 0,9% y 3,1%, respectivamente.

Análisis por categoría y actividad

Los sectores económicos que incidieron de forma positiva en el aumento anual del empleo Asalariado (2,4%) fueron: Comercio (32.300 personas), Administración Pública (30.300 personas) y Hoteles y Restaurantes (20.400 personas). En tanto, aquellas



ramas que contrarrestaron el incremento de los Asalariados fueron Hogares Privados con Servicio Doméstico (-11.800 personas), Electricidad, Gas y Agua (-6.000 personas) e Industria Manufacturera (-5.800 personas).

El incremento anual de los trabajadores por Cuenta Propia (1,3%) fue explicado por los sectores de Servicios Sociales y de Salud (17.200 personas), Construcción (15.400 personas) e Industria Manufacturera (11.700 personas). Por otro lado, los sectores que incidieron negativamente fueron Hogares Privados con Servicio Doméstico (-30.300 personas) y Comercio (-18.900 personas).

OCUPADOS POR CATEGORÍA EN LA OCUPACIÓN, NIVEL NACIONAL

(Miles de personas y porcentaje)

| CATEGORÍA EN LA OCUPACIÓN | MJJ 2015 | VARIACIÓN 12 MESES | | | VARIACIÓN TRIMESTRAL | | |
|----------------------------------|-----------------|--------------------|------------|------------|----------------------|-------------|------------|
| | | EN MILES | % | INCIDENCIA | EN MILES | % | INCIDENCIA |
| TOTAL | 7.962,94 | 143,26 | 1,8 | - | -9,69 | -0,1 | - |
| Empleadores | 345,58 | 12,18 | 3,7 | 0,2 | 3,22 | 0,9 | 0,0 |
| Cuenta Propia | 1.616,88 | 21,16 | 1,3 | 0,3 | -5,76 | -0,4 | -0,1 |
| Asalariados | 5.575,99 | 129,14 | 2,4 | 1,7 | -18,61 | -0,3 | -0,2 |
| Personal de Servicio Doméstico | 330,55 | -8,66 | -2,6 | -0,1 | 8,68 | 2,7 | 0,1 |
| Familiar no Remunerado del hogar | 93,95 | -10,55 | -10,1 | -0,1 | 2,80 | 3,1 | 0,0 |

Asalariados: Tipos de contrato y relación contractual

Según tipo de contrato, el incremento anual de los Asalariados (2,4%) fue explicado por el aumento de aquellos que poseen un contrato escrito (2,1%), los que corresponden al 87,0% del total de Asalariados, proporción que disminuyó -0,2 pp. en doce meses. El aumento de este tipo de contrato fue incidido en su mayoría por mujeres (3,0%), seguido del incremento en hombres (1,6%).

Por su parte, los Asalariados que poseen un acuerdo de palabra registraron un incremento de 4,2%, los que corresponden al restante 13,0% del total de Asalariados. Esta variación positiva fue incida principalmente por hombres quienes anotaron un incremento de 5,6%, mientras que las mujeres consignaron un aumento de 1,5%, de menor magnitud que el trimestre anterior.

Con respecto al total de Asalariados con contrato escrito, un 86,2% de ellos posee las tres prestaciones laborales sociales¹, constatando un incremento anual de 2,3%, al igual que el trimestre previo. Por su parte, de los Asalariados con acuerdo de palabra, un 96,7% no cuentan con ninguna prestación laboral social, y consignaron un aumento de 3,3% en doce meses.

En cuanto a la duración del contrato, los Asalariados con contrato indefinido corresponden al 71,7% del total de Asalariados, los que anotaron un incremento de 2,2% en doce meses. En tanto, los Asalariados con contrato definido, correspondiente al restante 28,3% de los Asalariados, registraron un aumento de 2,8%, el que fue explicado por trabajos limitados al término de la obra, proyecto o actividad (2,6%) y a menos de tres meses por contrato o acuerdo (3,2%).

Según relación contractual², los Asalariados contratados directamente por la empresa en la que trabajan, que corresponden

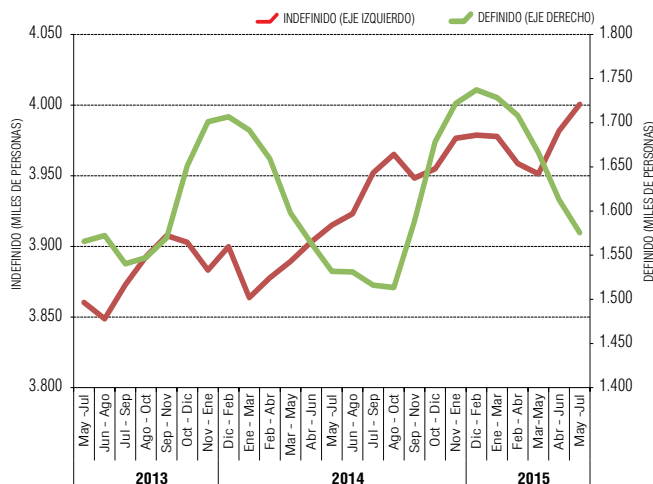
INDICADORES EMPLEO ASALARIADO

| | MJJ 2014 | MJJ 2015 |
|--|----------|----------|
| PORCENTAJE DE ASALARIADOS CON CONTRATO ESCRITO* | 87,2% | 87,0% |
| PORCENTAJE DE ASALARIADOS CON CONTRATO DEFINIDO* | 28,1% | 28,3% |
| PORCENTAJE DE ASALARIADOS CON CONTRATO INDEFINIDO* | 71,9% | 71,7% |

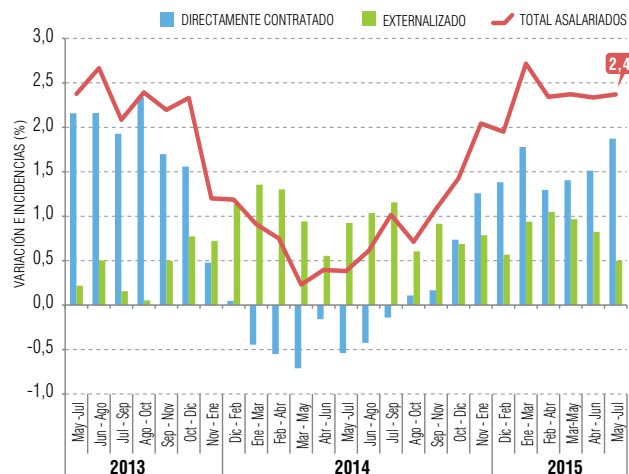
* Sobre el total de Asalariados.

al 82,2% del total de Asalariados, consignaron un aumento de 2,3% en doce meses, consecuencia de los incrementos en Comercio y Hoteles y Restaurantes. Por su parte, los Asalariados externalizados³ que representan el 17,8% restante, aumentaron en doce meses 2,8%. Los sectores que más contratan bajo esta modalidad son Servicio Sociales y de Salud y Agricultura, en donde el primero se asocia a Asalariados provenientes del sector Administración Pública, a través de las corporaciones municipales, mientras que el último a suministros desde Agricultura y Construcción, mediante empresas privadas de servicios especializados.

Evolución de los Asalariados según duración del contrato, total país, trimestres móviles



Variación (%) e incidencia 12 meses de Asalariados según relación contractual, total país, trimestres móviles



- Las prestaciones laborales sociales consideradas son cotización previsional o pensión, cotización por previsión de salud y cotización por seguro de desempleo.
- El total de Asalariados según relación contractual incluye a los Asalariados que se desempeñan en todas las ramas de actividad de acuerdo a la clasificación CIIU Rev. 3, tanto para las actividades económicas privadas como las de Administración Pública, Enseñanza y Servicios Sociales y de Salud.
- Corresponde a aquellos que trabajan con un contrato o acuerdo de trabajo con un subcontratista de bienes o servicios (10,6%), con una empresa de servicios temporales o suministradora de trabajadores (6,9%) o contratista agrícola o enganchador (0,3%).

Regiones

En doce meses la tasa de desocupación subió en ocho regiones, disminuyó en seis y se mantuvo en la Región de Atacama.

Los mayores incrementos se presentaron en La Araucanía (2,3 pp.), Antofagasta (1,5 pp.) y Magallanes (0,5 pp.). En La Araucanía, se registró por tercer período consecutivo un incremento en la tasa de desocupación, dicha variación anual estuvo explicada por el descenso de la Fuerza de Trabajo (-2,7%) en menor magnitud al retroceso de los Ocupados (-5,1%), lo que implicó que se observara un aumento de Desocupados (33,6%). Por otra parte, en las regiones de Antofagasta y Magallanes el alza se explicó por el menor aumento de los Ocupados (0,6% y 3,1%, respectivamente) respecto a la Fuerza de Trabajo (2,2% y 3,6%, respectivamente).

Por otro lado, los mayores descensos se observaron en Arica y Parinacota (-2,7 pp.), Tarapacá (-0,6 pp.) y El Maule (-0,4 pp.). En las tres regiones se observó un aumento de la ocupación en mayor medida que en la Fuerza de Trabajo.

El aumento en doce meses de los Ocupados a nivel nacional fue consecuencia de incrementos en la Región Metropolitana (1,5%) y Biobío (5,0%). A su vez, el aumento de los Desocupados (3,5%) fue explicado por alzas en La Araucanía (33,6%) y Biobío (8,1%).

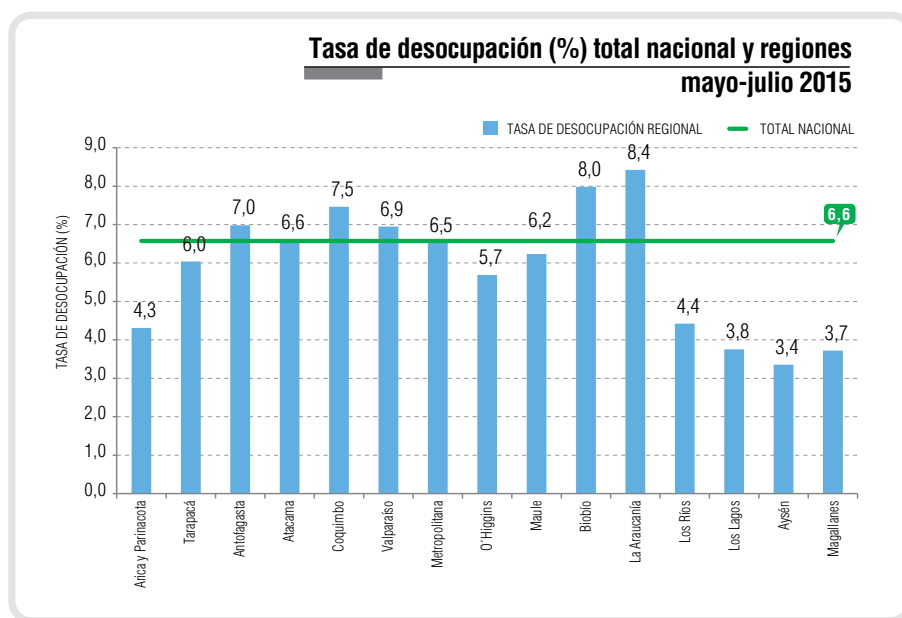
De acuerdo al trimestre móvil anterior, la tasa de desocupación aumentó en siete regiones, disminuyó en seis y se mantuvo en las regiones de Coquimbo y Valparaíso. Los mayores aumentos se registraron en Los Lagos (0,7 pp.) y La Araucanía (0,6 pp.). Mientras que las mayores disminuciones se dieron en Tarapacá (-1,6 pp.), Atacama (-0,8 pp.) y Arica y Parinacota (-0,6 pp.).

Región Metropolitana

En doce meses, la disminución de la tasa de desocupación (-0,3 pp.) fue consecuencia del mayor crecimiento de los Ocupados (1,5%) respecto al incremento de la Fuerza de Trabajo (1,3%). Por su parte, la tasa de desocupación del Gran Santiago se registró en 6,6%, mostrando una disminución trimestral y anual de -0,3 pp. y -0,1 pp., respectivamente.

VARIACIÓN DE OCUPADOS E INCIDENCIA POR REGIÓN

| REGIÓN | VAR. 12 MESES (en miles y %) | | |
|-----------------------|------------------------------|------------|------------|
| | EN MILES | % | INCIDENCIA |
| TOTAL NACIONAL | 143,26 | 1,8 | - |
| ARICA Y PARINACOTA | 3,83 | 5,3 | 0,0 |
| TARAPACÁ | 6,65 | 4,3 | 0,1 |
| ANTOFAGASTA | 1,50 | 0,6 | 0,0 |
| ATACAMA | -3,41 | -2,6 | 0,0 |
| COQUIMBO | 8,06 | 2,4 | 0,1 |
| VALPARAÍSO | 22,07 | 2,8 | 0,3 |
| METROPOLITANA | 49,72 | 1,5 | 0,6 |
| O'HIGGINS | 3,02 | 0,8 | 0,0 |
| MAULE | 26,70 | 6,1 | 0,3 |
| BIOBÍO | 41,42 | 5,0 | 0,5 |
| LA ARAUCANÍA | -23,47 | -5,1 | -0,3 |
| LOS RÍOS | 2,96 | 1,8 | 0,0 |
| LOS LAGOS | -0,85 | -0,2 | 0,0 |
| AYSÉN | 2,68 | 4,9 | 0,0 |
| MAGALLANES | 2,36 | 3,1 | 0,0 |



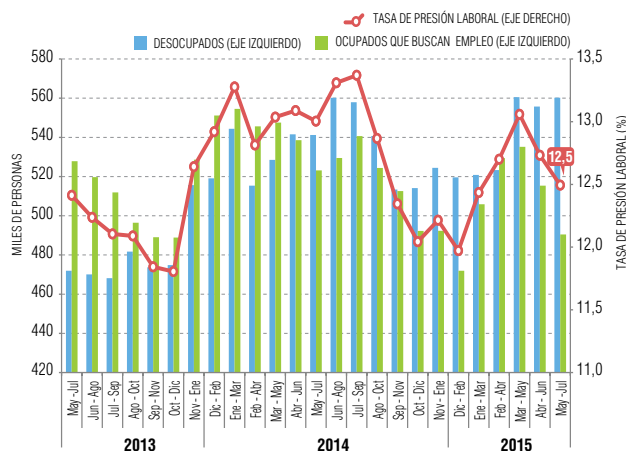
INDICADORES ANALÍTICOS

Tasa de Presión Laboral

La tasa de presión laboral se estimó en 12,5%, registrando una variación negativa trimestral y anual de -0,2 pp. y -0,5 pp., respectivamente. Este descenso anual se debió a una mayor disminución de los Ocupados que Buscan Empleo (-6,2%), que no alcanzó a ser contrarrestado por el aumento de los Desocupados (3,5%). La disminución de los Ocupados que Buscan Empleo se concentró en trabajadores Asalariados y en el sector Hogares Privados con Servicio Doméstico. Por otro lado, la principal razón de búsqueda que descendió fue Para mejorar su calidad de vida, lo que está explicado directamente por una disminución en las expectativas laborales de las personas con respecto a conseguir un empleo mejor.

En doce meses, la tasa de presión disminuyó en hombres (-1,0 pp.), lo que se explicó por las disminuciones de Desocupados (-2,0%) y Ocupados que Buscan Empleo (-7,1%). En mujeres en cambio, la tasa de presión aumentó 0,2 pp. como consecuencia de un mayor incremento de Desocupadas (11,1%), lo que contrarrestó la disminución de las Ocupadas que Buscan Empleo (-4,7%). Finalmente, la tasa de presión laboral se estimó en 12,5% tanto para hombres como para mujeres.

Evolución de Desocupados y Ocupados que Buscan Empleo y tasa de presión laboral, total país, trimestres móviles



Horas Efectivas

El volumen de trabajo o insumo laboral, medido a través de la masa de horas efectivamente trabajadas, registró una variación positiva en doce meses de 0,9%. Este aumento fue consecuencia del incremento anual de Ocupados (1,8%), ya que el promedio de las horas efectivamente trabajadas registró una disminución anual (-0,9%), las que alcanzaron las 38,2 horas.

Horas habituales

Según horas habitualmente trabajadas a la semana, el mayor aumento de los Ocupados en doce meses se registró en aquellos que trabajan 45 horas (5,9%), principalmente en Asalariados del sector privado y en los sectores Comercio y Transporte. Según sexo, la principal incidencia se observó en hombres con un aumento de 6,4%, seguido de mujeres que consignaron un incremento de 4,9% en el mismo lapso.

Le siguieron los Ocupados en el tramo de 31 a 44 horas que aumentaron 5,2%, debido a los incrementos experimentados por mujeres (7,1%) y hombres (3,5%). En el aumento de este tramo se destacaron los Asalariados del sector público, concentrándose en Administración Pública y Enseñanza.

En el tramo de 1-30 horas o tiempo parcial, se observó nula variación anual, completando ocho periodos consecutivos sin variaciones positivas. Los hombres experimentaron un aumento de 0,4%, mientras que las mujeres una disminución de -0,3%. La categoría ocupacional que más incidió positivamente en esta nula variación fueron los Asalariados del sector privado (4,3%), mientras que Familiar no Remunerado (-18,0%) incidió negativamente. Por otro lado, el sector que incidió a la baja fue Hogares Privados con Servicio Doméstico (-15,5%), al tiempo que Enseñanza (7,8%) lo hizo de manera positiva.

Respecto a los Ocupados que se ubican en los tramos de exceso de horas habituales trabajadas, es decir, superior a las 45 horas, se registró una disminución anual de -4,9%, incida principalmente por mujeres. La disminución se concentró en Asalariados del sector privado y en Comercio y Hogares Privados con Servicio Doméstico.

INDICADORES HORAS DE TRABAJO

| | MJJ 2014 | MJJ 2015 |
|--|----------|----------|
| Ocupados: promedio de horas efectivas trabajadas semanalmente* | 38,57 | 38,22 |
| Asalariados: promedio de horas efectivas trabajadas semanalmente | 40,45 | 39,79 |
| Porcentaje de Ocupados con jornada a tiempo parcial involuntario** | 50,1% | 48,5% |
| Porcentaje de Ocupados con jornada a tiempo parcial voluntario** | 49,9% | 51,5% |
| Porcentaje de Ocupados que trabajan más de 45 horas a la semana | 23,5% | 21,6% |

* En el cálculo del promedio de horas se incluyen a los Ocupados ausentes (0 horas efectivas) según horas trabajadas.

** Sobre el total de Ocupados a jornada parcial.

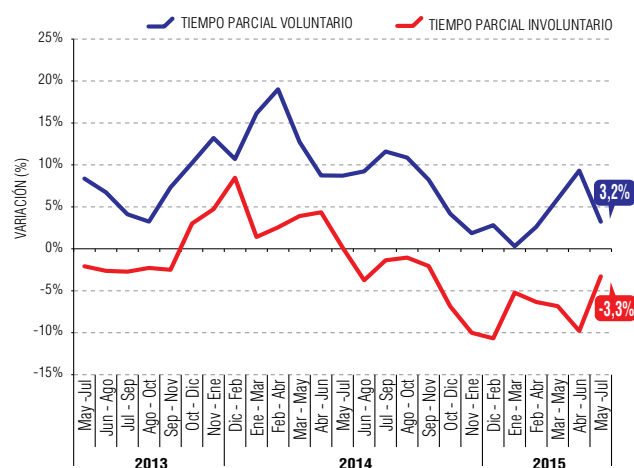
Tiempo parcial voluntario e involuntario

En doce meses, los Ocupados a tiempo parcial involuntario experimentaron una variación negativa de -3,3%, incido por las mujeres que registraron una disminución de -7,5%, mientras que los hombres aumentaron 2,3%. La disminución de las mujeres se concentró en Hogares Privados con Servicio Doméstico, mientras que según categoría ocupacional, en las trabajadoras de Personal de Servicio Doméstico y Cuenta Propia. A su vez, la proporción de Ocupados en esta condición, respecto del total de Ocupados a tiempo parcial, disminuyó 1,6 pp. alcanzando un 48,5%.

Por otro lado, los Ocupados a tiempo parcial voluntario, que representan el restante 51,5% del total de Ocupados a tiempo parcial, registraron una variación de 3,2%, donde incidieron positivamente las mujeres, que registraron un alza de 6,4%, mientras que los hombres disminuyeron 1,8%. Según sectores económicos, el principal incremento se concentró en Enseñanza, incido por hombres y Hogares Privados con Servicio Doméstico, influido por mujeres. De acuerdo a categoría ocupacional, la variación anual se debió a los Asalariados del sector privado.

Tanto el incremento de los Ocupados a tiempo parcial voluntario (3,2%) como la disminución de los Ocupados a tiempo parcial involuntario (-3,3%), generaron una nula variación en los Ocupados a tiempo parcial en doce meses.

Variación (%) 12 meses Ocupados a tiempo parcial voluntario e involuntario, total país, trimestres móviles



GLOSARIO

Población en Edad de Trabajar (PET): población actualmente residente en el país de 15 años y más.

Fuerza de Trabajo: personas en Edad de Trabajar que durante la semana de referencia cumplen los requisitos para ser incluidas en la categoría de Ocupados o Desocupados

Ocupados: todas las personas en Edad de Trabajar, que durante la semana de referencia dedicaron al menos una hora a alguna actividad para producir bienes o servicios a cambio de una remuneración o beneficios.

Desocupados: todas las personas en Edad de Trabajar que no estaban Ocupadas durante la semana de referencia, que habían llevado a cabo actividades de búsqueda de un puesto de trabajo durante las últimas cuatro semanas (incluyendo la de referencia) y que estaban disponibles para trabajar en las próximas dos semanas (posteriores a la de referencia).

Iniciadores Disponibles: todas las personas Fuera de la Fuerza de Trabajo que esgrimen no haber buscado trabajo en las últimas cuatro semanas debido a que iniciaran pronto una actividad laboral y que al mismo tiempo, declaran disponibilidad. Este grupo poblacional se incluye dentro de los Inactivos pero para ciertos efectos (de armonización estadística con la OCDE), se suma a la población Desocupada para calcular una tasa de desocupación con Iniciadores Disponibles.

Población Fuera de la Fuerza de Trabajo o Inactiva: todas las personas de la Población en Edad de Trabajar que no son clasificados como ocupados ni desocupados.

Tasa de desocupación: número de personas Desocupadas expresado como porcentaje de la Fuerza de Trabajo.

Tasa de participación: número de personas en la Fuerza de Trabajo expresado como porcentaje de la Población en Edad de Trabajar.

Tasa de ocupación: número de personas Ocupadas como porcentaje de la Población en Edad de Trabajar.

Tasa de Presión Laboral: número de personas Desocupadas, más personas Ocupadas que Buscan Empleo, más Iniciadores Disponibles, expresado como porcentaje de la Fuerza de Trabajo más los Iniciadores Disponibles.

Horas habituales: corresponden a las horas comúnmente trabajadas en un período de referencia determinado (promedio de los últimos tres meses).

Horas efectivas: cuantifican el tiempo dedicado por las personas al desempeño de actividades económicas que contribuyen a la producción de bienes y servicios durante un período de referencia corto (la semana de referencia de la encuesta).