

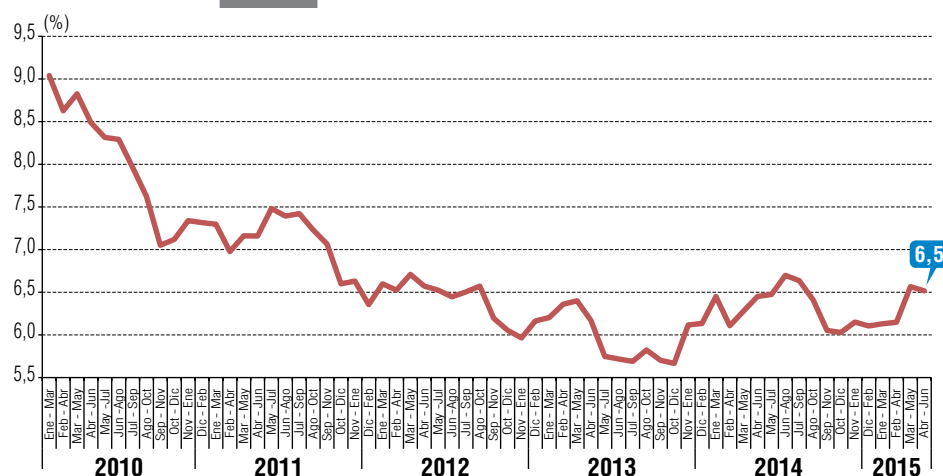
# EMPLEO TRIMESTRAL

Edición n° 201 / 31 de julio de 2015



- Tasa de desocupación del trimestre abril-junio fue **6,5%**.
- Trimestralmente la ocupación no registró variación y en doce meses aumentó **1,5%**.
- Ocupados en Comercio (**1,8%**) aumentaron en doce meses luego de un año de disminuciones.

**Evolución tasa de desocupación, total país, trimestres móviles**



## TRIMESTRE MÓVIL

abril - junio 2015

Tasa de Participación en la Fuerza de Trabajo **59,6%**

Tasa de Ocupación **55,7%**

Tasa de Desocupación **6,5%**

### NIVELES (MILES)

Fuerza de Trabajo **8.528,37**

Ocupados **7.972,63**

Desocupados **555,74**

Inactivos **5.787,01**

### VARIACIONES A 12 MESES

Fuerza de Trabajo **1,6%**

Ocupados **1,5%**

Desocupados **2,6%**

Inactivos **1,6%**

### TASAS ANALÍTICAS

Tasa de Desocupación con Iniciadores disponibles **6,7%**

Tasa de Presión Laboral **12,7%**

La tasa de desocupación del trimestre móvil abril-junio fue 6,5%, registrando una disminución de 0,1 punto porcentual (pp.) respecto del trimestre móvil anterior y nula variación en doce meses.

Trimestralmente, el descenso de la tasa se debió a la nula variación del total de Ocupados y la disminución de la Fuerza de Trabajo (-0,1%), lo que derivó en el descenso de los Desocupados (-0,9%). Dado lo anterior, las tasas de participación y ocupación, disminuyeron en igual cuantía (-0,1%) en el mismo lapso.

La nula variación de los Ocupados fue consecuencia de disminuciones en Agricultura (-4,5%), explicado por los descensos de Asalariados por el fin de la estacionalidad, y Hogares Privados con Servicio Doméstico (-3,4%), incidido en este caso por trabajadores Cuenta Propia. En contrapartida, Enseñanza (3,2%) e Industria Manufacturera (2,2%) registraron aumentos, explicados principalmente por el alza de Asalariados.

En doce meses, la nula variación de la tasa de desocupación fue consecuencia de incrementos en similar magnitud de la Fuerza de Trabajo (1,6%) y del total de Ocupados (1,5%), mientras que aumentaron los Desocupados (2,6%). Dado el crecimiento de la Población en Edad de Trabajar (1,6%), las tasas de participación y ocupación no consignaron variaciones en igual período.

Sectorialmente, el aumento de Ocupados en doce meses fue liderado por Administración Pública (9,0%), Comercio (1,8%) y Enseñanza (4,4%), al tiempo que disminuyó en Hogares Privados con Servicio Doméstico (-10,0%), Industria Manufactura (-1,0%) y Minería (-3,8%). Según categoría ocupacional, los Asalariados explicaron principalmente el incremento de los Ocupados. A su vez, Familiar no Remunerado anotó la disminución más significativa anualmente.

Anualmente, la población Fuera de la Fuerza de Trabajo o Inactiva (1,6%) aumentó incidida por

Inactivos habituales (1,7%) de ambos sexos y provenientes de los tramos etarios superiores. Según razones de inactividad, el mayor incremento se constató en Razones de Jubilación (11,7%).

La tasa de presión laboral se estimó en 12,7%, registrando una variación negativa anual de -0,4 pp., explicada por el menor incremento de los Desocupados (2,6%) y la mayor disminución de los Ocupados que Buscan Empleo (-4,3%), estos últimos incididos por la disminución de las personas ocupadas que buscan "Porque desean un empleo más acorde a su formación".

Los Ocupados a tiempo parcial involuntario descendieron 9,8% en doce meses, como consecuencia de la disminución en mujeres (-12,7%) y en hombres (-6,1%). La proporción de Ocupados en esta condición, respecto del total de Ocupados a tiempo parcial, disminuyó 4,8 pp. alcanzando un 46,6% en el actual trimestre.

## TRIMESTRES MÓVILES (2014-2015)

Tasa de Desocupación (%)	Abr-Jun	May-Jul	Jun-Ago	Jul-Sep	Ago-Oct	Sep-Nov	Oct-Dic	Nov-Ene	Dic-Feb	Ene-Mar	Feb-Abr	Mar-May	Abr-Jun
<b>Total país</b>	6,5	6,5	6,7	6,6	6,4	6,1	6,0	6,2	6,1	6,1	6,1	6,6	6,5
<b>Mujeres</b>	6,8	6,7	7,0	7,1	6,9	6,5	6,6	7,0	6,9	7,3	7,2	7,8	7,4
<b>Hombres</b>	6,2	6,3	6,5	6,3	6,1	5,7	5,6	5,6	5,6	5,4	5,4	5,7	5,9

Para mayor información [www.ine.cl](http://www.ine.cl)

## PRINCIPALES INDICADORES

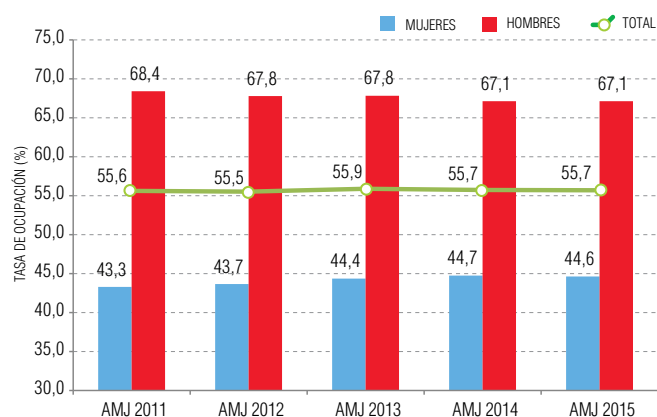
La tasa de desocupación no registró variación anual debido a incrementos en similar magnitud de la Fuerza de Trabajo (1,6%) y del total de Ocupados (1,5%), al tiempo que aumentaron los Desocupados (2,6%). Dado que la Fuerza de Trabajo y los Ocupados registraron similares crecimientos a la Población en Edad de Trabajar (1,6%), las tasas de participación y ocupación no consignaron variaciones en igual período.

El aumento de la Fuerza de Trabajo (1,6%) fue consecuencia de incrementos positivos tanto en mujeres (2,0%) como en hombres (1,3%), e incidió por una mayor alza de los Ocupados. Por su parte, la mayor incidencia en el alza de los Desocupados se registró en quienes Buscan Trabajo por Primera Vez (23,2%), al alcanzar la mayor variación positiva con la actual medición, mientras que según sexo fueron las mujeres (11,0%) las que explicaron exclusivamente el incremento de los Desocupados en doce meses.

La tasa de desocupación femenina (7,4%) aumentó en menor medida que el período anterior, resultado del mayor incremento en la Fuerza de Trabajo (2,0%) respecto a las Ocupadas (1,3%). Lo anterior, derivó en el alza de las Desocupadas (11,0%), provenientes mayoritariamente del tramo de 25-44 años. Dado el crecimiento de la Población en Edad de Trabajar femenina (1,6%), su tasa de participación aumentó (0,2 pp.) revirtiendo cinco períodos de descensos continuos. Sin embargo, el alza de este indicador fue explicado por el aumento de las mujeres Desocupadas.

Por su parte, la tasa de desocupación masculina (5,9%) disminuyó en doce meses (-0,3 pp.), como consecuencia del aumento de los Ocupados (1,6%) superior a la variación de la Fuerza de Trabajo masculina (1,3%), lo que estuvo acompañado de una disminución de los hombres Desocupados (-3,7%). Dado el incremento anual de la Población en Edad de Trabajar masculina (1,6%), su tasa de ocupación no registró variación, mientras que la tasa de participación disminuyó (-0,3 pp.).

**Tasa de ocupación (%) según sexo, total país**  
trimestres abril - junio



## PERSONAS FUERA DE LA FUERZA DE TRABAJO, SEGÚN RAZONES, NIVEL NACIONAL Y PERÍODO

(en Miles y %)

	VARIACIÓN 12 MESES			
	AMJ 2015	EN MILES	%	INCIDENCIA*
<b>TOTAL</b>	<b>5.787,01</b>	<b>91,80</b>	<b>1,6</b>	<b>-</b>
INICIADOR **	47,55	-0,62	-1,3	0,0
RAZONES FAMILIARES PERMANENTES	1.399,59	20,25	1,5	0,4
POR RAZONES DE ESTUDIO	1.688,63	-0,92	-0,1	0,0
POR RAZONES DE JUBILACIÓN	656,96	68,97	11,7	1,2
POR RAZONES DE PENSIÓN O MONTEPIADO	608,77	12,83	2,2	0,2
POR RAZONES DE SALUD PERMANENTES	693,57	-7,10	-1,0	-0,1
POR RAZONES PERSONALES TEMPORALES **	132,41	5,32	4,2	0,1
SIN DESEOS DE TRABAJAR **	316,15	-12,96	-3,9	-0,2
POR RAZONES ESTACIONALES **	51,88	-1,43	-2,7	0,0
POR RAZONES DE DESALIENTO **	84,46	-12,30	-12,7	-0,2
OTRAS RAZONES **	107,04	19,77	22,7	0,3

(\*) La incidencia corresponde a la variación porcentual ponderada por el peso relativo de cada una de las razones de inactividad sobre el total de los inactivos del mismo trimestre móvil del año anterior.

(\*\*) La estimación está sujeta a alta variabilidad muestral y error de estimación, debido a su baja participación en el total de Inactivos (inferior al 10%). Ver nota estadística.

En doce meses, el aumento de la población Fuera de la Fuerza de Trabajo o Inactiva (1,6%) siguió siendo incidió por Inactivos habituales (1,7%) de ambos sexos y provenientes de los tramos etarios superiores a 65 años. Según razones de inactividad, las principales variaciones positivas se constataron en Razones de Jubilación (11,7%) y Razones familiares permanentes (1,5%), que fueron compensadas por las disminuciones de Inactivos Sin Deseos de Trabajar (-3,9%), que desciende luego de dos años de aumentos consecutivos, y por Inactivos por Razones de Desaliento (-12,7%).

Respecto al trimestre móvil anterior, la tasa de desocupación disminuyó (-0,1 pp.) como consecuencia del descenso de la Fuerza de Trabajo (-0,1%). Lo anterior, debido a la nula variación del total de Ocupados, sumado al retroceso de los Desocupados (-0,9%). Las tasas de participación y ocupación disminuyeron en igual cuantía (-0,1%), considerando la leve variación de la Población en Edad de Trabajar en el trimestre (0,1%).

Según sexo, la tasa de desocupación de los hombres aumentó trimestralmente 0,2 pp. alcanzando un 5,9%. En el caso de las mujeres, la tasa de desocupación varió negativamente 0,4 pp. consignando 7,4%.

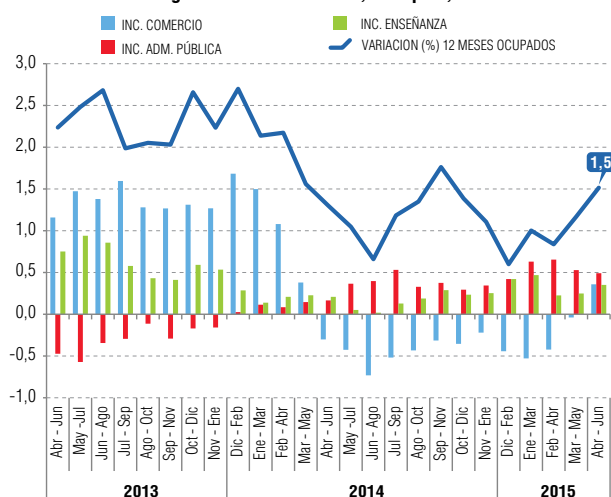
## Análisis por actividad económica

Los sectores que lideraron el aumento de Ocupados en doce meses fueron Administración Pública, Comercio y Enseñanza. Administración Pública (9,0%) continuó creciendo, pero en términos absolutos fue menor a lo observado en los últimos cuatro trimestres. El incremento en Comercio (1,8%) pone fin a doce períodos de disminuciones, convirtiéndose en la segunda incidencia en el aumento de los Ocupados. Por su parte, Enseñanza (4,4%) continuó con su tendencia al alza desde el inicio de la serie. Los incrementos en estos tres sectores fueron explicados mayormente por Asalariados.

Los retrocesos de mayor consideración se presentaron en Hogares Privados con Servicio Doméstico, Industria Manufactura y Minería. Hogares Privados con Servicio Doméstico (-10,0%) continuó reduciendo su nivel de Ocupados en doce meses, en mayor medida respecto al trimestre anterior, completando seis períodos de retrocesos. La disminución se explicó por el descenso en trabajadores por Cuenta Propia, los cuales prestan servicios especializados dentro de los hogares. Por su parte, las variaciones negativas en Industria Manufactura (-1,0%) y Minería (-3,8%) fueron incididas por la reducción de Asalariados.

Según sexo, las mujeres Ocupadas aumentaron en Enseñanza (5,6%), Administración Pública (15,6%), y Transporte y Comunicaciones (16,8%), correspondiente a actividades de transporte escolar y manejo de taxis. Por otro lado, los hombres Ocupados consignaron aumentos en Comercio (4,8%) y Construcción (2,4%), que acumula la tercera alza consecutiva, registrando un comportamiento no visto desde inicio de 2014. Además de Administración Pública (5,2%), que consigné el menor crecimiento en seis meses.

**Variación (%) 12 meses de Ocupados e incidencias positivas en AMJ 2015, según ramas de actividad, total país, trimestres móviles**



En referencia al trimestre móvil anterior, la nula variación de los Ocupados fue consecuencia de disminuciones en Agricultura (-4,5%), explicado por los descensos de Asalariados por el fin de la estacionalidad, y Hogares Privados con Servicio Doméstico (-3,4%), incidido en este caso por trabajadores Cuenta Propia. A su vez, se registraron incrementos de Ocupados en Enseñanza (3,2%) e Industria Manufacturera (2,2%), explicados principalmente por el alza de Asalariados.

## OCUPADOS POR RAMA DE ACTIVIDAD ECONÓMICA\*, NIVEL NACIONAL (Miles de personas y porcentaje)

RAMA DE ACTIVIDAD	AMJ 2015	VARIACIÓN ANUAL			VARIACIÓN TRIMESTRAL		
		MILES	%	INCIDENCIA	MILES	%	INCIDENCIA
<b>TOTAL</b>	<b>7.972,63</b>	<b>119,03</b>	<b>1,5</b>	<b>-</b>	<b>-3,52</b>	<b>0,0</b>	<b>-</b>
Agricultura y ganadería	651,52	0,77	0,1	0,0	-31,01	-4,5	-0,4
Pesca **	59,26	0,44	0,7	0,0	-0,99	-1,6	0,0
Minería	227,05	-8,97	-3,8	-0,1	-4,64	-2,0	-0,1
Industrias manufactureras	904,58	-9,29	-1,0	-0,1	19,82	2,2	0,2
Electricidad, gas y agua **	57,54	-1,02	-1,7	0,0	-4,17	-6,8	-0,1
Construcción	691,44	20,11	3,0	0,3	0,05	0,0	0,0
Comercio	1.590,81	28,24	1,8	0,4	-7,09	-0,4	-0,1
Hoteles y restaurantes	278,64	23,30	9,1	0,3	-4,79	-1,7	-0,1
Transporte y comunicaciones	598,78	16,46	2,8	0,2	8,41	1,4	0,1
Intermediación financiera	175,28	9,88	6,0	0,1	6,25	3,7	0,1
Act. inmobiliarias y alquiler	506,72	-6,83	-1,3	-0,1	-0,34	-0,1	0,0
Administración pública	467,71	38,64	9,0	0,5	-0,34	-0,1	0,0
Enseñanza	658,64	27,65	4,4	0,4	20,40	3,2	0,3
Servicios sociales y de salud	406,85	27,64	7,3	0,4	12,30	3,1	0,2
Otras actividades de servicios	245,13	2,84	1,2	0,0	-1,59	-0,6	0,0
Hogares privados	450,98	-50,33	-10,0	-0,6	-15,98	-3,4	-0,2
Org. extraterritoriales **	1,70	-0,49	-22,2	0,0	0,21	14,1	0,0

(\*) La rama de actividad es el sector al que se dedica la empresa en la que trabajan los Ocupados, ya sean éstos contratados directamente o a través de una empresa subcontratista de bienes o servicios o suministradora, es decir, se atribuye la clasificación económica del mandante.

(\*\*) La estimación de los Ocupados de esta rama de actividad está sujeta a alta variabilidad muestral y error de estimación, debido a su baja participación en el total de Ocupados. Ver nota estadística.

## Análisis por categoría ocupacional

En doce meses la categoría que más incidió sobre el aumento total de Ocupados (1,5%) fue Asalariados, los que anotaron una variación positiva de 2,3%, seguido de Empleadores con una tasa de crecimiento anual de 4,6%. En tanto, Familiar no Remunerado anotó la disminución más significativa del período (-14,4%), junto con Personal de Servicio Doméstico (-1,3%) y trabajadores por Cuenta Propia (-0,3%), estos últimos con decrecimiento en menor cuantía que el registrado en enero-marzo de este año, cuando consignaron la mayor variación negativa de 2015.

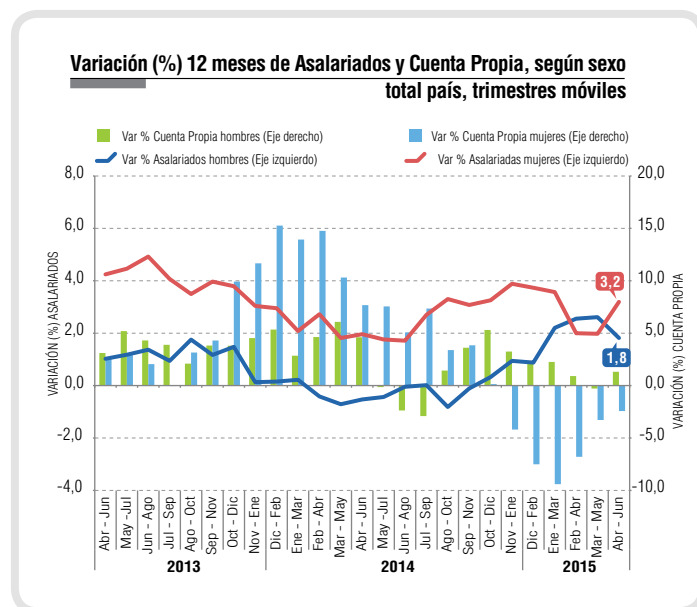
Según sexo, los hombres Ocupados aumentaron 1,6% en doce meses, incidido principalmente por el incremento de Asalariados, los que anotaron una variación de 1,8%, menor a la registrada el trimestre previo. Por segundo período sucesivo Empleadores incide positivamente, anotando una variación de 6,6%, seguido de los trabajadores por Cuenta Propia que registraron un incremento de 1,3%.

Por su parte, las mujeres Ocupadas consignaron un incremento de 1,3%, liderado únicamente por Asalariadas, quienes aumentaron en doce meses 3,2%. En contrapartida, las trabajadoras por Cuenta Propia fueron la principal incidencia negativa, presentando un descenso de -2,4%, aunque de inferior magnitud que el trimestre anterior.

Respecto al trimestre móvil anterior, se observó una nula variación del total de Ocupados, explicada por la cuarta disminución consecutiva de los Asalariados, los que anotaron una variación de -0,4%. En tanto, la principal incidencia positiva, por tercer período sucesivo, estuvo concentrada en los trabajadores por Cuenta Propia que consignaron un incremento trimestral de 0,9%.

## Análisis por categoría y actividad

Según sectores económicos, el aumento en doce meses de los Asalariados (2,3%) fue consecuencia principalmente del incre-



mento en Comercio (69.500 personas), Administración Pública (38.400 personas) y Enseñanza (23.500 personas). En tanto, se registraron disminuciones en Industria Manufacturera (-15.400 personas), Hogares Privados con Servicio Doméstico (-15.000 personas) y Minería (-10.300 personas).

La disminución anual de los trabajadores por Cuenta Propia (-0,3%) fue incida principalmente por los sectores de Hogares Privados con Servicio Doméstico (-30.000 personas), Comercio (-25.200 personas) y Agricultura (-7.500 personas). Mientras que los sectores que influyeron de forma positiva fueron Servicios Sociales y de Salud (19.000 personas), Industria Manufacturera (11.300 personas) y Transporte, Almacenamiento y Comunicaciones (8.400 personas).

## OCUPADOS POR CATEGORÍA EN LA OCUPACIÓN, NIVEL NACIONAL

(Miles de personas y porcentaje)

CATEGORÍA EN LA OCUPACIÓN	AMJ 2015	VARIACIÓN 12 MESES			VARIACIÓN TRIMESTRAL		
		EN MILES	%	INCIDENCIA	EN MILES	%	INCIDENCIA
<b>TOTAL</b>	<b>7.972,63</b>	<b>119,03</b>	<b>1,5</b>	<b>-</b>	<b>-3,52</b>	<b>0,0</b>	<b>-</b>
Empleadores	342,36	15,18	4,6	0,2	0,63	0,2	0,0
Cuenta Propia	1.622,64	-4,42	-0,3	-0,1	13,96	0,9	0,2
Asalariados	5.594,61	127,71	2,3	1,6	-22,64	-0,4	-0,3
Personal de Servicio Doméstico	321,87	-4,09	-1,3	-0,1	6,47	2,1	0,1
Familiar no Remunerado del hogar	91,15	-15,35	-14,4	-0,2	-1,94	-2,1	0,0

## Asalariados: Tipos de contrato y relación contractual

Según tipo de contrato, el incremento anual de los Asalariados (2,3%) fue explicado por el aumento de aquellos que poseen un contrato escrito (2,4%) los que corresponden al 86,6% del total de Asalariados, proporción que aumentó 0,1 pp. en doce meses. El aumento de este tipo de contrato nuevamente fue incidido tanto por hombres (2,3%) como mujeres (2,6%).

En tanto, los Asalariados que poseen un acuerdo de palabra, que corresponden al restante 13,4% del total de Asalariados, registraron un incremento de 1,9%, en menor magnitud que el período previo. Esta variación positiva fue incidida solo por mujeres quienes anotaron un aumento de 7,4%, mientras que los hombres registraron una disminución de 0,9%, situación que no se observaba desde inicios de 2014.

Con respecto al total de Asalariados con contrato escrito, un 86,0% posee las tres prestaciones laborales sociales, constando un incremento anual de 2,3%. Por su parte, el 97,1% de los Asalariados con acuerdo de palabra que no cuentan con ninguna prestación laboral social, consignaron un aumento de 1,9% en doce meses.

En cuanto a la duración del contrato, los Asalariados con contrato indefinido anotaron un incremento de 2,0% en doce meses, debido a alzas tanto en hombres (1,8%) como en mujeres (2,4%). En tanto, los Asalariados con contrato definido registraron un aumento de 3,1%, el cual fue explicado por la variación positiva de mujeres y hombres de 5,4% y 1,9%, respectivamente.

Según relación contractual, los Asalariados contratados directamente por la empresa en la que trabajan, que corresponden al

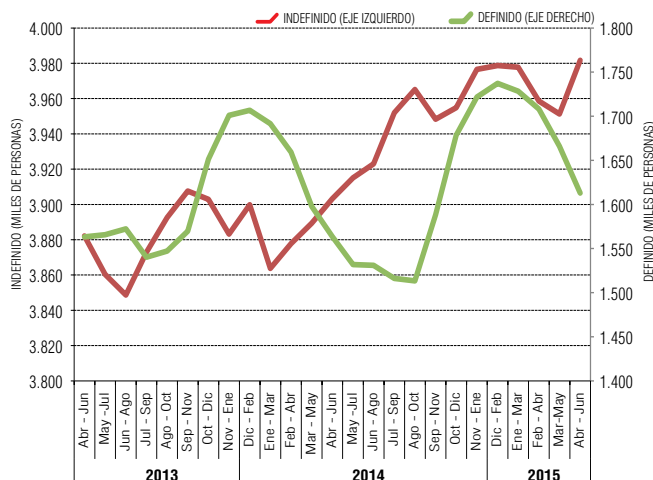
## INDICADORES EMPLEO ASALARIADO

	AMJ 2014	AMJ 2015
<b>PORCENTAJE DE ASALARIADOS CON CONTRATO ESCRITO*</b>	<b>86,5%</b>	<b>86,6%</b>
<b>PORCENTAJE DE ASALARIADOS CON CONTRATO DEFINIDO*</b>	<b>28,6%</b>	<b>28,8%</b>
<b>PORCENTAJE DE ASALARIADOS CON CONTRATO INDEFINIDO*</b>	<b>71,4%</b>	<b>71,2%</b>

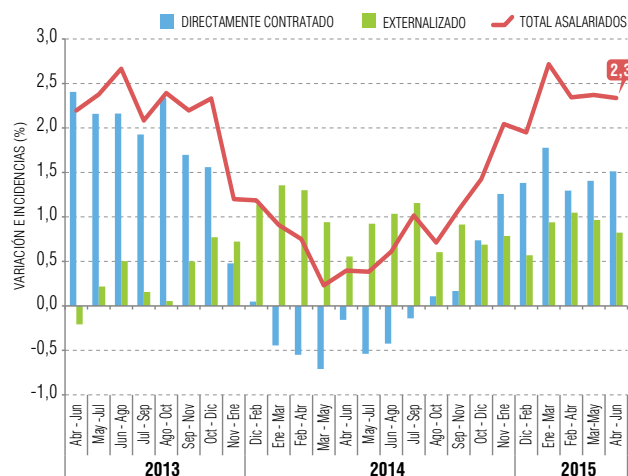
\* Sobre el total de Asalariados.

82,2% del total de Asalariados, anotaron un aumento de 1,8% en doce meses, consecuencia de los incrementos en Comercio y Administración Pública. Por su parte, los Asalariados externalizados que representan el 17,8% restante, aumentaron en doce meses 4,7%, siendo los sectores que más contratan bajo esta modalidad, Servicio Sociales y de Salud y Comercio, este último se asocia a Ocupados provenientes del sector Actividades Inmobiliarias, Empresariales y de Alquiler.

**Evolución de los Asalariados según duración del contrato, total país, trimestres móviles**



**Variación (%) e incidencia 12 meses de Asalariados según relación contractual, total país, trimestres móviles**



- Las prestaciones laborales sociales consideradas son cotización previsional o pensión, cotización por previsión de salud y cotización por seguro de desempleo.
- El total de Asalariados según relación contractual incluye a los Asalariados que se desempeñan en todas las ramas de actividad de acuerdo a la clasificación CIIU Rev. 3, tanto para las actividades económicas privadas como las de Administración Pública, Enseñanza y Servicios Sociales y de Salud.
- Corresponde a aquellos que trabajan con un contrato o acuerdo de trabajo con un subcontratista de bienes o servicios (10,7%), con una empresa de servicios temporales o suministradora de trabajadores (6,8%) o contratista agrícola o enganchador (0,4%).

## Regiones

En doce meses la tasa de desocupación subió en seis regiones, disminuyó en siete y se mantuvo en la Región Metropolitana y Biobío.

Los mayores incrementos se presentaron en La Araucanía (1,8 pp.), Magallanes (1,5 pp.) y Atacama (1,2 pp.). En las regiones de La Araucanía y Atacama se registraron descensos de la Fuerza de Trabajo (-4,2% y -2,4%, respectivamente) en menor magnitud al retroceso de los Ocupados (-6,0% y -3,6%, respectivamente). En Magallanes el alza se explicó por el menor aumento de los Ocupados (1,6%) respecto a la Fuerza de Trabajo (3,1%).

En el mismo período, los mayores descensos se observaron en Arica y Parinacota (-1,5 pp.), Antofagasta (-0,6 pp.) y Aysén (-0,6 pp.). Arica y Parinacota vio un aumento de la ocupación (3,6%) por sobre el de la Fuerza de Trabajo (2,0%). En las regiones de Antofagasta y Aysén la ocupación aumentó (1,7% y 4,4%, respectivamente) en mayor medida que la Fuerza de Trabajo (1,0% y 3,8%, respectivamente).

El aumento en doce meses de los Ocupados a nivel nacional fue consecuencia de incrementos en Biobío (5,1%) y Metropolitana (1,1%). A su vez, el aumento de los Desocupados (2,6%) fue explicado por alzas en La Araucanía (23,3%) y Biobío (4,4%).

En base al trimestre móvil anterior, la tasa de desocupación aumentó en Maule (1,0 pp.) y La Araucanía (0,9 pp.), cayó en doce regiones y no varió en Biobío. Las mayores bajas se dieron en Arica y Parinacota (-0,9 pp.), Atacama (-0,6 pp.) y Antofagasta (-0,6 pp.).

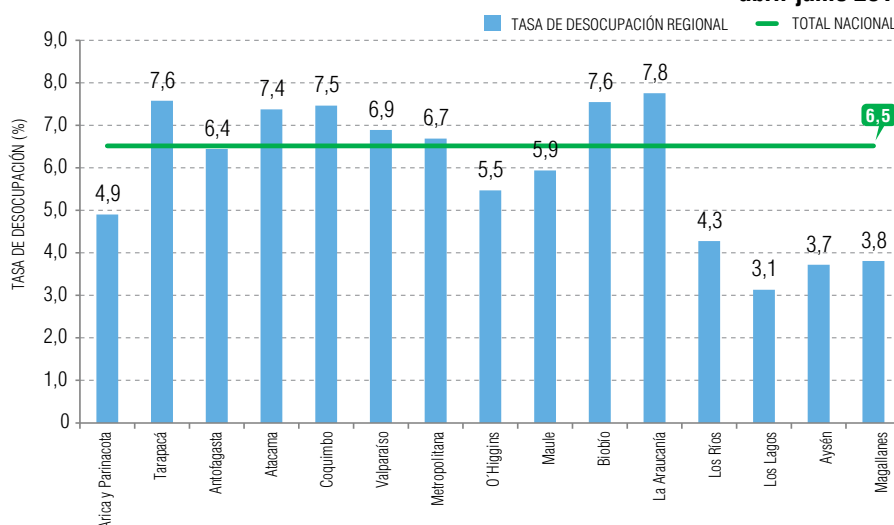
## Gran Santiago

En doce meses la tasa de desocupación del Gran Santiago (6,9%) presentó un alza (0,3 pp.), motivada por el mayor crecimiento de la Fuerza de Trabajo (1,4%) en relación a los Ocupados (1,2%). Respecto al trimestre móvil anterior, el descenso de la tasa de desocupación (0,2 pp.) derivó del mayor retroceso de la Fuerza de Trabajo (-0,4%) con respecto a los Ocupados (-0,2%).

## VARIACIÓN DE OCUPADOS E INCIDENCIA POR REGIÓN

REGIÓN	VAR. 12 MESES (en miles y %)		
	EN MILES	%	INCIDENCIA
<b>TOTAL NACIONAL</b>	<b>119,03</b>	<b>1,5</b>	<b>-</b>
ARICA Y PARINACOTA	2,64	3,6	0,0
TARAPACÁ	4,77	3,1	0,1
ANTOFAGASTA	4,35	1,7	0,1
ATACAMA	-4,77	-3,6	-0,1
COQUIMBO	14,09	4,3	0,2
VALPARAÍSO	15,96	2,0	0,2
METROPOLITANA	34,52	1,1	0,4
O'HIGGINS	1,51	0,4	0,0
MAULE	18,58	4,2	0,2
BIOBÍO	42,67	5,1	0,6
LA ARAUCANÍA	-27,96	-6,0	-0,3
LOS RÍOS	0,98	0,6	0,0
LOS LAGOS	8,07	1,9	0,1
AYSÉN	2,42	4,4	0,0
MAGALLANES	1,22	1,6	0,0

**Tasa de desocupación (%) total nacional y regiones  
abril-junio 2015**





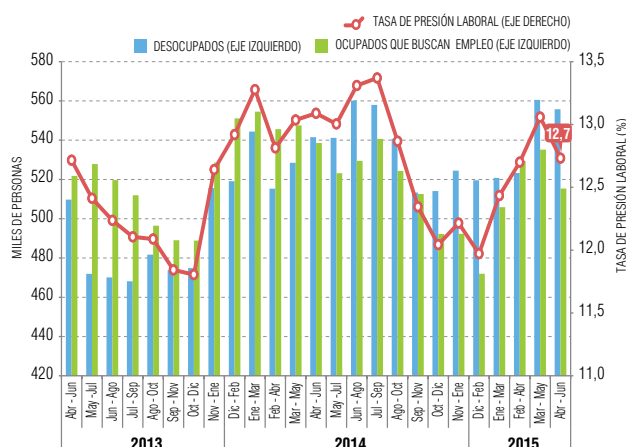
## INDICADORES ANALÍTICOS

### Tasa de Presión Laboral

La tasa de presión laboral se estimó en 12,7%, registrando una variación negativa trimestral y anual de -0,4 pp. Este descenso anual se debió al menor incremento de los Desocupados (2,6%) y a la disminución de los Ocupados que Buscan Empleo (-4,3%). Estos últimos registraron su sexta disminución consecutiva anual, la cual se concentró en trabajadores Asalariados y en los sectores Transporte y Hogares Privados con Servicio Doméstico. Por otro lado, la principal razón de búsqueda que disminuyó fue "Porque desea un empleo más acorde a su formación", lo que está explicado directamente por las expectativas laborales de las personas con respecto a conseguir un empleo mejor.

En doce meses, la tasa de presión disminuyó en hombres (-0,9 pp.), lo que se explicó por las disminuciones de Desocupados (-3,7%) y Ocupados que Buscan Empleo (-6,0%). En mujeres en cambio, la tasa de presión aumentó 0,4 pp. en doce meses, consecuencia de un mayor incremento de Desocupadas (11,0%) el cual no alcanzó a ser contrarrestado por la disminución de las Ocupadas que Buscan Empleo (-1,4%). Finalmente, la tasa de presión laboral se estimó en 12,5% para hombres y 13,1% para mujeres.

**Evolución de Desocupados y Ocupados que Buscan Empleo y tasa de presión laboral, total país, trimestres móviles**



### Horas Efectivas

El volumen de trabajo o insumo laboral, medido a través de la masa de horas efectivamente trabajadas, registró una variación positiva en doce meses de 2,6%. Esto fue consecuencia del incremento anual de Ocupados (1,5%) y del aumento anual del promedio de horas efectivamente trabajadas a la semana, las que alcanzaron las 39,0 horas.

### Horas Habituales

Según horas habitualmente trabajadas a la semana, el mayor aumento de los Ocupados en doce meses se registró en aquellos que trabajan 45 horas (6,9%), principalmente en Asalariados del sector privado y en los sectores Comercio y Transporte. Según sexo, la principal incidencia se observó en hombres con un aumento de 7,5%, seguido de mujeres que consignaron un incremento de 5,7% en el mismo lapso.

Le siguieron los Ocupados en el tramo de 31 a 44 horas que aumentaron 2,2%, debido al mayor incremento experimentado por las mujeres (6,4%) que no alcanzó a ser contrarrestado por la primera disminución en los hombres (-1,6%) desde julio-septiembre 2013. El aumento de este tramo se concentró en Administración Pública y Enseñanza. Además, según categoría ocupacional, destacaron Asalariados del sector público.

En el tramo de 1-30 horas o tiempo parcial, se observó una leve disminución de -0,5%, continuando con la tendencia de variaciones negativas, influida por los hombres. Incidieron en la disminución del tramo los sectores Hogares Privados con Servicio Doméstico y Comercio, además de las categorías Familiar no Remunerado y trabajadores por Cuenta Propia.

Respecto a los Ocupados que se ubican en los tramos de exceso de horas habituales trabajadas, es decir, superior a las 45 horas, se registró una disminución anual de -5,1%, la cual se concentró en Asalariados del sector privado y en los sectores Industria Manufacturera y Hogares Privados con Servicio Doméstico.

### INDICADORES HORAS DE TRABAJO

	AMJ 2014	AMJ 2015
Ocupados: promedio de horas efectivas trabajadas semanalmente*	38,62	39,03
Asalariados: promedio de horas efectivas trabajadas semanalmente	40,56	40,74
Porcentaje de Ocupados con jornada a tiempo parcial involuntario**	51,4%	46,6%
Porcentaje de Ocupados con jornada a tiempo parcial voluntario**	48,6%	53,4%
Porcentaje de Ocupados que trabajan más de 45 horas a la semana	23,4%	22,6%

\* En el cálculo del promedio de horas se incluyen a los Ocupados ausentes (0 horas efectivas) según horas trabajadas.

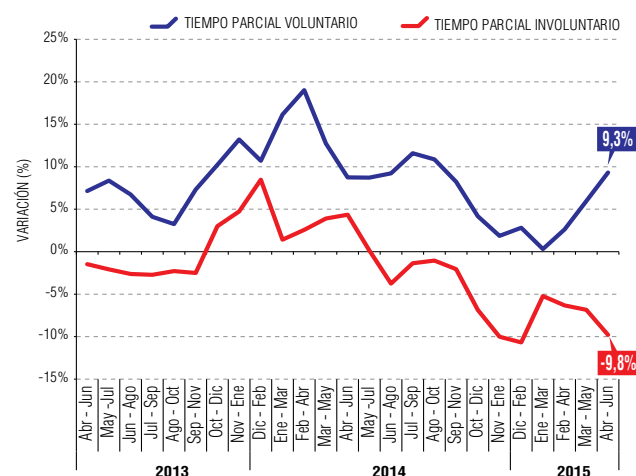
\*\* Sobre el total de Ocupados a jornada parcial.

## Tiempo parcial voluntario e involuntario

En doce meses, los Ocupados a tiempo parcial involuntario (-9,8%) registraron la principal incidencia en el descenso de los Ocupados a tiempo parcial, consecuencia de la disminución en mujeres (-12,7%), y en menor medida, por el descenso en hombres (-6,1%). Las principales disminuciones en mujeres Ocupadas a tiempo parcial involuntario se registraron en Hogares Privados con Servicio Doméstico y Comercio, mientras que según categoría ocupacional fueron las trabajadoras Cuenta Propia y Personal de Servicio Doméstico Puertas Afuera las que más incidieron. A su vez, la proporción de Ocupados en esta condición, respecto del total de Ocupados a tiempo parcial, disminuyó 4,8 pp. alcanzando un 46,6%, siendo la segunda menor proporción registrada desde 2010.

Por otro lado, los Ocupados a tiempo parcial voluntario, que representan el restante 53,4% del total de Ocupados a tiempo parcial, registraron un aumento en doce meses (9,3%), consecuencia de las alzas principalmente en mujeres (12,7%) y en menor medida en hombres (3,9%). Según sectores económicos, el principal incremento se concentró en Comercio e Industria Manufacturera. De acuerdo a categoría ocupacional, esta mayor alza fue incida por trabajadores por Cuenta Propia.

**Variación (%) 12 meses Ocupados a tiempo parcial voluntario e involuntario, total país, trimestres móviles**



## GLOSARIO

**Población en Edad de Trabajar (PET):** población actualmente residente en el país de 15 años y más.

**Fuerza de Trabajo:** personas en edad de trabajar que durante la semana de referencia cumplen los requisitos para ser incluidas en la categoría de ocupados o desocupados

**Ocupados:** todas las personas en edad de trabajar, que durante la semana de referencia dedicaron al menos una hora a alguna actividad para producir bienes o servicios a cambio de una remuneración o beneficios.

**Desocupados:** todas las personas en edad de trabajar que no estaban ocupadas durante la semana de referencia, que habían llevado a cabo actividades de búsqueda de un puesto de trabajo durante las últimas cuatro semanas (incluyendo la de referencia) y que estaban disponibles para trabajar en las próximas dos semanas (posteriores a la de referencia).

**Iniciadores Disponibles:** todas las personas fuera de la fuerza de trabajo que esgrimen no haber buscado trabajo en las últimas cuatro semanas debido a que iniciaran pronto una actividad laboral y que al mismo tiempo, declaran disponibilidad. Este grupo poblacional se incluye dentro de los inactivos pero para ciertos efectos (de armonización estadística con la OCDE), se suma a la población desocupada para calcular una tasa de desocupación con iniciadores disponibles.

**Población Fuera de la Fuerza de Trabajo o Inactiva:** todas las personas de la población en edad de trabajar que no son clasificados como ocupados ni desocupados.

**Tasa de desocupación:** número de personas desocupadas expresado como porcentaje de la fuerza de trabajo.

**Tasa de participación:** número de personas en la fuerza de trabajo expresado como porcentaje de la población en edad de trabajar.

**Tasa de ocupación:** número de personas ocupadas como porcentaje de la población en edad de trabajar.

**Tasa de presión laboral:** número de personas desocupadas, más personas ocupadas que buscan empleo, más Iniciadores disponibles, expresado como porcentaje de la fuerza de trabajo más los Iniciadores disponibles.

**Horas habituales:** corresponden a las horas comúnmente trabajadas en un período de referencia determinado (promedio de los últimos tres meses).

**Horas efectivas:** cuantifican el tiempo dedicado por las personas al desempeño de actividades económicas que contribuyen a la producción de bienes y servicios durante un período de referencia corto (la semana de referencia de la encuesta).

Ximena Clark, directora nacional del Instituto Nacional de Estadísticas  
Edición: subdepartamento de Prensa  
Paseo Bulnes 418, Santiago, Chile - Teléfono 56-2-22892 4311/4331  
Correo electrónico: prensa.ine@ine.cl - [www.ine.cl](http://www.ine.cl)

