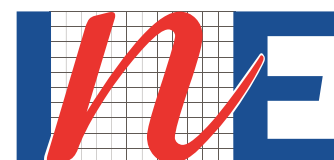


EMPLEO TRIMESTRAL

Edición n° 200 / 30 de junio de 2015



Instituto Nacional de Estadísticas • Chile

- Tasa de desocupación del trimestre marzo-mayo fue **6,6%**.
- Agricultura **(-5,6%)** lideró la caída de la ocupación trimestral.
- Mujeres Ocupadas a tiempo parcial involuntario disminuyen **10,8%**.

Evolución tasa de desocupación, total país, trimestres móviles



TRIMESTRE MÓVIL

marzo - mayo 2015

Tasa de Participación en la Fuerza de Trabajo **59,7%**

Tasa de Ocupación **55,8%**

Tasa de Desocupación **6,6%**

NIVELES (MILES)

Fuerza de Trabajo **8.536,67**

Ocupados **7.976,15**

Desocupados **560,52**

Inactivos **5.759,90**

VARIACIONES A 12 MESES

Fuerza de Trabajo **1,5%**

Ocupados **1,2%**

Desocupados **6,1%**

Inactivos **1,8%**

TASAS ANALÍTICAS

Tasa de Desocupación con Iniciadores disponibles **6,8%**

Tasa de Presión Laboral **13,1%**

La tasa de desocupación del trimestre móvil marzo-mayo fue 6,6%, registrando incrementos de 0,5 punto porcentual (pp.) respecto del trimestre móvil anterior y 0,3 pp. en doce meses. Trimestralmente, el incremento de la tasa se debió a la disminución del total de Ocupados (-0,2%) y al incremento de la Fuerza de Trabajo (0,3%), lo que derivó en el aumento de los Desocupados (7,1%). Dado lo anterior, la tasa de participación registró un leve incremento (0,1 pp.). A su vez, la tasa de ocupación disminuyó 0,1 pp.

La disminución trimestral de los Ocupados fue incitada por Agricultura (-5,6%), en línea con su estacionalidad, mientras que la principal alza se registró en Enseñanza (4,6%). Según categoría ocupacional, el principal descenso fue en Asalariados (-0,9%), al tiempo que en trabajadores por Cuenta Propia se consignó el principal incremento (1,6%) en el mismo lapso. En doce meses, el incremento de la tasa se debió al mayor incremento de la Fuerza de Trabajo

(1,5%) por sobre los Ocupados (1,2%), mientras que los Desocupados aumentaron 6,1%. Dado el crecimiento de la Población en Edad de Trabajar (1,6%), las tasas de participación y ocupación disminuyeron por quinto y sexto período consecutivo, -0,1 pp. y -0,2 pp., respectivamente.

Anualmente, la población Fuera de la Fuerza de Trabajo o Inactiva (1,8%) aumentó a un menor ritmo que en los períodos anteriores y fue incidido nuevamente por Inactivos habituales (2,5%). Según razones de inactividad, el menor crecimiento fue consecuencia del incremento de Inactivos por Razones de Jubilación (14,1%), contrarrestado por la disminución de Razones de Estudio (-1,6%).

Sectorialmente, incidieron de manera positiva en el aumento anual de los Ocupados: Administración Pública, que por tercera vez registró la principal incidencia, seguido de Construcción y Servicios Sociales y de Salud. Según categoría ocupacional, los Asalariados explicaron en mayor medida el incremento anual de los Ocupados.

En contrapartida, los trabajadores por Cuenta Propia fueron la principal incidencia negativa. Por su parte, las ramas de actividad con disminuciones más significativas se registraron en Hogares Privados con Servicio Doméstico, Industria Manufacturera y Minería.

La tasa de presión laboral aumentó 0,1 pp. en doce meses y se estimó en 13,1%. Este leve aumento anual, el primero observado luego de cuatro períodos consecutivos de descensos, se debió al mayor incremento de los Desocupados (6,1%) y la menor disminución de los Ocupados que Buscan Empleo (-2,3%), incididos estos últimos por la disminución en la razón de búsqueda "Porque desea un trabajo con mayores ingresos".

En doce meses, los Ocupados a tiempo parcial involuntario disminuyeron 6,8%, explicado por los descensos tanto en mujeres (-10,8%) como en hombres (-1,8%). Las principales disminuciones en las mujeres Ocupadas a tiempo parcial involuntario se registraron en Comercio y Hogares Privados con Servicio Doméstico.

TRIMESTRES MÓVILES (2014-2015)

Tasa de Desocupación (%)	Mar-May	Abr-Jun	May-Jul	Jun-Ago	Jul-Sep	Ago-Oct	Sep-Nov	Oct-Dic	Nov-Ene	Dic-Feb	Ene-Mar	Feb-Abr	Mar-May
Total país	6,3	6,5	6,5	6,7	6,6	6,4	6,1	6,0	6,2	6,1	6,1	6,1	6,6
Mujeres	6,8	6,8	6,7	7,0	7,1	6,9	6,5	6,6	7,0	6,9	7,3	7,2	7,8
Hombres	5,9	6,2	6,3	6,5	6,3	6,1	5,7	5,6	5,6	5,6	5,4	5,4	5,7

Para mayor información www.ine.cl

PRINCIPALES INDICADORES

El incremento anual de la tasa de desocupación (0,3 pp.) fue consecuencia del aumento de la Fuerza de Trabajo (1,5%) mayor al incremento de Ocupados (1,2%), al tiempo que aumentaron los Desocupados (6,1%). Dado que la Fuerza de Trabajo y los Ocupados registraron menores crecimientos que la Población en Edad de Trabajar (1,6%), las tasas de participación (-0,1 pp.) y ocupación (-0,2 pp.) marcaron su quinta y sexta disminución consecutiva.

La Fuerza de Trabajo (1,5%) sostuvo un mayor incremento respecto a mediciones anteriores, consecuencia del aumento en mujeres (1,3%) y al mayor crecimiento observado en hombres (1,6%) desde enero-marzo de 2014. Dicha variación de la Fuerza de Trabajo, fue incidida por una mayor alza de los Ocupados, principalmente hombres (1,8%), y el incremento de las mujeres Desocupadas (16,5%). En contrapartida, los Inactivos (1,8%) mostraron una menor variación anual, luego de cuatro periodos consecutivos de aumentos superiores al 2,0%.

La tasa de desocupación femenina (7,8%) marcó el mayor incremento anual (1,0 pp.) desde que entró en vigencia la encuesta, resultado de la leve variación positiva de las Ocupadas (0,2%), menor al incremento de la Fuerza de Trabajo en mujeres (1,3%), lo que implicó el incremento en las mujeres Desocupadas, provenientes mayoritariamente del tramo de 25 a 44 años. Dado el crecimiento de la Población en Edad de Trabajar femenina (1,6%), sus respectivas tasas de participación (-0,1 pp.) y ocupación (-0,6 pp.) disminuyeron.

Por su parte, la tasa de desocupación masculina (5,7%) sostuvo por tercer periodo consecutivo una disminución anual (-0,2 pp.), debido al aumento de los Ocupados (1,8%) superior a la variación de la Fuerza de Trabajo masculina (1,6%) y a la disminución anual de los hombres Desocupados (-2,2%). Dado el incremento anual de la Población en Edad de Trabajar masculina (1,6%), su tasa de ocupación sostuvo un aumento (0,1 pp.), al tiempo que su tasa de participación disminuyó (-0,1 pp.).

En doce meses, la población Fuera de la Fuerza de Trabajo o Inactiva (1,8%) aumentó, aunque en menor medida que el período

PERSONAS FUERA DE LA FUERZA DE TRABAJO, SEGÚN RAZONES, NIVEL NACIONAL Y PERÍODO

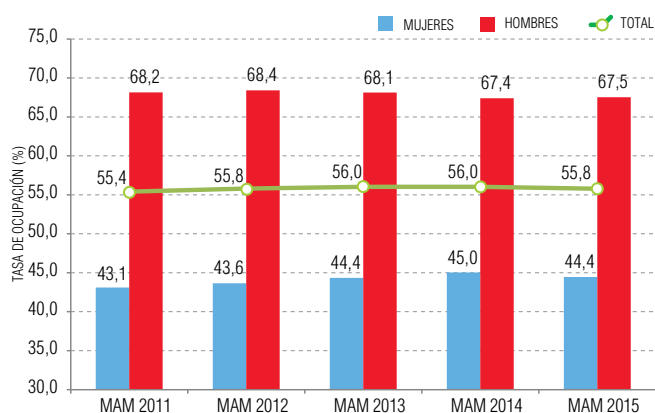
(en Miles y %)

	VARIACIÓN 12 MESES			
	MAM 2015	EN MILES	%	INCIDENCIA*
TOTAL	5.759,90	100,14	1,8	-
INICIADOR **	48,97	-7,05	-12,6	-0,1
RAZONES FAMILIARES PERMANENTES	1.393,86	29,28	2,1	0,5
POR RAZONES DE ESTUDIO	1.663,12	-26,63	-1,6	-0,5
POR RAZONES DE JUBILACIÓN	656,71	81,39	14,1	1,4
POR RAZONES DE PENSIÓN O MONTEPIADO	600,62	-7,75	-1,3	-0,1
POR RAZONES DE SALUD PERMANENTES	698,55	-10,04	-1,4	-0,2
POR RAZONES PERSONALES TEMPORALES **	127,14	8,04	6,8	0,1
SIN DESEOS DE TRABAJAR **	342,26	25,86	8,2	0,5
POR RAZONES ESTACIONALES **	41,46	3,82	10,1	0,1
POR RAZONES DE DESALIENTO **	81,55	-12,23	-13,0	-0,2
OTRAS RAZONES **	105,65	15,46	17,1	0,3

(*) La incidencia corresponde a la variación porcentual ponderada por el peso relativo de cada una de las razones de inactividad sobre el total de los inactivos del mismo trimestre móvil del año anterior.

(**) La estimación está sujeta a alta variabilidad muestral y error de estimación, debido a su baja participación en el total de Inactivos (inferior al 10%). Ver nota estadística.

Tasa de ocupación (%) según sexo, total país
trimestres marzo - mayo



previo, incidido nuevamente por Inactivos habituales (2,5%) de ambos sexos y provenientes de los tramos etarios superiores.

Según razones de inactividad, el menor crecimiento de los Inactivos fue consecuencia principalmente del incremento en Razones de Jubilación (14,1%), Razones familiares permanentes (2,1%), el cual es compensado por el menor incremento de los Inactivos Sin Deseos de Trabajar (8,2%), debido al término del período estival. Por su parte, las principales disminuciones se registraron en Razones de Estudio (-1,6%) y en los Inactivos por Razones de Desaliento (-13,0%).

Respecto al trimestre móvil anterior, el aumento de la tasa de desocupación (0,5 pp.) fue consecuencia de una disminución trimestral del total de Ocupados (-0,2%) y el incremento de la Fuerza de Trabajo (0,3%), lo que derivó en un aumento de los Desocupados (7,1%). No obstante lo anterior, la tasa de participación marcó un incremento trimestral (0,1 pp.), al tiempo que la tasa de ocupación (-0,1 pp.) disminuyó.

Según sexo, la tasa de desocupación de los hombres aumentó 0,3 pp. alcanzando un 5,7%. En el caso de las mujeres, la tasa de desocupación tuvo un incremento de 0,6 pp. consignando 7,8%.

Análisis por actividad económica

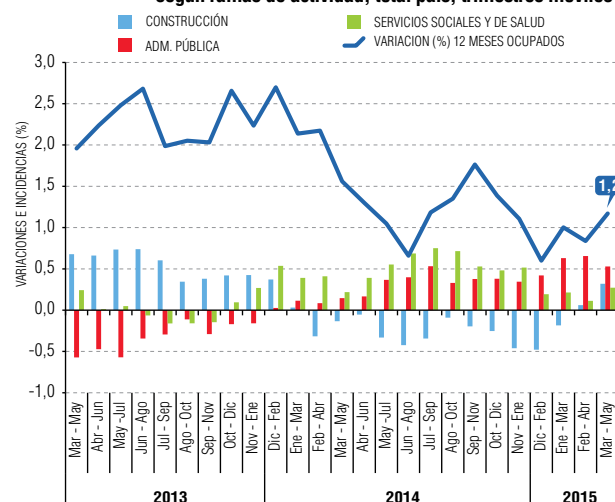
En doce meses, los principales sectores que incidieron en el aumento de Ocupados fueron Administración Pública, Construcción, y Servicios Sociales y de Salud. Administración Pública (9,8%) por tercera vez se alzó como el sector que más empleo aportó al crecimiento de los Ocupados, explicado por Asalariados. Construcción (3,8%) y Servicios Sociales y de Salud (5,7%) constataron aumentos incididos por trabajadores por Cuenta Propia.

Las disminuciones más significativas se registraron en Hogares Privados con Servicio Doméstico, Industria Manufacturera y Minería. Hogares Privados con Servicio Doméstico (-6,2%) mantuvo una variación negativa aunque en menor medida que el trimestre anterior. Por su parte, los descensos en Industria Manufacturera (-1,5%) y Minería (-3,6%) fueron influidos por la variación negativa de Asalariados.

Según sexo, los hombres registraron incrementos en Comercio (3,7%) incido por Asalariados y Construcción (3,9%), que registró la segunda alza consecutiva, explicada por trabajadores por Cuenta Propia. En contrapartida, las mujeres Ocupadas (0,2%) aumentaron luego de dos períodos de disminuciones, debido principalmente al alza en Enseñanza (5,3%) y Administración Pública (12,1%) la que consigné la undécima alza ininterrumpida.

Con respecto al trimestre móvil anterior, el leve descenso de la ocupación se suscitó en las ramas Agricultura (-5,6%), que disminuyó debido al fin de la estacionalidad, y Transporte (-1,9%), ambos incididos por los retrocesos en Asalariados. Por otro lado,

Variación (%) 12 meses de Ocupados e incidencias positivas en MAM 2015, según ramas de actividad, total país, trimestres móviles



las ramas que registraron aumentos de Ocupados en el mismo lapso fueron Enseñanza (4,6%) y Construcción (3,1%), ambas incididas por Asalariados.

OCUPADOS POR RAMA DE ACTIVIDAD ECONÓMICA*, NIVEL NACIONAL

(Miles de personas y porcentaje)

RAMA DE ACTIVIDAD	MAM 2015	VARIACIÓN ANUAL			VARIACIÓN TRIMESTRAL		
		MILES	%	INCIDENCIA	MILES	%	INCIDENCIA
TOTAL	7.976,15	92,25	1,2	-	-12,12	-0,2	-
Agricultura y ganadería	682,52	0,80	0,1	0,0	-40,62	-5,6	-0,5
Pesca **	60,25	2,17	3,7	0,0	-1,45	-2,4	0,0
Minería	231,69	-8,61	-3,6	-0,1	0,90	0,4	0,0
Industrias manufactureras	884,76	-13,84	-1,5	-0,2	1,97	0,2	0,0
Electricidad, gas y agua **	61,72	5,60	10,0	0,1	-2,40	-3,7	0,0
Construcción	691,39	25,15	3,8	0,3	21,08	3,1	0,3
Comercio	1.597,90	-2,98	-0,2	0,0	-0,84	-0,1	0,0
Hoteles y restaurantes	283,43	19,73	7,5	0,3	-9,53	-3,3	-0,1
Transporte y comunicaciones	590,38	-7,04	-1,2	-0,1	-11,31	-1,9	-0,1
Intermediación financiera	169,03	8,40	5,2	0,1	7,67	4,8	0,1
Act. inmobiliarias y alquiler	507,06	2,96	0,6	0,0	-9,89	-1,9	-0,1
Administración pública	468,05	41,72	9,8	0,5	-9,17	-1,9	-0,1
Enseñanza	638,25	19,68	3,2	0,2	28,20	4,6	0,4
Servicios sociales y de salud	394,55	21,42	5,7	0,3	3,58	0,9	0,0
Otras actividades de servicios	246,71	6,69	2,8	0,1	10,25	4,3	0,1
Hogares privados	466,96	-30,79	-6,2	-0,4	0,18	0,0	0,0
Org. extraterritoriales **	1,49	1,17	361,1	0,0	-0,73	-33,0	0,0

(*) La rama de actividad es el sector al que se dedica la empresa en la que trabajan los Ocupados, ya sean éstos contratados directamente o a través de una empresa subcontratista de bienes o servicios o suministradora, es decir, se atribuye la clasificación económica del mandante.

(**) La estimación de los Ocupados de esta rama de actividad está sujeta a alta variabilidad muestral y error de estimación, debido a su baja participación en el total de Ocupados. Ver nota estadística.

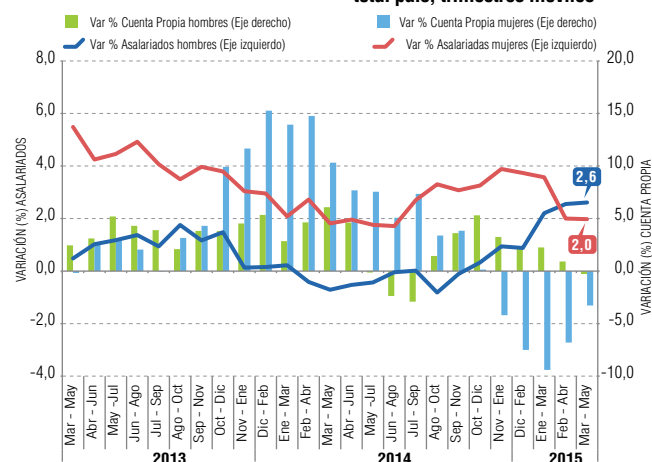
Análisis por categoría ocupacional

En el incremento anual de Ocupados (1,2%), la categoría que incidió de forma más significativa fue Asalariados (2,4%), que ha mantenido una dinámica de incrementos luego de registrar hace un año la menor variación positiva observada desde 2010. También incidió positivamente Empleadores (3,7%), los que anotaron su tercer incremento sucesivo, y de mayor magnitud que en períodos anteriores. En tanto, la disminución más significativa se registró en los trabajadores por Cuenta Propia (-1,5%), que consignó su cuarto descenso consecutivo. Además, contribuyen negativamente Personal de Servicio Doméstico (-3,0%) y Familiar no Remunerado (-14,0%).

Según sexo, en doce meses los hombres Ocupados aumentaron 1,8%, explicado por el incremento de Asalariados (2,6%), seguido de Empleadores (3,5%), que registraron su primer incremento luego de presentar disminuciones desde el período octubre-diciembre 2014. Por su parte, las mujeres Ocupadas consignaron un leve incremento de 0,2% en doce meses, incidido principalmente por el aumento anual de Asalariadas (2,0%), seguido de la tercera alza consecutiva de Empleadoras (4,4%). En contrapartida, la principal incidencia negativa, por quinto trimestre sucesivo, fueron las trabajadoras por Cuenta Propia, las que variaron -3,3% en doce meses, aunque en menor magnitud que en períodos previos.

Trimestralmente, la disminución del total de Ocupados (-0,2%) se explicó por el tercer descenso consecutivo, y de mayor magnitud, de Asalariados, que registraron una variación de -0,9%. En tanto, los trabajadores por Cuenta Propia corresponden al incremento más significativo del trimestre, por segundo período consecutivo, al presentar una variación de 1,6%, aunque de magnitud inferior al trimestre anterior. Junto a ellos, también aumentan Personal de Servicio Doméstico, Empleadores y Familiar no Remunerado, los que registraron variaciones trimestrales de 3,7%, 0,4% y 0,3%, respectivamente.

Variación (%) 12 meses de Asalariados y Cuenta Propia, según sexo total país, trimestres móviles



Análisis por categoría y actividad

Sectorialmente, el incremento anual de Asalariados (2,4%) fue incidido principalmente por aumentos en Comercio (60.000 personas), Administración Pública (42.600 personas) y Hoteles y Restaurantes (19.800 personas). En tanto, se observaron disminuciones en Industria Manufacturera (-24.500 personas), Transporte y Comunicaciones (-23.600 personas) y Minería (-10.200 personas). Por otro lado, la disminución en doce meses de los trabajadores por Cuenta Propia (-1,5%) fue influida por los sectores Comercio (-39.800 personas), Hogares Privados con Servicio Doméstico (-18.200 personas) y Agricultura (-15.200 personas). Mientras que incidieron de forma positiva Servicios Sociales y de Salud (12.700 personas), Otras Actividades de Servicios Comunitarios, Sociales y Personales (10.300 personas) y Construcción (9.900 personas).

OCUPADOS POR CATEGORÍA EN LA OCUPACIÓN, NIVEL NACIONAL

(Miles de personas y porcentaje)

CATEGORÍA EN LA OCUPACIÓN	MAM 2015	VARIACIÓN 12 MESES			VARIACIÓN TRIMESTRAL		
		EN MILES	%	INCIDENCIA	EN MILES	%	INCIDENCIA
TOTAL	7.976,15	92,25	1,2	-	-12,12	-0,2	-
Empleadores	341,74	12,15	3,7	0,2	1,26	0,4	0,0
Cuenta Propia	1.608,69	-25,20	-1,5	-0,3	24,68	1,6	0,3
Asalariados	5.617,24	130,14	2,4	1,7	-49,59	-0,9	-0,6
Personal de Servicio Doméstico	315,40	-9,74	-3,0	-0,1	11,26	3,7	0,1
Familiar no Remunerado del hogar	93,08	-15,10	-14,0	-0,2	0,26	0,3	0,0

Asalariados: Tipos de contrato y relación contractual

Según tipo de contrato, el incremento en doce meses del total de Asalariados (2,4%) fue explicado por el aumento de Asalariados que poseen contrato escrito (2,3%) los que corresponden al 86,2% del total de Asalariados, proporción que disminuyó 0,1 pp. en el mismo lapso. El incremento de este tipo de contrato fue incidido por hombres (2,5%) y el incremento de menor magnitud de mujeres (1,9%) en comparación de lo observado en trimestres pasados.

Por su parte, los Asalariados que poseen un acuerdo de palabra aumentaron 3,1%, los que corresponden al restante 13,8% del total de Asalariados. Esta variación positiva fue influida tanto por hombres (3,4%) como mujeres (2,4%).

Con respecto al total de Asalariados con contrato escrito, un 85,8% posee las tres prestaciones laborales sociales¹, constatando un incremento de 1,8% en doce meses, de menor magnitud que el trimestre anterior. Por su parte, el 97,2% de los Asalariados con acuerdo de palabra no cuenta con ninguna prestación laboral social, registrando un incremento de 3,6% en doce meses.

En cuanto a la duración del contrato, los Asalariados con contrato indefinido registraron un incremento de 1,6% en doce meses, el cual fue explicado por alzas en hombres (2,1%) y en menor medida en mujeres (0,8%). Por otro lado, los Asalariados con contrato definido presentaron la séptima alza consecutiva y de mayor magnitud que períodos previos, al registrar un incremento de 4,3%. Dicho aumento fue influido por la variación positiva de 5,1% en mujeres y de 3,8% en hombres.

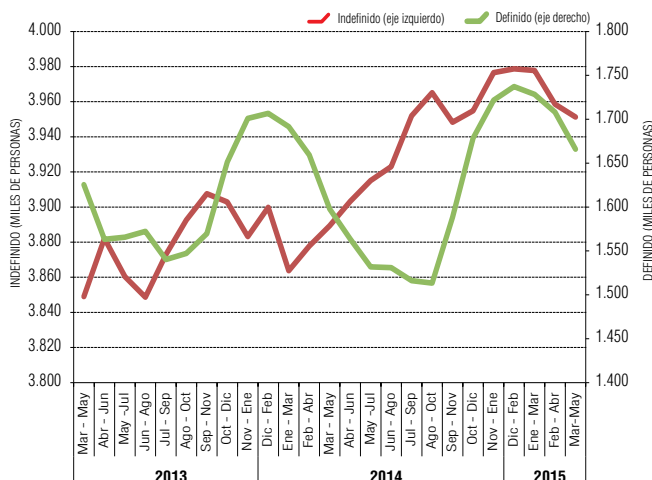
INDICADORES EMPLEO ASALARIADO

	MAM 2014	MAM 2015
PORCENTAJE DE ASALARIADOS CON CONTRATO ESCRITO*	86,3%	86,2%
PORCENTAJE DE ASALARIADOS CON CONTRATO DEFINIDO*	29,1%	29,7%
PORCENTAJE DE ASALARIADOS CON CONTRATO INDEFINIDO*	70,9%	70,3%

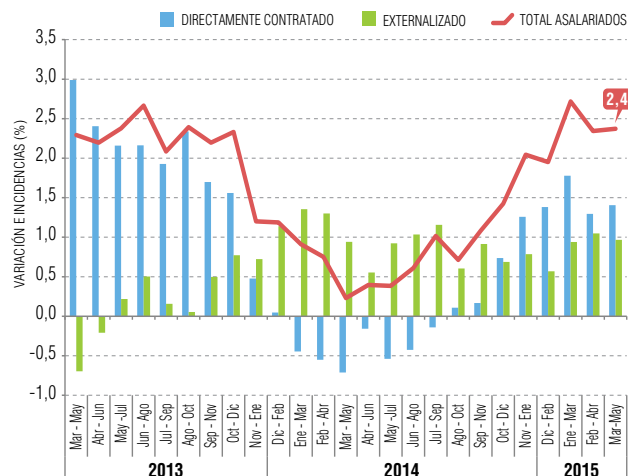
* Sobre el total de Asalariados.

Según relación contractual², los Asalariados contratados directamente por la empresa en la que trabajan, que corresponden al 82,1% del total de Asalariados, registraron un incremento anual de 1,7%, incidido por tercer período consecutivo por Comercio y Administración Pública. En tanto, los Asalariados externalizados³ que representan el 17,9% restante, aumentaron en doce meses 5,6%, incidido por los sectores de Servicios Sociales y de Salud y Enseñanza.

Evolución de los Asalariados según duración del contrato, total país, trimestres móviles



Variación (%) e incidencia 12 meses de Asalariados según relación contractual, total país, trimestres móviles



- Las prestaciones laborales sociales consideradas son cotización previsional o pensión, cotización por previsión de salud y cotización por seguro de desempleo.
- El total de Asalariados según relación contractual incluye a los Asalariados que se desempeñan en todas las ramas de actividad de acuerdo a la clasificación CIIU Rev. 3, tanto para las actividades económicas privadas como las de Administración Pública, Enseñanza y Servicios Sociales y de Salud.
- Corresponde a aquellos que trabajan con un contrato o acuerdo de trabajo con un subcontratista de bienes o servicios (10,7%), con una empresa de servicios temporales o suministradora de trabajadores (6,8%) o contratista agrícola o enganchador (0,4%).

Regiones

En doce meses, la tasa de desocupación aumentó en nueve regiones, disminuyó en cinco y no varió en Los Lagos.

Los mayores incrementos anuales se consignaron en Tarapacá (2,4 pp.), Magallanes (1,2 pp.) y Atacama (1,1 pp.). En las regiones de Tarapacá y Magallanes, dichas variaciones fueron consecuencia de incrementos de la Fuerza de Trabajo (3,4% y 3,5%, respectivamente) mayores al aumento de los Ocupados (0,8% y 2,2%, respectivamente). En Magallanes, lo anterior fue acompañado de una disminución en los Inactivos (-2,9%). En cambio en Atacama, se observó una caída del total de Ocupados (-6,1%), mayor a la registrada en la Fuerza de Trabajo (-4,9%).

Por otro lado, las mayores disminuciones se registraron en El Maule (-1,1 pp.), Arica (-0,9 pp.) y Valparaíso (-0,4 pp.). Tanto en El Maule como en Valparaíso, la menor tasa fue consecuencia de incrementos en el total de Ocupados (5,3% y 1,9%, respectivamente) mayores al aumento de la Fuerza de Trabajo (4,1% y 1,5%, respectivamente). En Arica, en cambio, se observó una mayor disminución de la Fuerza de Trabajo (-1,2%) respecto a los Ocupados (-0,3%).

A nivel país, el crecimiento anual del total de Ocupados fue incidió por Biobío, Región Metropolitana y El Maule. En Biobío (3,8%) las ramas de actividad que impulsaron a los Ocupados fueron Otras Actividades de Servicios Comunitarios, Sociales y Personales y Comercio. En la Región Metropolitana (0,8%) fueron Administración Pública y Enseñanza, al tiempo que en El Maule (5,3%) correspondieron a Enseñanza y Actividades Inmobiliarias.

Respecto al trimestre móvil anterior, la tasa de desocupación aumentó en catorce regiones y disminuyó en Magallanes. Los mayores incrementos se consignaron en Atacama (1,9 pp.), La Araucanía (1,1 pp.) y O'Higgins (0,5 pp.).

Región Metropolitana

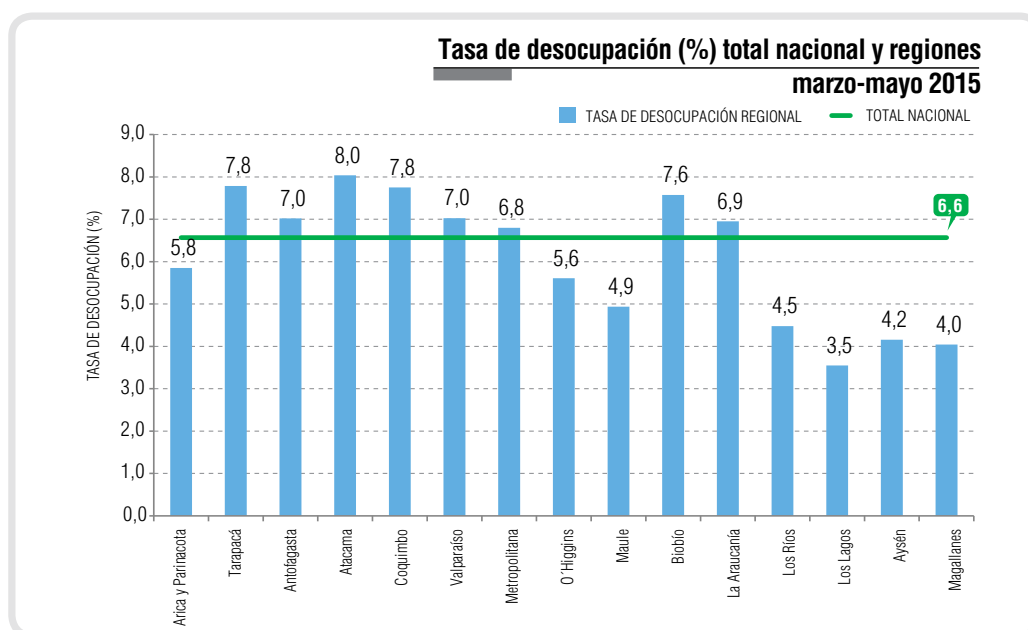
En doce meses, el incremento de la tasa de desocupación (0,6 pp.) fue resultado del menor crecimiento de los Ocupados (0,8%)

VARIACIÓN DE OCUPADOS E INCIDENCIA POR REGIÓN

REGIÓN	VAR. 12 MESES (en miles y %)		
	EN MILES	%	INCIDENCIA
TOTAL NACIONAL	92,25	1,2	-
ARICA Y PARINACOTA	-0,20	-0,3	0,0
TARAPACÁ	1,22	0,8	0,0
ANTOFAGASTA	-2,94	-1,1	0,0
ATACAMA	-7,93	-6,1	-0,1
COQUIMBO	18,66	5,8	0,2
VALPARAÍSO	14,99	1,9	0,2
METROPOLITANA	26,58	0,8	0,3
O'HIGGINS	-4,15	-1,0	-0,1
MAULE	24,19	5,3	0,3
BIOBÍO	32,36	3,8	0,4
LA ARAUCANÍA	-19,24	-4,1	-0,2
LOS RÍOS	0,75	0,4	0,0
LOS LAGOS	4,72	1,2	0,1
AYSÉN	1,58	2,8	0,0
MAGALLANES	1,64	2,2	0,0

respecto al incremento de la Fuerza de Trabajo (1,5%).

Por su parte, la tasa de desocupación del Gran Santiago se registró en 7,1%, mostrando un aumento trimestral de 0,5 pp.



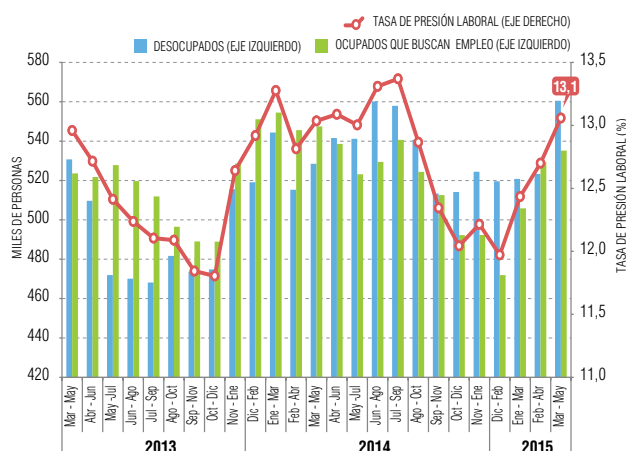
INDICADORES ANALÍTICOS

Tasa de Presión Laboral

La tasa de presión laboral se estimó en 13,1%, registrando variaciones de 0,4 pp. trimestral y 0,1 pp. en doce meses. Este leve aumento anual, el primero observado luego de cuatro periodos consecutivos de descensos, se debió al mayor incremento de los Desocupados (6,1%) y la menor disminución de los Ocupados que Buscan Empleo (-2,3%), respecto del período anterior. No obstante, estos últimos registraron su quinta disminución consecutiva anual, la cual se concentró en trabajadores por Cuenta Propia y en los sectores Construcción y Agricultura. Por otro lado, la principal razón de búsqueda que disminuyó fue "Porque desea un trabajo con mayores ingresos", lo que está explicado directamente por las expectativas laborales de las personas.

En doce meses, la tasa de presión disminuyó en hombres (-0,6 pp.), lo que se explicó por la tercera disminución consecutiva de Desocupados (-2,2%) y por el descenso de Ocupados que Buscan Empleo (-3,4%), ambos en menor magnitud respecto al período anterior. En mujeres en cambio, la tasa de presión aumentó 0,9 pp. en doce meses, consecuencia de un mayor incremento de Desocupadas (16,5%) y por una leve disminución de las Ocupadas que Buscan Empleo (-0,2%). Finalmente, la tasa de presión laboral se estimó en 12,6% para hombres y 13,7% para mujeres.

Evolución de Desocupados y Ocupados que Buscan Empleo y tasa de presión laboral, total país, trimestres móviles



Horas Efectivas

El volumen de trabajo o insumo laboral, medido a través de la masa de horas efectivamente trabajadas, registró una variación positiva en doce meses de 0,6%. Esto fue consecuencia del incremento anual de Ocupados (1,2%), ya que el promedio de las horas efectivamente trabajadas (-0,5%) registró una disminución anual, alcanzando 38,8 horas semanales.

Horas habituales

Según horas habitualmente trabajadas a la semana, el mayor aumento de los Ocupados en doce meses se registró en aquellos que trabajan 45 horas (8,4%), principalmente en Asalariados y Empleadores y en los sectores Comercio y Construcción. Según sexo, la principal incidencia se observó en hombres que aumentaron 9,4%, seguido de mujeres que consignaron un incremento de 6,8% en el mismo lapso, lo que registró un menor incremento respecto al período inmediatamente anterior.

Le siguieron los Ocupados en el tramo de 31 a 44 horas que aumentaron 4,0%, debido a los incrementos en mujeres (4,6%) y en hombres (3,5%). Dicho aumento se concentró en Administración Pública y Actividades Inmobiliarias y Alquiler. Según categoría ocupacional, destacaron Asalariados del sector público y Trabajadores por Cuenta Propia.

En el tramo de 1-30 horas o tiempo parcial, se observó una leve disminución de -0,4%, en menor magnitud que el período previo, continuando con la tendencia de variaciones negativas observadas desde fines de 2014, influida por la disminución en mujeres (-1,7%), al tiempo que en hombres (1,5%) se registró el tercer incremento consecutivo. Incidieron en la disminución del tramo los sectores Comercio y Actividades Inmobiliarias y Alquiler, además de la categoría trabajadores por Cuenta Propia.

Respecto a la variación anual de los ocupados que se ubican en los tramos de exceso de horas habituales trabajadas, es decir, superior a las 45 horas, se registran disminuciones principalmente en el tramo 46-50 horas (-8,5%), concentrado en Asalariados y en los sectores Industria Manufacturera y Agricultura.

INDICADORES HORAS DE TRABAJO

	MAM 2014	MAM 2015
Ocupados: promedio de horas efectivas trabajadas semanalmente*	39,05	38,84
Asalariados: promedio de horas efectivas trabajadas semanalmente	40,71	40,44
Porcentaje de Ocupados con jornada a tiempo parcial involuntario**	50,0%	46,7%
Porcentaje de Ocupados con jornada a tiempo parcial voluntario**	50,0%	53,3%
Porcentaje de Ocupados que trabajan más de 45 horas a la semana	24,7%	22,4%

* En el cálculo del promedio de horas se incluyen a los Ocupados ausentes (0 horas efectivas) según horas trabajadas.

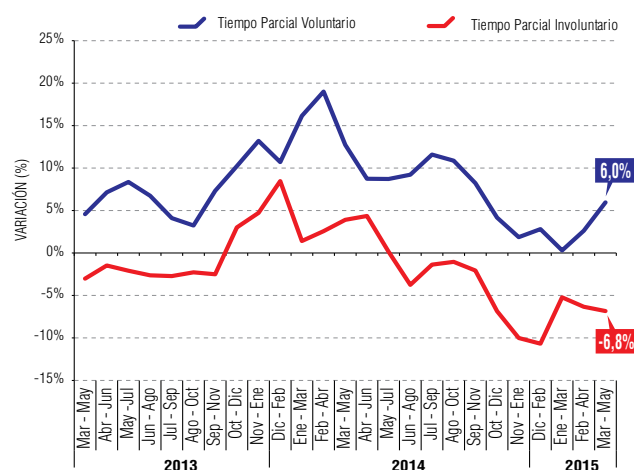
** Sobre el total de Ocupados a jornada parcial.

Tiempo parcial voluntario e involuntario

En doce meses, los Ocupados a tiempo parcial involuntario (-6,8%) registraron la principal incidencia en el descenso de los Ocupados a tiempo parcial, consecuencia de la disminución en mujeres (-10,8%), la mayor registrada con la actual medición, y en menor medida por el descenso en hombres (-1,8%). Las principales disminuciones en mujeres Ocupadas a tiempo parcial involuntario se registraron en Comercio y Hogares Privados con Servicio Doméstico, asociado a trabajadores por Cuenta Propia y Personal de Servicio Doméstico Puertas Afuera, respectivamente. A su vez, la proporción de Ocupados en esta condición, respecto del total de Ocupados a tiempo parcial, disminuyó 3,3 pp. alcanzando un 46,7%, siendo la menor proporción registrada desde 2010.

Los Ocupados a tiempo parcial voluntario, que representan el 53,3% del total de Ocupados a tiempo parcial, registraron un aumento en doce meses (6,0%), mayor respecto al período anterior, consecuencia de las alzas en mujeres y hombres, 6,4% y 5,3%, respectivamente. Según sectores económicos, el principal incremento se concentró en Industria Manufacturera y Enseñanza. De acuerdo a categoría ocupacional, el mayor incremento se registró en trabajadores por Cuenta Propia.

Variación (%) 12 meses Ocupados a tiempo parcial voluntario e involuntario, total país, trimestres móviles



GLOSARIO

Población en Edad de Trabajar (PET): población actualmente residente en el país de 15 años y más.

Fuerza de Trabajo: personas en edad de trabajar que durante la semana de referencia cumplen los requisitos para ser incluidas en la categoría de ocupados o desocupados

Ocupados: todas las personas en edad de trabajar, que durante la semana de referencia dedicaron al menos una hora a alguna actividad para producir bienes o servicios a cambio de una remuneración o beneficios.

Desocupados: todas las personas en edad de trabajar que no estaban ocupadas durante la semana de referencia, que habían llevado a cabo actividades de búsqueda de un puesto de trabajo durante las últimas cuatro semanas (incluyendo la de referencia) y que estaban disponibles para trabajar en las próximas dos semanas (posteriores a la de referencia).

Iniciadores Disponibles: todas las personas fuera de la fuerza de trabajo que esgrimen no haber buscado trabajo en las últimas cuatro semanas debido a que iniciaran pronto una actividad laboral y que al mismo tiempo, declaran disponibilidad. Este grupo poblacional se incluye dentro de los inactivos pero para ciertos efectos (de armonización estadística con la OCDE), se suma a la población desocupada para calcular una tasa de desocupación con iniciadores disponibles.

Población Fuera de la Fuerza de Trabajo o Inactiva: todas las personas de la población en edad de trabajar que no son clasificados como ocupados ni desocupados.

Tasa de desocupación: número de personas desocupadas expresado como porcentaje de la fuerza de trabajo.

Tasa de participación: número de personas en la fuerza de trabajo expresado como porcentaje de la población en edad de trabajar.

Tasa de ocupación: número de personas ocupadas como porcentaje de la población en edad de trabajar.

Tasa de presión laboral: número de personas desocupadas, más personas ocupadas que buscan empleo, más Iniciadores disponibles, expresado como porcentaje de la fuerza de trabajo más los Iniciadores disponibles.

Horas habituales: corresponden a las horas comúnmente trabajadas en un período de referencia determinado (promedio de los últimos tres meses).

Horas efectivas: cuantifican el tiempo dedicado por las personas al desempeño de actividades económicas que contribuyen a la producción de bienes y servicios durante un período de referencia corto (la semana de referencia de la encuesta).

Ximena Clark, directora nacional del Instituto Nacional de Estadísticas
Edición: subdepartamento de Prensa
Paseo Bulnes 418, Santiago, Chile - Teléfono 56-2-22892 4311/4331
Correo electrónico: prensa.ine@ine.cl - www.ine.cl

