

# EMPLEO TRIMESTRAL

Edición n° 199 / 29 de mayo de 2015



- Tasa de desocupación del trimestre febrero-abril fue **6,1%**.
- Tasas de ocupación y participación disminuyen anualmente **-0,5 pp.** y **-0,4 pp.**, respectivamente.
- En doce meses las mujeres Ocupadas disminuyen (**-0,4%**) por segundo período consecutivo.

**Evolución tasa de desocupación, total país, trimestres móviles**



## TRIMESTRE MÓVIL

febrero - abril 2015

Tasa de Participación en la Fuerza de Trabajo **59,6%**

Tasa de Ocupación **55,9%**

Tasa de Desocupación **6,1%**

### NIVELES (MILES)

Fuerza de Trabajo **8.511,60**

Ocupados **7.988,26**

Desocupados **523,33**

Inactivos **5.766,21**

### VARIACIONES A 12 MESES

Fuerza de Trabajo **0,9%**

Ocupados **0,8%**

Desocupados **1,6%**

Inactivos **2,7%**

### TASAS ANALÍTICAS

Tasa de Desocupación con Iniciadores disponibles **6,5%**

Tasa de Presión Laboral **12,7%**

La tasa de desocupación del trimestre móvil febrero-abril fue 6,1%, registrando nula variación respecto del trimestre móvil anterior y en doce meses.

La nula variación trimestral de la tasa se debió al incremento en similar magnitud de la Fuerza de Trabajo y de los Ocupados (0,2%). Destacó la influencia de mujeres en ambos incrementos, generando que las tasas de participación y ocupación femeninas aumentaran trimestralmente, luego de tres periodos consecutivos de retrocesos.

El leve aumento trimestral de los Ocupados fue incidido por el alza en Construcción (2,6%), mientras que el descenso más pronunciado se registró en Agricultura (-2,9%), lo que está en línea con su estacionalidad. Según categoría ocupacional, el principal aumento se observó en los trabajadores por Cuenta Propia (3,2%), mientras que los Asalariados (-0,7%) disminuyeron en el mismo lapso.

Por su parte, la nula variación anual de la tasa de desocupación fue consecuencia de incrementos en una cuantía casi similar de la Fuerza de Tra-

bajo (0,9%) y del total de Ocupados (0,8%), a su vez, los Desocupados aumentaron (1,6%) luego que el trimestre anterior registraron la primera disminución anual después de nueve periodos de incrementos consecutivos, incidido en esta oportunidad por el alza de mujeres Cesantes (12,8%) y que Buscan Trabajo por Primera Vez (8,3%).

Dichas variaciones y el crecimiento superior de la Población en Edad de Trabajar (1,6%), generaron la disminución de las tasas de ocupación (-0,5 pp.) y participación (-0,4 pp.).

Sectorialmente, incidieron de manera positiva en el aumento anual de los Ocupados: Administración Pública, Enseñanza y Hoteles y Restaurantes. Según categoría ocupacional, los Asalariados (2,3%) explicaron en mayor medida el incremento anual de los Ocupados. Por su parte, las ramas de actividad con mayor influencia negativa en los Ocupados fueron: Comercio, Hogares Privados y Servicio Doméstico y Explotación de Minas y Canteras. A su vez, los trabajadores por Cuenta Propia (-2,4%) fueron la principal incidencia negati-

va en la variación de los Ocupados, registrando su tercera disminución anual consecutiva.

La tasa de presión laboral disminuyó 0,1 punto porcentual (pp.) en doce meses y se estimó en 12,7%. Este descenso es menor al observado en periodos anteriores y fue consecuencia del aumento de Desocupados (1,6%) y de la menor disminución de los Ocupados que Buscan Empleo (-3,0%) respecto al período previo, incidido estos últimos por la disminución en la razón de búsqueda de aquellos Ocupados que desean mejorar sus condiciones de trabajo.

En doce meses, los Ocupados a tiempo parcial involuntario disminuyeron 6,3%, en mayor medida respecto al trimestre anterior, explicado por los descensos tanto en mujeres (-9,1%) como en hombres (-2,8%). Las principales bajas se registraron en los sectores Comercio y Transporte, Almacenamiento y Comunicaciones. La proporción de Ocupados en esta condición, respecto del total de Ocupados a tiempo parcial, disminuyó 2,3 pp., alcanzando 46,3%, la menor proporción registrada en la encuesta.

## TRIMESTRES MÓVILES (2014-2015)

Tasa de Desocupación (%)	Feb-Abr	Mar-May	Abr-Jun	May-Jul	Jun-Ago	Jul-Sep	Ago-Oct	Sep-Nov	Oct-Dic	Nov-Ene	Dic-Feb	Ene-Mar	Feb-Abr
<b>Total país</b>	6,1	6,3	6,5	6,5	6,7	6,6	6,4	6,1	6,0	6,2	6,1	6,1	6,1
<b>Mujeres</b>	6,5	6,8	6,8	6,7	7,0	7,1	6,9	6,5	6,6	7,0	6,9	7,3	7,2
<b>Hombres</b>	5,9	5,9	6,2	6,3	6,5	6,3	6,1	5,7	5,6	5,6	5,6	5,4	5,4

Para mayor información [www.ine.cl](http://www.ine.cl)

## PRINCIPALES INDICADORES

La tasa de desocupación no registró variación anual debido a incrementos en una cuantía casi similar de la Fuerza de Trabajo (0,9%) y del total de Ocupados (0,8%). Dichas variaciones y el crecimiento superior de la Población en Edad de Trabajar (1,6%), derivaron en las disminuciones de las tasas de ocupación (-0,5 pp.) y participación (-0,4 pp.).

Los Desocupados aumentaron (1,6%), luego que el trimestre anterior registraron la primera disminución anual después de nueve períodos de incrementos consecutivos, incidido en su totalidad por el alza de mujeres Cesantes (12,8%) y que Buscan Trabajo por Primera Vez (8,3%).

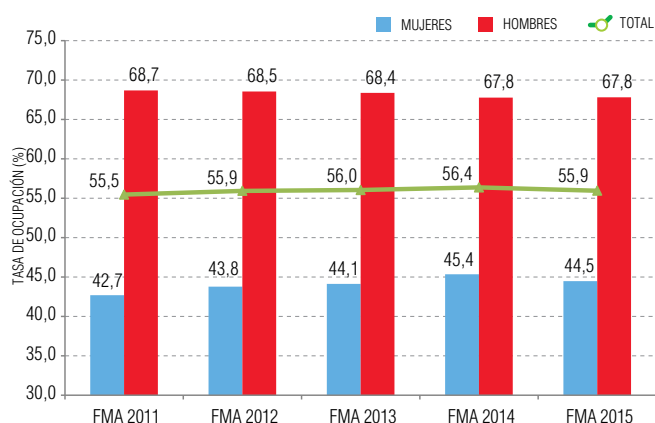
La tasa de desocupación femenina (7,2%) marcó un incremento anual de 0,7 pp., consecuencia de la segunda disminución consecutiva de las Ocupadas (-0,4%) y al incremento de la Fuerza de Trabajo (0,4%), incidido por el alza de las Desocupadas (12,2%).

Asimismo, dado el crecimiento mayor de la Población en Edad de Trabajar femenina (1,6%), las tasas de ocupación y participación disminuyen, por cuarto período consecutivo, -0,9 pp. y -0,6 pp., respectivamente, siendo el mayor descenso registrado en la tasa de ocupación hasta el momento.

En el caso de los hombres, la tasa de desocupación (5,4%) registró una disminución anual (-0,5 pp.) explicada por el mayor incremento de los Ocupados (1,7%) sobre la Fuerza de Trabajo (1,2%). Dada la variación de la Población en Edad de Trabajar masculina (1,6%), lo anterior redundó en la nula variación de la tasa de ocupación. A su vez, la tasa de participación masculina disminuyó (-0,3 pp.) continuando con los descensos observados desde igual trimestre del año anterior.

La Población fuera de la Fuerza de Trabajo o Inactiva sostuvo un incremento anual de 2,7%, explicado principalmente por mujeres de los tramos etarios superiores. En términos de potencialidad, se observó que este aumento es incidido principalmente por el crecimiento de los Inactivos Habituales (3,2%), tanto en mujeres (3,3%) y hombres (2,9%).

**Tasa de ocupación (%) según sexo, total país**  
trimestres febrero - abril



## PERSONAS FUERA DE LA FUERZA DE TRABAJO, SEGÚN RAZONES, NIVEL NACIONAL Y PERÍODO

(en Miles y %)

	FMA 2015	VARIACIÓN 12 MESES		
		EN MILES	%	INCIDENCIA*
<b>TOTAL</b>	<b>5.766,21</b>	<b>149,47</b>	<b>2,7</b>	<b>-</b>
INICIADOR **	59,97	3,59	6,4	0,1
RAZONES FAMILIARES PERMANENTES	1.400,60	26,84	2,0	0,5
POR RAZONES DE ESTUDIO	1.528,78	-72,99	-4,6	-1,3
POR RAZONES DE JUBILACIÓN	641,12	76,96	13,6	1,4
POR RAZONES DE PENSIÓN O MONTEPIADO	598,74	11,87	2,0	0,2
POR RAZONES DE SALUD PERMANENTES	689,91	-21,68	-3,0	-0,4
POR RAZONES PERSONALES TEMPORALES **	116,65	-11,49	-9,0	-0,2
SIN DESEOS DE TRABAJAR **	493,90	127,23	34,7	2,3
POR RAZONES ESTACIONALES **	41,62	-8,95	-17,7	-0,2
POR RAZONES DE DESALIENTO **	82,20	-5,99	-6,8	-0,1
OTRAS RAZONES **	112,71	24,08	27,2	0,4

(\*) La incidencia corresponde a la variación porcentual ponderada por el peso relativo de cada una de las razones de inactividad sobre el total de los inactivos del mismo trimestre móvil del año anterior.

(\*\*) La estimación está sujeta a alta variabilidad muestral y error de estimación, debido a su baja prevalencia en el total de Inactivos (inferior al 10%). Ver nota estadística.

Según razones de no búsqueda o no disponibilidad, la primera incidencia sobre el aumento de los Inactivos, y por cuarta vez consecutiva, fueron los Inactivos Sin Deseos de Trabajar, explicada mayormente por mujeres jóvenes. No obstante, este aumento se atenuó respecto de los períodos anteriores, al ser contrarrestado por una menor disminución de los Inactivos por Razones de Estudio, lo cual está relacionado con el término del período estival y la consecuente disminución en el trasvase desde Inactivos por Razones de Estudio hacia Inactivos Sin Deseos de Trabajar.

Respecto al trimestre móvil anterior, la tasa de desocupación se mantuvo sin variación debido al incremento similar de la Fuerza de Trabajo y de los Ocupados (0,2%). Dado el crecimiento de la Población en Edad de Trabajar (0,1%), las tasas de participación y ocupación no registraron variación respecto al período previo. En el mismo lapso, la tasa de desocupación masculina no varió, mientras que las tasas de participación y ocupación descendieron 0,2 pp. Por su parte, la tasa de desocupación femenina disminuyó (-0,1 pp.), reflejo del leve incremento trimestral de las Ocupadas (0,7%) por sobre la Fuerza de Trabajo (0,6%). Asimismo, las tasas de ocupación y participación aumentaron en 0,3 pp. y 0,2 pp., respectivamente, revirtiendo su tendencia a la baja.

## Análisis por actividad económica

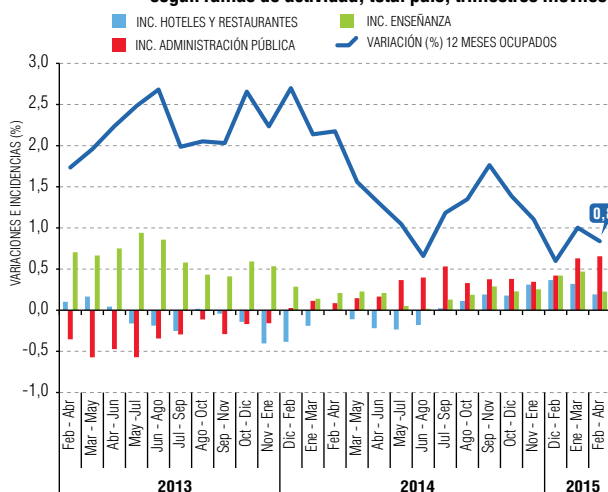
El aumento de los Ocupados en doce meses fue incidido por Administración Pública, Enseñanza y Hoteles y Restaurantes. Administración Pública (12,2%) por segundo período consecutivo fue el sector que más empleo aportó sosteniendo el incremento en la ocupación. Enseñanza (3,0%) se mantuvo nuevamente como la segunda rama que más incidió, seguido de Hoteles y Restaurantes (5,5%), aunque esta última con una tasa de crecimiento en menor magnitud respecto a los períodos previos. En estos tres sectores, la categoría ocupacional de mayor incidencia fue Asalariados.

En contrapartida, los descensos más significativos se registraron en Comercio y Hogares Privados con Servicio Doméstico. Comercio (-2,1%) consignó el undécimo trimestre con cifras negativas afectando en mayor cuantía a los trabajadores por Cuenta Propia, mientras que Hogares Privados con Servicio Doméstico (-6,6%) retrocede por cuarta vez seguida, registrando la misma variación negativa desde hace tres trimestres móviles.

Según sexo, los hombres constataron aumentos en Administración Pública (10,8%), aunque en menor magnitud respecto al período anterior, y en Comercio (2,6%), donde se consignó el mayor incremento en trece meses. Por su parte, las disminuciones en la ocupación femenina se registraron principalmente en Comercio (-6,9%) y Hogares Privados con Servicio Doméstico (-5,2%), por décimo y cuarto período consecutivo, respectivamente.

Con respecto al trimestre móvil anterior, las mayores alzas en la ocupación se presentaron en Construcción e Industria Manufacturera. Construcción (2,6%) creció influido por similares aumentos

**Variación (%) 12 meses de Ocupados e incidencias positivas en FMA 2015, según ramas de actividad, total país, trimestres móviles**



en Asalariados y trabajadores por Cuenta Propia, lo cual está en línea con lo observado en el trimestre anterior. Mientras que el incremento en Industria Manufacturera (1,2%) fue incidido por trabajadores por Cuenta Propia. Las ramas que más disminuyeron su ocupación fueron Agricultura (-2,9%) y Hoteles y Restaurantes (-6,2%), ambas explicadas por el fin de su estacionalidad.

## OCUPADOS POR RAMA DE ACTIVIDAD ECONÓMICA\*, NIVEL NACIONAL (Miles de personas y porcentaje)

RAMA DE ACTIVIDAD	FMA 2015	VARIACIÓN ANUAL			VARIACIÓN TRIMESTRAL		
		MILES	%	INCIDENCIA	MILES	%	INCIDENCIA
<b>TOTAL</b>	<b>7.988,26</b>	<b>66,40</b>	<b>0,8</b>	<b>-</b>	<b>14,31</b>	<b>0,2</b>	<b>-</b>
Agricultura y ganadería	723,15	11,42	1,6	0,1	-21,74	-2,9	-0,3
Pesca **	61,70	6,14	11,0	0,1	-0,56	-0,9	0,0
Minería	230,79	-7,73	-3,2	-0,1	-3,13	-1,3	0,0
Industrias manufactureras	882,79	1,58	0,2	0,0	10,81	1,2	0,1
Electricidad, gas y agua **	64,12	10,41	19,4	0,1	0,72	1,1	0,0
Construcción	670,31	4,84	0,7	0,1	16,77	2,6	0,2
Comercio	1.598,74	-33,50	-2,1	-0,4	3,30	0,2	0,0
Hoteles y restaurantes	292,96	15,25	5,5	0,2	-19,42	-6,2	-0,2
Transporte y comunicaciones	601,68	11,83	2,0	0,1	11,39	1,9	0,1
Intermediación financiera	161,36	3,70	2,3	0,0	0,32	0,2	0,0
Act. inmobiliarias y alquiler	516,95	2,17	0,4	0,0	3,66	0,7	0,0
Administración pública	477,22	51,87	12,2	0,7	1,55	0,3	0,0
Enseñanza	610,05	17,92	3,0	0,2	5,82	1,0	0,1
Servicios sociales y de salud	390,97	8,91	2,3	0,1	-6,09	-1,5	-0,1
Servicios soc. pers. y com.	236,46	-7,55	-3,1	-0,1	0,38	0,2	0,0
Hogares privados	466,78	-32,77	-6,6	-0,4	10,95	2,4	0,1
Org. extraterritoriales **	2,23	1,90	591,9	0,0	-0,41	-15,5	0,0

(\*) La rama de actividad es el sector al que se dedica la empresa en la que trabajan los Ocupados, ya sean éstos contratados directamente o a través de una empresa subcontratista de bienes o servicios o suministradora, es decir, se atribuye la clasificación económica del mandante.

(\*\*) La estimación de los Ocupados de esta rama de actividad está sujeta a alta variabilidad muestral y error de estimación, debido a su baja prevalencia en el total de Ocupados. Ver nota estadística.

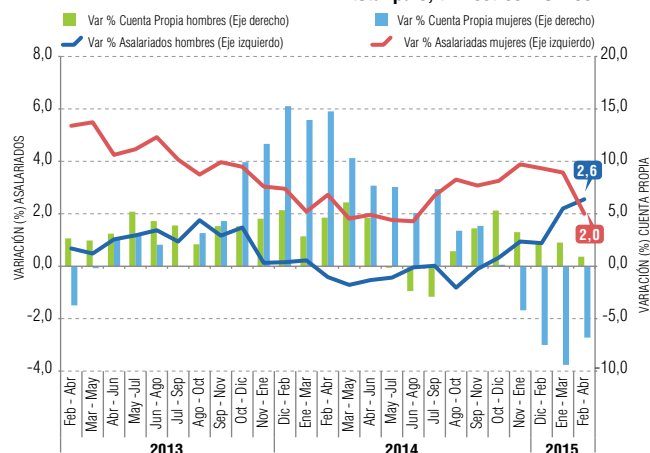
## Análisis por categoría ocupacional

El incremento anual de los Ocupados (0,8%) fue incidido principalmente por Asalariados –por noveno período consecutivo–, registrando una variación de 2,3% en doce meses, de menor magnitud que el trimestre anterior (2,7%). Empleadores registró una variación positiva de 1,9%, siendo su segundo incremento sucesivo. Por otro lado, los trabajadores por Cuenta Propia, son la principal incidencia negativa, los que disminuyeron -2,4% –registrando su tercera baja consecutiva–. Además, contribuyen de forma negativa las categorías de Personal de Servicio Doméstico y Familiar no Remunerado, los que variaron -4,9% y -14,0%, respectivamente.

Según sexo, los hombres Ocupados aumentaron 1,7% en doce meses, explicado por el incremento de Asalariados (2,6%) –quinta alza consecutiva–, seguido por trabajadores por Cuenta Propia (0,9%). En tanto, las mujeres Ocupadas registraron una disminución de -0,4% –segunda caída sucesiva–, incidiendo por trabajadoras Cuenta Propia (-6,8%) y Personal de Servicio Doméstico (-4,9%). Por su parte, las Asalariadas (2,0%) aumentaron aunque en menor magnitud respecto al período previo.

El incremento trimestral de los Ocupados (0,2%) fue incidido principalmente por trabajadores Cuenta Propia, los que registraron un aumento de 3,2%, luego de cuatro disminuciones consecutivas. El incremento de trabajadores por Cuenta Propia fue incidido en su mayoría por mujeres (5,5%), las que no registraban un comportamiento positivo desde septiembre-noviembre 2014. Personal de Servicio Doméstico también incidió positivamente, con una variación de 4,4%. Por otro lado, los Asalariados son la principal incidencia negativa, registrando una caída de -0,7%, siendo la segunda disminución consecutiva. Junto a ellos, también disminuye Empleadores y Familiar no Remunerado, presentando una variación trimestral de -0,8% y -6,0%, respectivamente.

**Variación (%) 12 meses de Asalariados y Cuenta Propia, según sexo total país, trimestres móviles**



## Análisis por categoría y actividad

Según sectores económicos, el incremento en doce meses de Asalariados (2,3%) se explicó principalmente por aumentos en Administración Pública (52.900 personas), Comercio (45.600 personas) y Agricultura (22.500 personas). En tanto, se observaron disminuciones en Industria Manufacturera (-24.400 personas), Construcción (-12.500 personas) y Explotación de Minas y Canteras (-8.400 personas).

Por su parte, la disminución anual de los trabajadores por Cuenta Propia (-2,4%) se explicó por Comercio (-55.000 personas), Hogares Privados con Servicio Doméstico (-14.800 personas) y Agricultura (-13.600 personas). Los sectores que compensaron estas disminuciones fueron Construcción (18.700 personas), Industria Manufacturera (18.100 personas) y Servicios Sociales y de Salud (8.700 personas).

### OCUPADOS POR CATEGORÍA EN LA OCUPACIÓN, NIVEL NACIONAL

(Miles de personas y porcentaje)

CATEGORÍA EN LA OCUPACIÓN	FMA 2015	VARIACIÓN 12 MESES			VARIACIÓN TRIMESTRAL		
		EN MILES	%	INCIDENCIA	EN MILES	%	INCIDENCIA
<b>TOTAL</b>	<b>7.988,26</b>	<b>66,40</b>	<b>0,8</b>	<b>-</b>	<b>14,31</b>	<b>0,2</b>	<b>-</b>
Empleadores	340,47	6,46	1,9	0,1	-2,76	-0,8	0,0
Cuenta Propia	1.584,00	-39,11	-2,4	-0,5	49,74	3,2	0,6
Asalariados	5.666,83	129,78	2,3	1,6	-39,43	-0,7	-0,5
Personal de Servicio Doméstico	304,14	-15,56	-4,9	-0,2	12,68	4,4	0,2
Familiar no Remunerado del hogar	92,82	-15,17	-14,0	-0,2	-5,92	-6,0	-0,1

## Asalariados: Tipos de contrato y relación contractual

Los Asalariados con contrato escrito registraron un incremento anual de 1,8%, explicado por la quinta alza consecutiva en hombres (1,8%) y por el incremento en mujeres (1,7%). La proporción de Asalariados con contrato escrito, correspondientes al 85,9% del total de Asalariados, disminuyó 0,5 pp.

En contrapartida, los Asalariados que poseen un acuerdo de palabra aumentaron en doce meses su participación en 0,5 pp., alcanzando un 14,1% explicado por el aumento de 5,9% en el mismo período, siendo ésta la mayor variación de este tipo de contrato desde que entró en vigencia la encuesta. Esto fue incidido por el incremento en hombres (6,9%) y a su vez, por los sectores de Comercio y Agricultura.

Del total de Asalariados con contrato escrito, un 86,6% cuenta con las tres prestaciones laborales sociales<sup>1</sup>, los que registraron un incremento de 2,1% en doce meses. En tanto, los Asalariados con acuerdo de palabra que no cuentan con ninguna prestación laboral social aumentaron 6,0% durante el mismo lapso, los que corresponden al 96,3% de los Asalariados en esta condición.

Con respecto a la duración del contrato, Asalariados con contrato indefinido registraron un aumento anual de 2,1%, explicado por el incremento en hombres (3,0%) y en menor medida en mujeres (0,6%). La proporción de Asalariados con contrato indefinido corresponde al 69,9%, presentando una disminución de -0,2 pp. con respecto al año anterior. Por su parte, Asalariados con contrato definido alcanzaron una proporción de 30,1%, los que además variaron positivamente 2,9%, registrando su sexto incremento consecutivo. Dicho aumento, se explicó por la variación de mayor magnitud en mujeres (5,6%), principalmente en Administración Pública y el incremento en hombres (1,5%) explicado por Comercio.

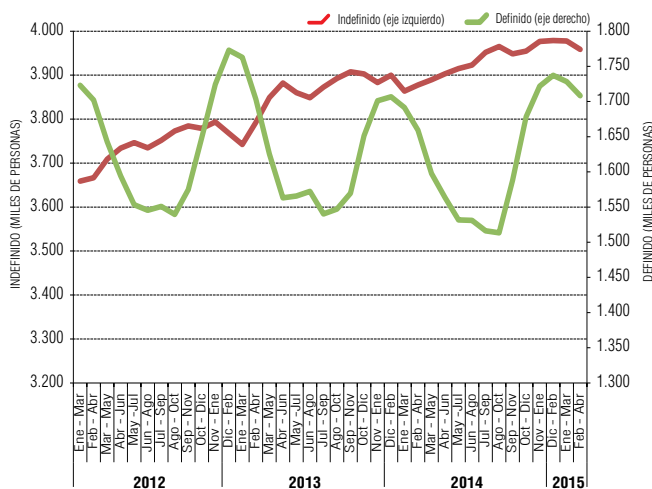
## INDICADORES EMPLEO ASALARIADO

	FMA 2014	FMA 2015
<b>PORCENTAJE DE ASALARIADOS CON CONTRATO ESCRITO*</b>	<b>86,4%</b>	<b>85,9%</b>
<b>PORCENTAJE DE ASALARIADOS CON CONTRATO DEFINIDO*</b>	<b>30,0%</b>	<b>30,1%</b>
<b>PORCENTAJE DE ASALARIADOS CON CONTRATO INDEFINIDO*</b>	<b>70,0%</b>	<b>69,9%</b>

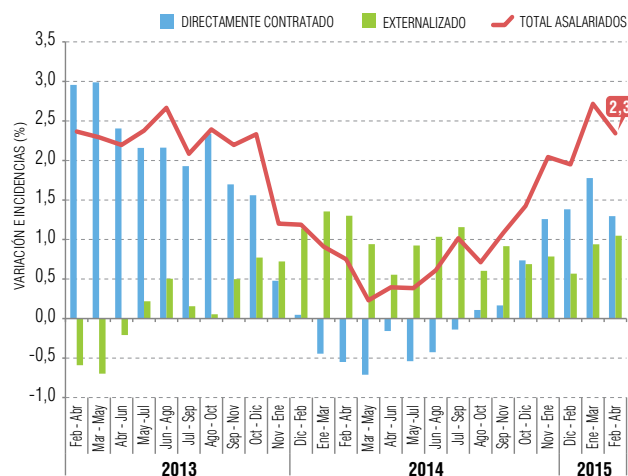
\* Sobre el total de Asalariados.

En cuanto a la relación contractual<sup>2</sup>, los Asalariados contratados directamente por la empresa en la que trabajan –que corresponden al 82,0% del total de Asalariados– registraron un incremento anual de 1,6%, incidido por Comercio y Administración Pública. En tanto, los Asalariados externalizados<sup>3</sup> que representan el 18,0% restante y que han venido registrando aumentos en mayor magnitud en su participación dentro del empleo Asalariado, se incrementaron en 6,0% en doce meses, incidido por los sectores de Servicios Sociales y de Salud y Enseñanza, los cuales reciben trabajadores suministrados principalmente desde las Corporaciones Municipales.

**Evolución de los Asalariados según duración del contrato, total país, trimestres móviles**



**Variación (%) e incidencia 12 meses de Asalariados según relación contractual, total país, trimestres móviles**



- (1) Las prestaciones laborales sociales consideradas son cotización previsional o pensión, cotización por previsión de salud y cotización por seguro de desempleo.
- (2) El total de Asalariados según relación contractual incluye a los Asalariados que se desempeñan en todas las ramas de actividad de acuerdo a la clasificación CIIU Rev. 3, tanto para las actividades económicas privadas como las de Administración Pública, Enseñanza y Servicios Sociales y de Salud.
- (3) Corresponde a aquellos que trabajan con un contrato o acuerdo de trabajo con un subcontratista de bienes o servicios (10,6%), con una empresa de servicios temporales o suministradora de trabajadores (6,9%) o contratista agrícola o enganchador (0,5%).

## Regiones

En doce meses la tasa de desocupación aumentó en cinco regiones, disminuyó en nueve y se mantuvo en Los Ríos.

Los mayores incrementos se presentaron en Magallanes (2,3 pp.), Tarapacá (2,1 pp.) y Coquimbo (0,9 pp.). En las regiones de Magallanes y Coquimbo se observaron incrementos de la Fuerza de Trabajo (3,4% y 5,7%, respectivamente) superiores al aumento de los Ocupados (1,0% y 4,6%, respectivamente). En Tarapacá el aumento se explicó por una disminución de los Ocupados (-0,6%) acompañado de un incremento de la Fuerza de Trabajo (1,8%).

En el mismo período, los mayores descensos se observaron en Biobío (-1,2 pp.), Antofagasta (-1,1 pp.) y Los Lagos (-0,9 pp.). En Biobío aumentó la ocupación (5,5%) por sobre el de la Fuerza de Trabajo (4,2%). En cambio, Antofagasta mostró una contracción de la Fuerza de Trabajo (-2,3%) por sobre la disminución de los Ocupados (-1,1%). Mientras que en Los Lagos los Ocupados aumentaron (0,6%) al tiempo que cayó la Fuerza de Trabajo (-0,3%).

El aumento en doce meses de los Ocupados a nivel nacional fue consecuencia de incrementos en Biobío (5,5%) y El Maule (4,8%). A su vez, el aumento de los Desocupados (1,6%) fue explicado por alzas en la Región Metropolitana (8,5%) y Coquimbo (21,8%).

De acuerdo al trimestre móvil anterior, la tasa de desocupación aumentó en siete regiones, cayó en siete y no varió en Aysén. Los mayores incrementos se suscitaron en Magallanes (1,3 pp.), Atacama<sup>4</sup> (1,1 pp.) y O'Higgins (0,6 pp.). Al mismo tiempo, las mayores bajas se observaron en Antofagasta (-1,0 pp.), La Araucanía (-0,6 pp.) y Biobío (-0,6 pp.).

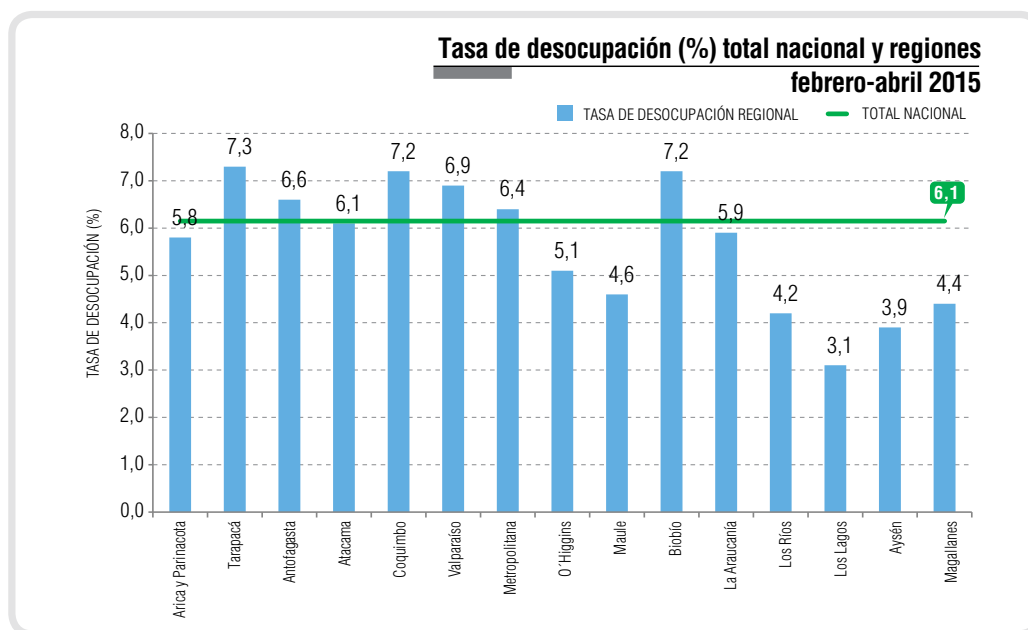
## VARIACIÓN DE OCUPADOS E INCIDENCIA POR REGIÓN

REGIÓN	VAR. 12 MESES (en miles y %)		
	EN MILES	%	INCIDENCIA
<b>TOTAL NACIONAL</b>	<b>66,40</b>	<b>0,8</b>	<b>-</b>
ARICA Y PARINACOTA	0,52	0,7	0,0
TARAPACÁ	-0,89	-0,6	0,0
ANTOFAGASTA	-2,84	-1,1	0,0
ATACAMA	-5,98	-4,6	-0,1
COQUIMBO	14,96	4,6	0,2
VALPARAÍSO	8,60	1,1	0,1
METROPOLITANA	7,19	0,2	0,1
O'HIGGINS	-10,92	-2,5	-0,1
MAULE	22,06	4,8	0,3
BIOBÍO	45,98	5,5	0,6
LA ARAUCANÍA	-20,51	-4,4	-0,3
LOS RÍOS	2,33	1,3	0,0
LOS LAGOS	2,56	0,6	0,0
AYSÉN	2,58	4,7	0,0
MAGALLANES	0,75	1,0	0,0

## Gran Santiago

La tasa de desocupación del Gran Santiago (6,6%) marcó un incremento anual de 0,6 pp., consecuencia del mayor aumento de la Fuerza de Trabajo (1,0%) sobre la variación del total de Ocupados (0,3%).

Respecto al trimestre móvil anterior, la tasa de desocupación aumentó en 0,5 pp. debido al menor incremento de los Ocupados (0,5%) respecto a la Fuerza de Trabajo (1,1%).



(4) Ver nota estadística.



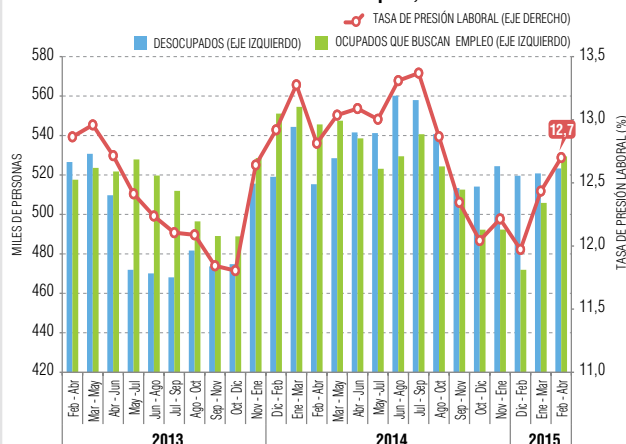
## INDICADORES ANALÍTICOS

### Tasa de presión laboral

La tasa de presión laboral se estimó en 12,7%, registrando variaciones de 0,3 pp. trimestral y -0,1 pp. en doce meses. Este descenso anual es menor a lo observado en períodos anteriores y fue consecuencia del aumento de Desocupados (1,6%) y de la menor disminución de los Ocupados que Buscan Empleo (-3,0%), respecto al período anterior. No obstante, estos últimos registraron la cuarta disminución consecutiva anual, la cual se concentró en trabajadores por Cuenta Propia y en los sectores Construcción, Agricultura y Comercio. Por otro lado, la principal razón de búsqueda que disminuyó fue "Para mejorar sus condiciones de trabajo".

En doce meses, la tasa de presión disminuyó en hombres (-0,9 pp.), lo que se explicó por la segunda disminución consecutiva de Desocupados (-6,7%) y por la cuarta disminución consecutiva de Ocupados que Buscan Empleo (-5,3%). En mujeres en cambio, la tasa de presión aumentó 0,9 pp. en doce meses, lo que se explicó por un fuerte aumento de las Desocupadas (12,2%), así como también por el aumento de las Ocupadas que Buscan Empleo (1,3%). Finalmente, la tasa de presión laboral se estimó en 12,3% para hombres y 13,1% para mujeres.

**Evolución de Desocupados y Ocupados que Buscan Empleo y tasa de presión laboral**  
total país, trimestres móviles



### INDICADORES HORAS DE TRABAJO

	FMA 2014	FMA 2015
Ocupados: promedio de horas efectivas trabajadas semanalmente*	38,01	37,71
Asalariados: promedio de horas efectivas trabajadas semanalmente	39,13	38,89
Porcentaje de Ocupados con jornada a tiempo parcial involuntario**	48,6%	46,3%
Porcentaje de Ocupados con jornada a tiempo parcial voluntario**	51,4%	53,7%
Porcentaje de Ocupados que trabajan más de 45 horas a la semana	25,3%	22,8%

\* En el cálculo del promedio de horas se incluyen a los Ocupados ausentes (0 horas efectivas) según horas trabajadas.

\*\* Sobre el total de Ocupados a jornada parcial.

### Horas efectivas

El volumen de trabajo o insumo laboral, medido a través de la masa de horas efectivamente trabajadas, no registró variación en doce meses. Esto es consecuencia del bajo incremento anual de los Ocupados (0,8%) y de una disminución de las horas efectivamente trabajadas, que alcanzaron 37,71 horas semanales.

### Horas habituales

Según horas habitualmente trabajadas a la semana, el mayor aumento de los Ocupados en doce meses se registró en aquellos que trabajan 45 horas (9,2%), principalmente en Asalariados y Empleadores y en los sectores Comercio y Agricultura. Según sexo, la principal incidencia se observó en hombres que aumentaron 9,1% seguido de mujeres que consignaron un incremento de 9,4% en el mismo lapso, continuando con la tendencia al alza observadas desde mediados de 2014.

Le siguieron los Ocupados en el tramo de 31 a 44 horas que aumentaron 4,1%, debido a los incrementos en hombres (3,9%) y en mujeres (4,3%). Dicho aumento se concentró en Administración Pública y Actividades Inmobiliarias, Empresariales y de Alquiler. Según categoría ocupacional, destacaron Asalariados Públicos y Trabajadores por Cuenta Propia.

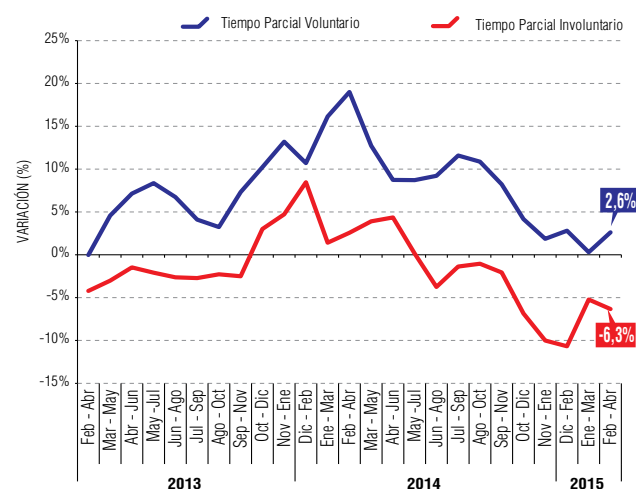
En el tramo de 1-30 horas o tiempo parcial, se observó una variación de -1,7%, en menor magnitud respecto al período anterior, incida por la disminución en mujeres (-3,8%), al tiempo que en hombres (1,4%) se registró el segundo incremento consecutivo. Además, incidieron en el tramo los sectores Comercio y Actividades Inmobiliarias, Empresariales y de Alquiler. Según categoría ocupacional, el principal descenso se concentró en trabajadores por Cuenta Propia.

## Tiempo parcial voluntario e involuntario

En doce meses, los Ocupados a tiempo parcial involuntario registraron la principal incidencia en el descenso de los Ocupados a tiempo parcial, al disminuir (-6,3%) en mayor medida respecto al período anterior, debido a los descensos en mujeres (-9,1%) y en hombres (-2,8 %). Las principales bajas se registraron en los sectores Comercio y Transporte, Almacenamiento y Comunicaciones, así como en trabajadores por Cuenta Propia y Asalariados del sector privado. A su vez, la proporción de Ocupados en esta condición, respecto del total de Ocupados a tiempo parcial, disminuyó 2,3 pp., alcanzando 46,3%, la menor proporción registrada en la encuesta.

Los Ocupados a tiempo parcial voluntario, que representan el restante 53,7% del total de Ocupados a tiempo parcial, registraron un aumento en doce meses (2,6%), lo que generó un incremento de la proporción de estos Ocupados en 2,3 pp. Dicho aumento se debió al alza en hombres (6,1%), mientras que las mujeres aumentaron levemente (0,6%). Según sectores económicos, el principal incremento se concentró en Industria Manufacturera y Servicios Sociales y de Salud. De acuerdo a categoría ocupacional, el mayor incremento se registró en Empleadores.

**Variación (%) 12 meses Ocupados a tiempo parcial voluntario e involuntario, total país, trimestres móviles**



## GLOSARIO

**Población en Edad de Trabajar (PET):** población actualmente residente en el país de 15 años y más.

**Fuerza de Trabajo:** personas en edad de trabajar que durante la semana de referencia cumplen los requisitos para ser incluidas en la categoría de ocupados o desocupados

**Ocupados:** todas las personas en edad de trabajar, que durante la semana de referencia dedicaron al menos una hora a alguna actividad para producir bienes o servicios a cambio de una remuneración o beneficios.

**Desocupados:** todas las personas en edad de trabajar que no estaban ocupadas durante la semana de referencia, que habían llevado a cabo actividades de búsqueda de un puesto de trabajo durante las últimas cuatro semanas (incluyendo la de referencia) y que estaban disponibles para trabajar en las próximas dos semanas (posteriores a la de referencia).

**Iniciadores Disponibles:** todas las personas fuera de la fuerza de trabajo que esgrimen no haber buscado trabajo en las últimas cuatro semanas debido a que iniciaran pronto una actividad laboral y que al mismo tiempo, declaran disponibilidad. Este grupo poblacional se incluye dentro de los inactivos pero para ciertos efectos (de armonización estadística con la OCDE), se suma a la población desocupada para calcular una tasa de desocupación con iniciadores disponibles.

**Población Fuera de la Fuerza de Trabajo o Inactiva:** todas las personas de la población en edad de trabajar que no son clasificados como ocupados ni desocupados.

**Tasa de desocupación:** número de personas desocupadas expresado como porcentaje de la fuerza de trabajo.

**Tasa de participación:** número de personas en la fuerza de trabajo expresado como porcentaje de la población en edad de trabajar.

**Tasa de ocupación:** número de personas ocupadas como porcentaje de la población en edad de trabajar.

**Tasa de presión laboral:** número de personas desocupadas, más personas ocupadas que buscan empleo, más Iniciadores disponibles, expresado como porcentaje de la fuerza de trabajo más los Iniciadores disponibles.

**Horas habituales:** corresponden a las horas comúnmente trabajadas en un período de referencia determinado.

**Horas efectivas:** cuantifican el tiempo dedicado por las personas al desempeño de actividades que contribuyen a la producción de bienes y servicios durante un período de referencia corto (la semana de referencia de la encuesta).

Ximena Clark, directora nacional del Instituto Nacional de Estadísticas  
Edición: subdepartamento de Prensa  
Paseo Bulnes 418, Santiago, Chile - Teléfono 56-2-22892 4311/4331  
Correo electrónico: prensa.ine@ine.cl - [www.ine.cl](http://www.ine.cl)

