

ශ්‍රී ලංකාවේ ශ්‍රමබල සංඛ්‍යාලේඛන දත්ත පත්‍රිකාව



පත්‍රිකා අංක - 37

ජනලේඛන හා සංඛ්‍යාලේඛන දෙපාර්තමේන්තුව

ISSN 1391- 3050

ශ්‍රී ලංකාවේ ශ්‍රමබල සමීක්ෂණය - 2006 හතරවන කාර්තුව

ශ්‍රී ලංකාවේ ශ්‍රමබලකාය, රැකියා නියුක්තිය සහ රැකියා විසුක්තිය වැනි අතිශය වැදගත් වූ සාධකයන්හි විවිධ වූ මට්ටම් සහ උපනතින් ගණනය කිරීම, ශ්‍රී ලංකාවේ ශ්‍රමබල සමීක්ෂණය පැවැත්වීම මගින් සිදු කරනු ලබන අගනා කර්තව්‍යයකි. 1990 වසරෙහි 1 වන කාර්තුවේ සිට ආරම්භ කරන ලද මෙම සමීක්ෂණය මගින්, සෑම වසරකම, සෑම කාර්තුවක් සඳහාම සුපුරුදු ලෙස ශ්‍රමබලය හා සම්බන්ධ වාර්තා මෙලෙස ඉදිරිපත් කර ඇත.

හතරවන කාර්තුව සඳහා ක්ෂේත්‍රයෙන් දත්ත ලබා ගැනීම 2006 ඔක්තෝම්බර්, නොවැම්බර් සහ දෙසැම්බර් මාස 3 තුළදී සිදු කරන ලදී. 2006 වසරේ සිට උතුරු හා නැගෙනහිර පළාත්ද ආවරණය වන පරිදි සමීක්ෂණය සිදු කිරීමට අප සැලසුම්කර තිබුණද, බලාපොරොත්තු වූ දින වකවානු වලදී ජනවාරි මාසය තුළ එම පළාත්වල සමීක්ෂණය ආරම්භ කිරීමට නොහැකි විය. නමුත් පෙබරවාරි මාසයේ සිට එම පළාත් වල, සමීක්ෂණය ආරම්භ කිරීමට හැකිවුවද, උතුරු නැගෙනහිර පළාත්වල ඇතැම් දිස්ත්‍රික්කවල පැවති අයහපත් වාතාවරණය මත සමීක්ෂණ ක්‍රියාවලිය සම්පූර්ණ කර ගැනීමේ දුර්වලතා මතු විය. සම්පූර්ණ කරගත් උපලේඛන මගින් ලබාගත් දත්ත වුවද විශ්ලේෂණයක් කිරීම සඳහා ප්‍රමාණවත් නොවීය. එනිසා මෙම කාර්තුවේදී ශ්‍රමබල සමීක්ෂණ ප්‍රතිඵල මගින් එම පළාත් ආවරණය වී නොමැත. නමුත් 2005 දී ශ්‍රමබල සමීක්ෂණය දිවයිනේ සියලු දිස්ත්‍රික්ක ආවරණය වන පරිදි සිදු කරනු ලැබීය. එහෙයින් කාර්තුමය වශයෙන් ප්‍රතිඵල සැසඳීමේ පහසුව සලකා පසුගිය වසර කිපයක තෝරාගත් ශ්‍රමබල විචල්‍යයන් සඳහා ඇස්තමේන්තු උතුරු නැගෙනහිර පළාත් හැර ඉදිරිපත් කොට ඇත.

ශ්‍රමබල සහභාගිත්වතා අනුපාතය

ශ්‍රමබලය : අදාළ යොමු සහිත තුළ රැකියා නියුක්ත සහ රැකියා විසුක්ත මුළු ජනගහනය

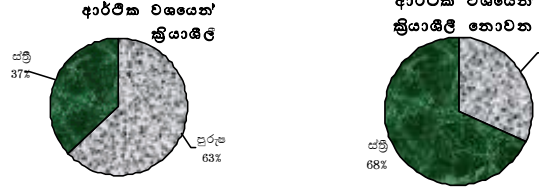
ශ්‍රමබල සහභාගිත්වතා අනුපාතය : ශ්‍රමබලයට අයත්වන පුද්ගලයින් සංඛ්‍යාව වයස අවුරුදු 10 සහ ඊට වැඩි ජනගහනයට ඇති අනුපාතය

වගුව 1: ස්ත්‍රී/පුරුෂ භාවය සහ අංශය අනුව ආර්ථික වශයෙන් ක්‍රියාශීලී ජනගහනය - 2006 4 කාර්තුව

අංශය	ආර්ථික වශයෙන් ක්‍රියාශීලී ජනගහනය					
	එකතුව	%	පුරුෂ	%	ස්ත්‍රී	%
එකතුව	7629121	100.0	4828029	63.3	2801092	36.7
නාගරික	826916	100.0	575402	69.6	251514	30.4
ග්‍රාමීය	6802206	100.0	4252627	62.5	2549578	37.5

සමීක්ෂණ ප්‍රතිඵල අනුව අනුව 2006 හතරවන කාර්තුව තුළදී ආර්ථික වශයෙන් ක්‍රියාශීලී ජනගහනය මිලියන 7.6 ක් ලෙස වාර්තා වූ අතර, එයින් 63% ක් පුරුෂ පක්ෂය ලෙසද, 37% ක් ස්ත්‍රී පක්ෂය ලෙසද ඇස්තමේන්තු කර ඇත. ආර්ථික වශයෙන් ක්‍රියාශීලී නොවන ජනගහනය මිලියන 7.3 ක් ලෙස වාර්තා වූ අතර, එයින් 32% ක් පුරුෂයින් වූ අතර, 68% ක් ස්ත්‍රීන් වූහ.

රූපය 1 : ආර්ථික වශයෙන් ක්‍රියාශීලී/ක්‍රියාශීලී නොවන ජනගහන ව්‍යාප්තිය



වගුව 2: ස්ත්‍රී/පුරුෂ භාවය සහ අංශය අනුව ආර්ථික වශයෙන් ක්‍රියාශීලී නොවන ජනගහනය - 2006 4 කාර්තුව

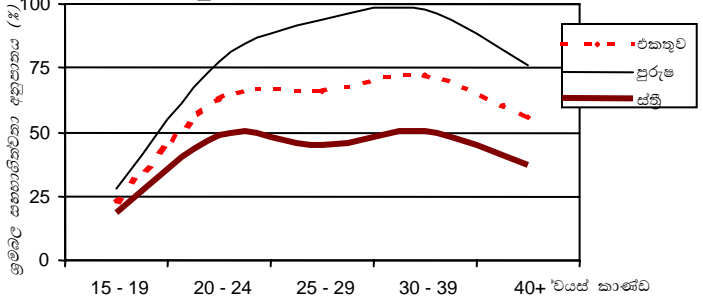
අංශය	ආර්ථික වශයෙන් ක්‍රියාශීලී නොවන ජනගහනය					
	එකතුව	%	පුරුෂ	%	ස්ත්‍රී	%
එකතුව	7337848	100.0	2374620	32.4	4963228	67.6
නාගරික	1031044	100.0	300276	29.1	730768	70.9
ග්‍රාමීය	6306803	100.0	2074344	32.9	4232460	67.1

වගුව 4 : වයස් කාණ්ඩ හා ස්ත්‍රී/පුරුෂ භාවය අනුව ශ්‍රමබල සහභාගිත්වතා අනුපාතය - 2006 4 කාර්තුව

වයස් කාණ්ඩ	ස්ත්‍රී / පුරුෂ භාවය			වයස් කාණ්ඩයට අයත් ස්ත්‍රී / පුරුෂ භාවය අනුව ශ්‍රමබල සහභාගිත්වතා අනුපාතය වගුව 4 න් විස්තර කරයි.
	අඩු:	එකතුව	ස්ත්‍රී	
එකතුව	51.0	67.0	36.1	
15 - 19	23.6	28.2	18.8	
20 - 24	63.1	77.8	48.7	
25 - 29	66.2	94.0	45.1	
30 - 39	72.2	97.3	50.2	
40+	55.9	76.3	37.4	

වයස අවුරුදු (30-39) අතර පුරුෂයින්ගෙන් උපරිම ශ්‍රමබල සහභාගිත්වතා අනුපාතයක් දක්නට ලැබෙන අතර, එහි අගය 97.3% කි. ස්ත්‍රීන්ගේ උපරිම ශ්‍රමබල සහභාගිත්වතා අනුපාතයක් වාර්තා වන්නේද එම වයස් කාණ්ඩයෙන්ම වන අතර, එහි අගය 50.2% කි.

රූපය 2 : ස්ත්‍රී/පුරුෂ භාවය අනුව ශ්‍රමබල සහභාගිත්වතා අනුපාතය - 2006 4 කාර්තුව



වගුව 3 : ස්ත්‍රී/පුරුෂ භාවය අනුව ශ්‍රමබල සහභාගිත්වතා අනුපාතය - 2000 - 2006 4 කාර්තුව

වසර	ශ්‍රමබල සහභාගිත්වතා අනුපාතය		
	එකතුව	පුරුෂ	ස්ත්‍රී
2000	50.3	67.2	33.9
2001	48.8	66.2	31.9
2002	50.3	67.9	33.6
2003	49.7	67.5	32.6
2004	49.6	67.2	33.0
2005	49.3	67.3	32.6
2006 කා.1	51.7	69.3	35.5
2006 කා.2	51.1	68.4	35.4
2006 කා.3	50.7	68.0	35.0
2006 කා.4	51.0	67.0	36.1

වසර 2000 සිට ශ්‍රමබල සහභාගිත්වතා අනුපාතයේ හැසිරීම් රටාව වගුව 3 මගින් පෙන්නුම් කරයි. පුරුෂ පක්ෂයේ ශ්‍රමබල සහභාගිත්වතා අනුපාතය 67% ක ප්‍රතිශත අගයන් වටා රැඳී ඇති අතර, ස්ත්‍රී පක්ෂය තුළ 36% ක ප්‍රතිශත අගයක් වටා එම අනුපාතය රැඳී තිබේ. ශ්‍රමබල සහභාගිත්වතා අනුපාතය ස්ත්‍රී පක්ෂයට සාපේක්ෂව පුරුෂ පක්ෂය තුළ ඉතා ඉහල අගයක් ගන්නා බවද නිරීක්ෂණය කළ හැක.

රැකියා නියුක්තිය

රැකියා නියුක්තිය : අදාළ යොමු සතිය තුළ, වැටුප් හෝ ලාභ පිණිස හෝ පවුලට ආදායමක් ලැබීම සඳහා කිසියම් වැඩක නියැලුණු පුද්ගලයින් ගණන

වගුව 5 : සේවයේ නියුතු ප්‍රධාන කර්මාන්තය අනුව රැකියා නියුක්ති ජනගහනයේ ප්‍රතිශත ව්‍යාප්තිය - 2006 (1 කාර්තුව - 4 කාර්තුව)

2006 වසර	ප්‍රධාන කර්මාන්ත අංශය			
	එකතුව	කෘෂිකර්මාන්ත	කර්මාන්ත	සේවා
ජන.-පෙබ.-මාර්. (1 කාර්තුව)	7136267 (100.0)	2347886 (32.9)	1853595 (26.0)	2934786 (41.1)
අප්‍රේ.-මැයි-ජූනි (2 කාර්තුව)	7022019 (100.0)	2319676 (33.0)	1795515 (25.6)	2906828 (41.4)
ජූලි-අගෝ.-සැප්. (3 කාර්තුව)	7111982 (100.0)	2122239 (29.8)	2017518 (28.4)	2972225 (41.8)
ඔක්.-නොවැ.-දෙසැ. (4 කාර්තුව)	7149922 (100.0)	2357460 (33.0)	1892086 (26.5)	2900376 (40.6)

2006 වසරේ 4 කාර්තුව තුළ ඇස්තමේන්තු ගත රැකියා නියුක්තිකයින් ගණන මිලියන 7.1 කි. එයින් 65% ක් පුරුෂ පක්ෂය වූ අතර, 35% ක් ස්ත්‍රී පක්ෂය නියෝජනය කරයි.

- සටහන :
- A,B,C.....Q වශයෙන් සඳහන් කරනු ලබන මෙම වර්ගීකරණය ජාත්‍යන්තර වර්ගීකරණය ISIC (Rev3) අනුව සකස් වී ඇත.
- කෘෂිකර්මාන්ත :**
1. කෘෂිකාර්මික (A)
 2. ධීවර හා වන (B)
- නිෂ්පාදන කර්මාන්ත :**
1. නිෂ්පාදන
 2. ඉදිකිරීම්
 3. පතල් සහ කැණීම්
 4. විදුලිය, ගෑස් සහ ජල සම්පාදනය
- සේවා :**
1. තොග හා සිල්ලර වෙළඳුම, මෝටර් රථ, යතුරු පැදි සහ ගෘහ උපකරණ අළුත්වැඩියාව.
 2. හෝටල් සහ නවාතැන්පලවල්
 3. ගමනාගමනය, ගබඩා සහ පණිවුඩ ක්‍රමවාරි.
 4. මූල්‍ය ගනුදෙනු, දේපල වෙළඳුම, කුලියට දීමේ ව්‍යාපාරික සේවා.

වගුව 6 : සේවා තත්වය සහ කෘෂිකාර්මික හෝ කෘෂිකාර්මික නොවන ප්‍රධාන අංශයන්හි සේවා නියුක්තිය අනුව ප්‍රතිශත ව්‍යාප්තිය - 2006 4 කාර්තුව

රැකියාවේ සේවා තත්වය	එකතුව		අංශය			
	ගණන	%	කෘෂිකාර්මික ගණන %	කෘෂිකාර්මික නොවන ගණන %		
එකතුව	7149922	100.0	2357460	33.0	4792462	67.0
සේවක	3996428	100.0	696837	17.4	3299591	82.6
රජයේ	934993	100.0	86255	9.2	848738	90.8
පෞද්ගලික	3061435	100.0	610582	19.9	2450853	80.1
සේවාවෝජක	216361	100.0	33915	15.7	182446	84.3
තමාගේම වැඩ කටයුතු කරන්නා	2178066	100.0	1088382	50.0	1089684	50.0
වැටුප් නොලබා පවුලේ වැඩ කරන්නා	759067	100.0	538326	70.9	220741	29.1

වගුව 6 මගින් පැහැදිලි වන්නේ වැටුප් ලබන සේවකයින් ගෙන් 83% ක්ම රැකියාවේ නිරත වන්නේ කෘෂිකාර්මික නොවන අංශ තුළ බවයි. කෘෂිකාර්මික අංශයේ වැටුප් ලබන සේවක පිරිස 17% ක් පමණි. මේ අතරින් වැටුප් නොලබා පවුලේ ආර්ථිකයට දායක වන්නන් 71% ක්ම කෘෂිකාර්මික අංශයෙන් වාර්තා වූ අතර, ඉතිරි 29% කෘෂිකාර්මික නොවන අංශයන්හි රැකියා නියුක්තිකයින් විය. තවද පුද්ගලික අංශයේ වැටුප් ලබන සේවකයන් 80% ක්ම කෘෂිකාර්මික නොවන අංශයන්හි සේවය කොට ඇත.

රූපය 3 : සේවයේ නියුතු ප්‍රධාන කර්මාන්ත අංශය අනුව රැකියා නියුතු ජනගහනයේ ප්‍රතිශත ව්‍යාප්තිය - 2006 4 කාර්තුව



2006 වසරේ සෑම කාර්තුවක් සඳහාම සේවයේ නියුතු ප්‍රධාන කර්මාන්තය අනුව රැකියා නියුතු ජනගහනයේ ප්‍රතිශත ව්‍යාප්තිය වගුව 5 න් විස්තර වෙයි. මෙයින් හතරවන කාර්තුව සම්බන්ධව සැලකීමේදී, රැකියා නියුක්තිකයින්ගෙන් 41% ක්ම රැකියා නියුක්තව ඇත්තේ සේවා අංශවලය. 33% ක් කෘෂිකාර්මික අංශයේද, 26% ක් නිෂ්පාදන කර්මාන්ත අංශ වලද රැකියාවන්හි නියුතුව ඇත.

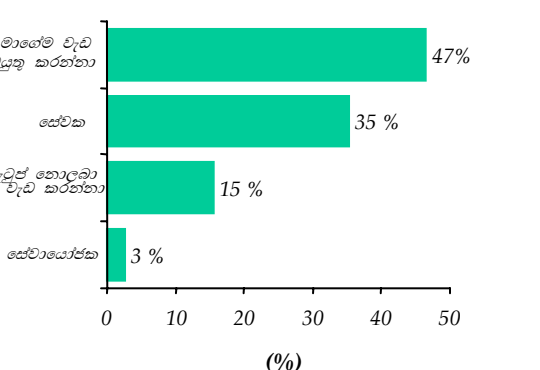
වගුව 7 : කෘෂිකාර්මික හා කෘෂිකාර්මික නොවන අංශ යටතේ අවිධිමත් අංශයේ රැකියා නියුක්තිය -2006 4 කාර්තුව

අංශය	එකතුව	කෘෂිකාර්මික	කෘෂිකාර්මික නොවන
එකතුව	100.0	100.0	100.0
විධිමත්	38.9	16.7	49.8
අවිධිමත්	61.1	83.3	50.2

විධිමත් අංශය තුළ මෙන්ම අවිධිමත් අංශය තුළද රැකියා නියුක්තිකයින් පිළිබඳ විශ්ලේෂණයේ යෙදීම බෙහෙවින් වැදගත් කරුණක් ලෙස සලකමු. 2006 4 වන කාර්තුව තුළදී සේවා නියුක්තිකයින් ගෙන් 61% ක් අවිධිමත් අංශ හා සම්බන්ධ රැකියාවල නිරතවී ඇත. කෘෂිකාර්මික අංශය වෙන්ව සැලකූ විට අවිධිමත් අංශය හා සම්බන්ධ රැකියා නියුක්තිය 83% කි. කෘෂිකාර්මික නොවන අංශය තුළ මෙම අගය 50% ක් ලෙස ඇස්තමේන්තු කර ඇත.

අවිධිමත් අංශයේ රැකියා නියුක්තිකයින් ගෙන් 47% ක්ම තමාගේම වැඩ කටයුතු කරන්නන්ය. අවිධිමත් අංශය තුළ වැටුප් ලබන සේවක පිරිස 35% කි.

රූපය 4 : රැකියාවේ සේවා තත්වය අනුව අවිධිමත් අංශය තුළ රැකියා නියුක්තිකයින්ගේ ව්‍යාප්තිය



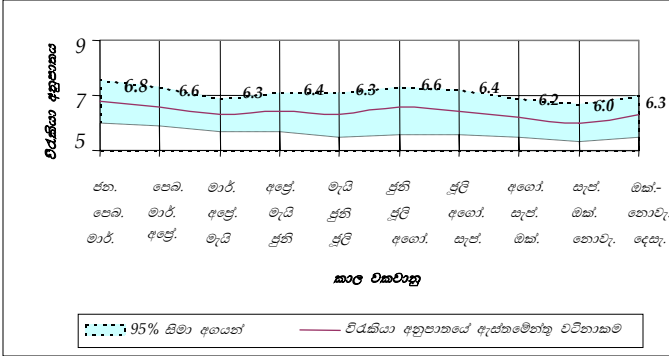
** (www.statistics.gov.lk) දෙපාර්තමේන්තුවේ වෙබ් අඩවිය ඔස්සේ විස්තරාත්මක දත්ත වගු පරීක්ෂා කළ හැකි බව සලකන්න.

රැකියා විද්‍යාත්මක

විද්‍යාත්මක අනුපාතය : රැකියා විද්‍යාත්මක පුද්ගලයින් සංඛ්‍යාව, ශ්‍රමබලකාලයට ඇති අනුපාතයේ ප්‍රතිශතය

රැකියා විරහිත පුද්ගලයින් : යොමු සහිත තුළ රැකියාවක් සොයමින් සිටි අය සහ රැකියාවක් බලාපොරොත්තුවෙන් රැකියාවක් නොමැතිව සිටි පුද්ගලයින් ගණන

රූපය 5 : 95% විශ්‍රමිත ප්‍රාන්තර (Confidence intervals) තුළ 2006 විද්‍යාත්මක අනුපාත අගයෙහි හැසිරීම



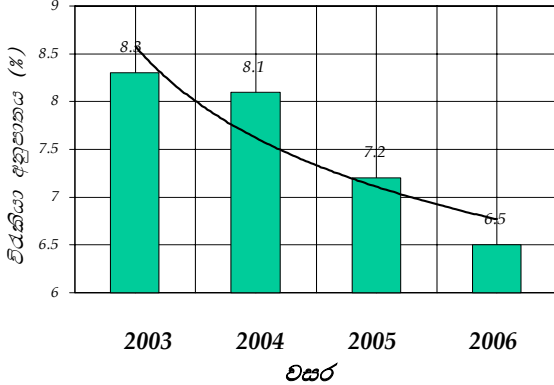
2006 හතරවන කාර්තුව අවසානයේදී විද්‍යාත්මකයන් යුත් ජනගහනය 480,000 කට ආසන්න බව ඇස්තමේන්තු කර ඇත. 2006 හතරවන කාර්තුවේදී වාර්තා වූ විද්‍යාත්මක අනුපාතය 6.3% කි.

නියැදුම් දෝෂයන් * පිළිබඳ සැලකිලිමත් වීමේදී, 2006 වසර තුළ විවිධ කාල පරාස වලදී වාර්තා වූ විද්‍යාත්මක අනුපාතයන්හි සංඛ්‍යාතමය වශයෙන් සුවිශේෂී වෙනසක් නොමැති බව රූපය 5 විමසිලිමත්ව පරීක්ෂා කිරීමෙන් පෙනී යයි.

කෙසේ වෙතත්, රූපය 6 න් පැහැදිලි වන විශේෂ කරුණක් වන්නේ, ක්‍රමික අඩුවීමක් පෙන්නුම් කරන විද්‍යාත්මක අනුපාතයෙහි, දිගු කාලීනව සැලකූව හොත් එනම්, 2003, 2004 සහ 2005 වසර වලට සාපේක්ෂව බලන කල, 2006 වසර තුළදී සැලකිය යුතු මට්ටමකින් විද්‍යාත්මක අනුපාතය පහත බැස ඇති බවකි.

වගුව 9 : ස්ත්‍රී/පුරුෂ භාවය සහ ලබා ඇති අධ්‍යාපන සුදුසුකම් අනුව විද්‍යාත්මක අනුපාතය - 2006 4 කාර්තුව

රූපය 6 : විද්‍යාත්මක අනුපාතය - (2003 - 2006)



අධ්‍යාපන මට්ටම	විද්‍යාත්මක අනුපාතය		
	එකතුව	පුරුෂ	ස්ත්‍රී
එකතුව	6.3	4.3	9.8
5 වසර තෙක් සමත්	1.5	1.3	1.9
5-9 වසර සමත්	5.5	4.0	8.9
අ.පො.ස.(සා.පෙ.) දක්වා	9.2	6.2	14.2
අ.පො.ස. (උ.පෙ.) හා ඉන් ඉහළ	12.0	7.7	16.5

වගුව 8 : ස්ත්‍රී/පුරුෂ භාවය හා වයස් කණ්ඩ අනුව විද්‍යාත්මක අනුපාතය - 2006 4 කාර්තුව

වයස් කාණ්ඩ	ස්ත්‍රී පුරුෂ භාවය අනුව		
	එකතුව	පුරුෂ	ස්ත්‍රී
එකතුව	6.3	4.3	9.8
15 - 19	20.3	14.8	28.7
20 - 24	19.9	13.3	30.3
25 - 29	11.9	9.2	16.1
30 +	2.1	1.3	3.5

ඉහළ අධ්‍යාපන සුදුසුකම් සහිතව (අ.පො.ස. (උ.පෙ.) හෝ ඉන් ඉහළ) පසුවන්නන්ගේ විද්‍යාත්මක අනුපාතය 12% කි. ඉහළ අධ්‍යාපන මට්ටමේ පසුවන පුරුෂ පක්ෂයේ විද්‍යාත්මක අනුපාතය 8% ක් වන අතර, ස්ත්‍රී පක්ෂය තුළ එම අගය 17% ක් ගෙන තිබේ. ඉහළ අධ්‍යාපන සුදුසුකම් සහිතව පසුවන ස්ත්‍රී පක්ෂයේ විද්‍යාත්මක අනුපාතය එම පසුබිමෙහිම සිටින පුරුෂ පක්ෂයේ විද්‍යාත්මක අනුපාතයට වඩා ඉහළ අගයක් පෙන්නුම් කරයි.

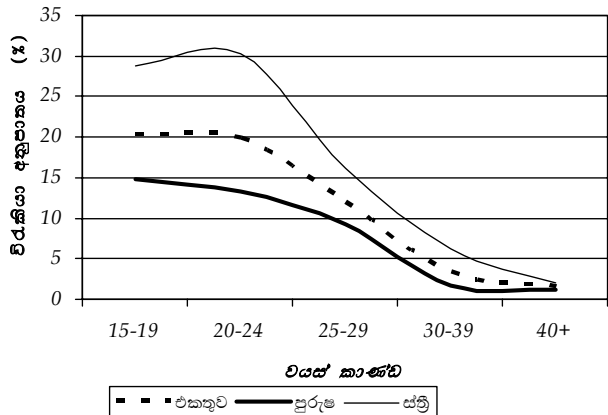
2006 4 වන කාර්තුව තුළ විද්‍යාත්මක අනුපාතය 6.3% කි. ස්ත්‍රී පක්ෂය තුළ 9.8% ක් හා පුරුෂ පක්ෂය තුළ 4.3% ක් ලෙස වාර්තා වූ විද්‍යාත්මක අනුපාතය වගුව 8 මගින් පැහැදිලි වෙයි. කෙසේ වෙතත් අඩු: (20-24) අතර තරුණ පිරිස් තුළ විද්‍යාත්මක අනුපාතය තවමත් 20% කට ආසන්න ඉහළ අගයක පිහිටා ඇත. එම වයස් කාණ්ඩයේ පසුවන පුරුෂ පක්ෂයේ විද්‍යාත්මක අනුපාතය 13% ක් වන අතර, ස්ත්‍රී පක්ෂය තුළ එම අගය 30% කි.

* නියැදුම් දෝෂය

සම්පූර්ණ ජනගහනය අතුරින් ලබා ගන්නා අගයන් සහ ජනගහනයෙන් කොටසක් තෝරාගෙන කරනු ලබන නියැදි සමීක්ෂණයකින් ලබා ගන්නා ඇස්තමේන්තු අගයන් අතර වෙනසක් දැකිය හැක. මෙම වෙනස නියැදුම් දෝෂය නිසා සිදු වන්නක් වන අතර, ඇස්තමේන්තු ගත අගයන්හි සම්මත දෝෂයෙන් (standard error) මෙය පෙන්නුම් කරයි.

සැ.යු. www.statistics.gov.lk දෙපාර්තමේන්තුවේ වෙබ් අඩවිය මගින් ශ්‍රමබල සමීක්ෂණ නිරූපණය මේ සම්බන්ධව තොරතුරු ලබාගත හැක.

රූපය 7 : ස්ත්‍රී/පුරුෂ භාවය සහ වයස් කාණ්ඩ අනුව විද්‍යාත්මක අනුපාතය - 2006 4 කාර්තුව



තෝරාගත් ශ්‍රමබල දර්ශකයන් (උතුරු හා නැගෙනහිර පළාත් හැර)
(1996 - 2006 හතරවන කාර්තුව)

	වසර											
	1996	1998	2000	2001	2002	2003	2004	2005	2006 කා.1	2006 කා.2	2006 කා.3	2006 කා.4
ශ්‍රමබල සහභාගීත්වයේ අනුපාතය												
ස්ත්‍රී / පුරුෂ භාවය අනුව												
දෙපාර්ශවයම	48.6	51.7	50.3	48.8	50.3	49.7	49.6	49.3	51.7	51.1	50.7	51.0
පුරුෂ	65.9	67.5	67.2	66.2	67.9	67.5	67.2	67.3	69.3	68.4	68.0	67.0
ස්ත්‍රී	31.6	36.4	33.9	31.9	33.6	32.6	33.0	32.6	35.5	35.4	35.0	36.1
සඳිංවී ප්‍රදේශය අනුව												
එකතුව	48.6	51.7	50.3	48.8	50.3	49.7	49.6	49.3	51.7	51.1	50.7	51.0
නාගරික	44.4	45.2	44.9	44.2	46.0	45.1	45.6	46.2	46.3	45.1	45.1	44.5
ග්‍රාමීය	49.5	52.7	51.2	49.6	50.9	50.3	50.3	49.7	52.5	52.0	51.5	51.9
විදකියා අනුපාතය												
ස්ත්‍රී / පුරුෂ භාවය අනුව												
දෙපාර්ශවයම	11.3	9.2	7.6	7.9	8.8	8.1	8.1	7.2	7.2	6.3	6.4	6.3
පුරුෂ	8.2	6.5	5.8	6.2	6.6	6.0	6.0	5.3	5.5	4.9	4.6	4.3
ස්ත්‍රී	17.7	14.0	11.1	11.5	12.9	12.3	12.1	10.7	10.1	8.7	9.8	9.8
තෝරාගත් වයස් කාණ්ඩ අනුව (අවුරුදු)												
20 - 29	22.0	19.3	17.4	18.4	20.1	19.1	18.6	16.0	16.8	15.3	16.4	15.9
20 - 24	29.1	25.4	23.0	24.4	27.0	25.8	25.2	22.4	22.4	20.6	21.5	19.9
25 - 29	14.4	12.4	10.9	11.3	11.6	11.4	11.1	9.4	11.3	10.1	11.9	11.9
තෝරාගත් අධ්‍යාපන මට්ටම් අනුව												
අ.පොස.(උ.පෙල.) සහ ඉන් ඉහළ												
දෙපාර්ශවයම	19.0	17.5	14.9	15.3	16.8	16.0	15.7	12.2	12.1	10.6	11.3	12.0
පුරුෂ	10.1	9.4	8.8	10.1	10.8	10.1	9.6	7.9	6.8	6.8	6.5	7.7
ස්ත්‍රී	28.3	25.8	21.5	21.5	23.0	22.4	22.5	17.1	18.6	14.7	16.5	16.5
රැකියා නියුක්ත ජනගහනය												
ස්ත්‍රී / පුරුෂ භාවය අනුව												
දෙපාර්ශවයම	5536216	6049388	6310247	6235588	6519415	6609466	6704006	6788119	7081435	7073844	7111982	7149922
පුරුෂ	3856411	4004621	4241546	4248877	4395164	4496136	4512082	4546397	4634156	4572623	4628710	4622779
ස්ත්‍රී	1679805	2044767	2068701	1986711	2124250	2113330	2191924	2241722	2447279	2501221	2483272	2527143
සේවයේ නියුතු කර්මාන්තය (ප්‍රතිශතයක් ලෙස)												
එකතුව	5536216	6049388	6310247	6235588	6519415	6609466	6704006	6788119	7081435	7073844	7111982	7149922
%	(100.0)	(100.0)	(100.0)	(100.0)	(100.0)	(100.0)	(100.0)	(100.0)	(100.0)	(100.0)	(100.0)	(100.0)
කෘෂිකර්මාන්තය	2071764	2378572	2274153	2033343	2247602	2223691	2215282.3	2059293	2346321	2423036	2122239	2357460
%	(37.4)	(39.3)	(36.0)	(32.6)	(34.5)	(33.6)	(33.0)	(30.3)	(33.1)	(34.3)	(29.8)	(33.0)
නිෂ්පාදන කර්මා	1217977	1325735	1490795	1491408	1459194	1539035	1663382.8	1787274	1862896	1791226	2017518	1892086
%	(22.0)	(21.9)	(23.6)	(23.9)	(22.4)	(23.3)	(24.8)	(26.3)	(26.3)	(25.3)	(28.4)	(26.5)
සේවා	2246475	2345081	2545299	2710837	2812619	2846740	2825340.8	2941552	2872217	2859583	2972225	2900376
%	(40.6)	(38.8)	(40.3)	(43.5)	(43.1)	(43.1)	(42.1)	(43.3)	(40.6)	(40.4)	(41.8)	(40.6)
සතියකට වැඩ කරන පැය ගණන අනුව (ප්‍රතිශතයක් ලෙස)												
එකතුව	100.0	100.0	100.0	100.0	100.0	100.0	100.0	100.0	100.0	100.0	100.0	100.0
0•	4.9	5.3	7.2	4.3	5.6	7.3	5.3	4.9	4.5	9.6	6.5	6.9
1 - 9	1.8	2.3	1.9	1.5	1.5	1.8	1.7	1.6	2.6	2.0	1.5	1.9
10 - 39	32.0	32.9	32.7	28.2	32.0	32.9	28.4	27.9	30.8	28.1	27.3	29.4
40+	61.3	59.6	58.2	66.1	60.9	58.0	64.7	65.7	62.1	60.3	64.8	61.8

* රැකියාවක් තිබූ නමුත් යොමු කාලය තුළ රැකියාවෙහි යෙදී නොමැත.