



ශ්‍රී ලංකාවේ ශ්‍රමබලකාය, රැකියා නියුක්තිය සහ රැකියා විසුකූතිය වැනි අතිශය වැදගත් වූ සාධකයන්හි විවිධ වූ මට්ටම් සහ උපතනින් ගණනය කිරීම ශ්‍රී ලංකාවේ ශ්‍රමබල සමීක්ෂණය පැවැත්වීමෙන් සිදු කරනු ලබන අනන්‍ය කර්තව්‍යයකි. 1990 වසරෙහි 1 වන කාර්තුවේ සිට ආරම්භ කරන ලද මෙම සමීක්ෂණය මගින්, සෑම වසරකම, සෑම කාර්තුවක් සඳහාම සුපුරුදු ලෙස ශ්‍රමබලය හා සම්බන්ධ වාර්තා මෙලෙස ඉදිරිපත් කර ඇත.

දෙවන කාර්තුව සඳහා ක්ෂේත්‍රයෙන් දත්ත ලබා ගැනීම 2006 අප්‍රේල් සහ මැයි මාස 2 කුල නිම කරන ලදී. 2006 වසරේ සිට උතුරු හා නැගෙනහිර පළාත්ද ආවරණය වන පරිදි සමීක්ෂණය සිදු කිරීමට අප සැලසුම්කර තිබුණද, බලාපොරොත්තු වූ දින වකවානු වලදී ජනවාරි මාසය තුළ එම පළාත්වල සමීක්ෂණය ආරම්භ කිරීමට නොහැකි විය. නමුත් පෙබරවාරි මාසයේ සිට එම පළාත් වලද සමීක්ෂණය නියමිත පරිදි සිදු කිරීමට හැකිවිය. කෙසේ වෙතත්, උතුරු නැගෙනහිර පළාත්වල පැවති අයහපත් වාතාවරණය මත නියමිත දින වකවානු තුළදී සමීක්ෂණ ක්‍රියාවලිය නිමකර ගැනීමේ දුර්වලතා මතු විය. එනිසා මෙම කාර්තුවේදී ශ්‍රමබල සමීක්ෂණ ප්‍රතිඵල මගින් එම පළාත් ආවරණය වී නොමැත. නමුත් 2005 දී ශ්‍රමබල සමීක්ෂණය දිවයිනේ සියලු දිස්ත්‍රික්ක ආවරණය වන පරිදි සිදු කරනු ලැබීය. එහෙයින් කාර්තුවේ වශයෙන් ප්‍රතිඵල සැසඳීමේ පහසුව සලකා පසුගිය වසර කිපයක තෝරාගත් ශ්‍රමබල දත්ත වාර්තා කිරීමේදී උතුරු නැගෙනහිර පළාත් හැර ප්‍රතිඵලය සටහන් කොට ඇත.

(www.statistics.gov.lk) **දෙපාර්තමේන්තුවේ වෙබ් අඩවිය මගින් විස්තරාත්මක දත්ත වගු පරීක්ෂා කළ හැකි බව සලකන්න.**

**ශ්‍රමබල සහභාගිත්වතා අනුපාතය**

**ශ්‍රමබලය : අදාළ යොමු සකිය තුළ රැකියා නියුක්ත සහ රැකියා විසුකූත මුළු ජනගහනය**

**ශ්‍රමබල සහභාගිත්වතා අනුපාතය : ශ්‍රමබලයට අයත්වන පුද්ගලයින් සංඛ්‍යාව වයස අවුරුදු 10 සහ ඊට වැඩි ජනගහනයට ඇති අනුපාතය**

**වගුව 1: ස්ත්‍රී/පුරුෂ භාවය සහ අංශය අනුව ආර්ථික වශයෙන් ක්‍රියාශීලී ජනගහනය - 2006 2 කාර්තුව**

අංශය	නිවාස ඒකකවල පදිංචි ජනගහනය (අවු:10 හා ඊට වැඩි)		ආර්ථික වශයෙන් ක්‍රියාශීලී ජනගහනය				
	එකතුව	%	පුරුෂ	%	ස්ත්‍රී	%	
එකතුව	14779182	7549361	100.0	4809554	63.7	2739807	36.3
නාගරික	1931627	871052	100.0	605211	69.5	265841	30.5
ග්‍රාමීය	12847555	6678309	100.0	4204343	63.0	2473966	37.0

සමීක්ෂණ ප්‍රතිඵල අනුව 2006 දෙවන කාර්තුව නිමවන විට වැඩ කරන වයසේ ජනගහනය (අවු: 10 හා ඊට වැඩි) 14,779,182 ක් ලෙස වාර්තා විය. මෙයින් 7,549,361 ක් එනම් (51.0%ක්) ආර්ථික වශයෙන් ක්‍රියාශීලී ජනගහනය වූ අතර, පුරුෂ 64% ක් සහ ස්ත්‍රී 36% ක් වශයෙන් වාර්තා ලැබිණි. ආර්ථික වශයෙන් ක්‍රියාශීලී නොවන ජනගහනය 7,229,821 ක් ලෙස වාර්තා වූ අතර, එයින් 31% ක් පුරුෂයින් වූ අතර, 69% ක් ස්ත්‍රීන් වූහ.

**වගුව 2: ස්ත්‍රී/පුරුෂ භාවය සහ අංශය අනුව ආර්ථික වශයෙන් ක්‍රියාශීලී නොවන ජනගහනය - 2006 2 කාර්තුව**

අංශය	නිවාස ඒකකවල පදිංචි ජනගහනය (අවු:10 හා ඊට වැඩි)		ආර්ථික වශයෙන් ක්‍රියාශීලී නොවන ජනගහනය				
	එකතුව	%	පුරුෂ	%	ස්ත්‍රී	%	
එකතුව	14779182	7229821	100.0	2226470	30.8	5003351	69.2
නාගරික	1931627	1060574	100.0	306252	28.9	754322	71.1
ග්‍රාමීය	12847555	6169247	100.0	1901990	31.1	4249029	68.9

**වගුව 4 : වයස් කාණ්ඩ හා ස්ත්‍රී/පුරුෂ භාවය අනුව ශ්‍රමබල සහභාගිත්වතා අනුපාතය - 2006 2 කාර්තුව**

වයස් කාණ්ඩ (අවුරුදු)	ස්ත්‍රී / පුරුෂ භාවය		
	එකතුව	පුරුෂ	ස්ත්‍රී
එකතුව	51.1	68.4	35.4
15 - 19	23.8	31.0	15.9
20 - 24	63.6	79.1	50.0
25 - 29	70.0	95.7	47.4
30 - 39	71.1	97.5	48.1
40 +	54.7	75.9	36.1

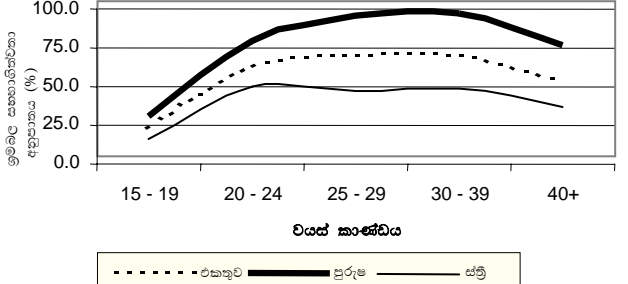
වයස් කාණ්ඩ යටතේ ස්ත්‍රී / පුරුෂ භාවය අනුව ශ්‍රමබල සහභාගිත්වතා අනුපාතය වගුව 4 න් විස්තර කරයි. වයස අවුරුදු 30-39 අතර පුරුෂයින්ගේ උපරිම ශ්‍රමබල සහභාගිත්වතා අනුපාතයක් දක්නට ලැබෙන අතර, එහි අගය 97.5% කි. ස්ත්‍රීන්ගේ උපරිම ශ්‍රමබල සහභාගිත්වතා අනුපාතයක් වාර්තා වන්නේ වයස අවුරුදු 20-24 අතර කාණ්ඩයෙනි. එහි අගය 50% කි.

**වගුව 3 : ස්ත්‍රී/පුරුෂ භාවය අනුව ශ්‍රමබල සහභාගිත්වතා අනුපාතය - 2000 - 2006 2 කාර්තුව**

වසර	ශ්‍රමබල සහභාගිත්වතා අනුපාතය		
	එකතුව	පුරුෂ	ස්ත්‍රී
2000	50.3	67.2	33.9
2001	48.8	66.2	31.9
2002	50.3	67.9	33.6
2003	49.7	67.5	32.6
2004	49.6	67.2	33.0
2005	49.3	67.3	32.6
2006කා.1	51.7	69.3	35.5
2006කා.2	51.1	68.4	35.4

වසර 2000 සිට ශ්‍රමබල සහභාගිත්වතා අනුපාතයේ හැසිරීම් රටාව වගුව 3 මගින් පෙන්නුම් කරයි. පුරුෂ පක්ෂයේ ශ්‍රමබල සහභාගිත්වතා අනුපාතය 68% ක ප්‍රතිශත අගයක් වටා රැඳී ඇති අතර, ස්ත්‍රී පක්ෂය තුළ 35% ක ප්‍රතිශත අගයක් වටා එම අනුපාතය රැඳී ඇති බව නිරීක්ෂණය කළ හැකිය.

**රූපය 1 : ස්ත්‍රී/පුරුෂ භාවය අනුව ශ්‍රමබල සහභාගිත්වතා අනුපාතය - 2006 2 කාර්තුව**



රැකියා නියුක්තිය

**රැකියා නියුක්තිය : අදාළ යොමු සකිය තුල, වැටුප් හෝ ලාභ පිණිස හෝ පවුලට ආදායමක් ලැබීම සඳහා කිසියම් වැඩක නියැලුණු පුද්ගලයින් ගණන**

2006 වසරේ 2 කාර්තුව තුළදී ඇස්තමේන්තු ගත මුළු රැකියා නියුක්තියින් ගණන 7,073,844 කි. එයින් 4,572,623 ක් පුරුෂ පක්ෂය වූ අතර, 2,501,221 ක් ස්ත්‍රීන් වූවාය.

**වගුව 5 : සේවයේ නියුතු ප්‍රධාන කර්මාන්තය සහ සේවා තත්වය අනුව රැකියා නියුක්ති ජනගහනයේ ප්‍රතිශත ව්‍යාප්තිය 2006 2 කාර්තුව**

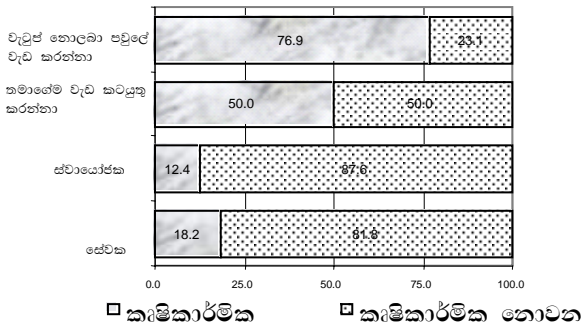
සේවා තත්වය	ප්‍රධාන කර්මාන්ත අංශය					
	එකතුව		කෘෂිකර්මාන්තය		කෘෂිකර්මාන්ත නොවන	
	ගණන	%	ගණන	%	ගණන	%
එකතුව	7073844	100.0	2423036	34.3	4650809	65.7
සේවක	3915618	100.0	714105	18.2	3201513	81.8
සේවාවෝජක	213307	100.0	26489	12.4	186818	87.6
තමාගේම වැඩ කටයුතු	2161808	100.0	1080119	50.0	1081689	50.0
වැටුප් නොලබා පවුලේ	783111	100.0	602323	76.9	180788	23.1

**වගුව 6 : සේවයේ නියුතු ප්‍රධාන කර්මාන්තය සහ අංශය අනුව රැකියා නියුක්තිය 2006 2 කාර්තුව**

අංශය	ප්‍රධාන කර්මාන්ත අංශය							
	එකතුව		කෘෂිකර්ම		නිෂ්පාදන		සේවා	
	ගණන	%	ගණන	%	ගණන	%	ගණන	%
එකතුව	7073844	100.0	2423036	34.3	1791226	25.3	2859583	40.4
නාගරික	815273	100.0	33513	4.1	216448	26.5	565313	69.3
ග්‍රාමීය	6258571	100.0	2389523	38.2	1574778	25.2	2294270	36.7

කෘෂිකාර්මික සහ කෘෂිකාර්මික නොවන කර්මාන්ත තුළ විවිධ සේවා තත්ව යටතේ රැකියා නියුක්තවුවන්ගේ ව්‍යාප්තිය 5 වන වගුවෙන් විස්තර කර ඇත. සමස්ත ඇස්තමේන්තු ගත රැකියා නියුක්තියෙන් ගෙන් 66% ක් කෘෂිකාර්මික නොවන කර්මාන්ත තුළ සේවයේ යෙදී ඇති අතර, ඉතිරි 34% කෘෂිකර්මාන්ත ආශ්‍රිත රැකියා නියුක්තියන් විය.

**රූපය 2: සේවයේ නියුතු කර්මාන්තය සහ සේවා තත්වය අනුව රැකියා නියුතු ජනගහනයේ ප්‍රතිශත ව්‍යාප්තිය - 2006 2 කාර්තුව**



වගුව 7 න් පැහැදිලිවන කරුණක් වන්නේ රැකියා නියුක්තියින් අතර, පුරුෂයින්ට වඩා වැඩි ප්‍රතිශතයකින් ස්ත්‍රීන් කෘෂිකර්මාන්තයේ නියැලී ඇති බවයි. රැකියා නියුක්තිය ස්ත්‍රීන්ගෙන් 40% ක්ම කෘෂිකාර්මික අංශයේ රැකියා නියුක්තියින් වේ.

සටහන : A,B,C.....Q වශයෙන් සඳහන් කරනු ලබන මෙම වර්ගීකරණය ජාත්‍යන්තර වර්ගීකරණය ISIC (Rev3) අනුව සකස් වී ඇත.

කෘෂිකාර්මික :

1. කෘෂිකාර්මික (A)
  2. ධීවර හා වන (B)
- නිෂ්පාදන කර්මාන්ත :
1. නිෂ්පාදන
  2. ඉදිකිරීම්
  3. පතල් සහ කැණීම්
  4. විදුලිය, ගෑස් සහ ජල සම්පාදනය

සේවා :

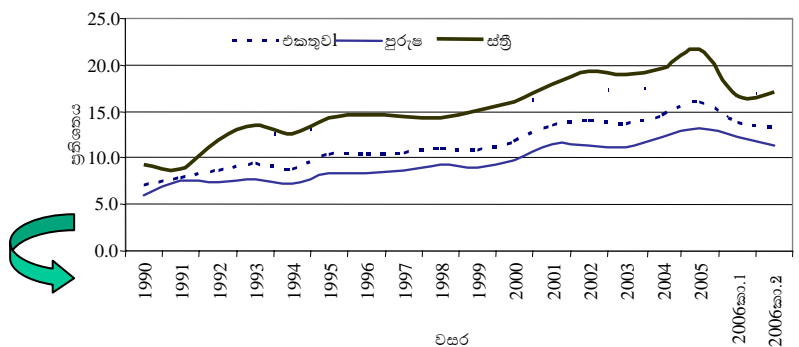
1. නොග හා සිල්ලර වෙළඳම, මෝටර් රථ, යතුරු පදි සහ ගෘහ උපකරණ අළුත්වැඩියාව.
2. හෝටල් සහ නවාතැන්පලවල්
3. ගමනාගමනය, ගබඩා සහ පණිවුඩ හුවමාරුව.
4. මූල්‍ය ගනුදෙනු, දේපල වෙළඳම, කුලියට දීමේ ව්‍යාපාරික සේවා.
5. රාජ්‍ය පරිපාලන, ආරක්ෂක සහ අන්‍යවශය සේවා රාජකාරි
6. අධ්‍යාපනය
7. සෞඛ්‍ය සහ සමාජ සේවා
8. වෙනත් මානව සම්පත් සහ පොදුසේවා
9. ගෘහ සේවාවල නියුතුවන්
10. තැනිත් තැන ඇවිද කුලී වැඩ කරන්නන්
11. වෙනත් ප්‍රාදේශීය සංවිධාන
12. ප්‍රමාණවත් ලෙස විස්තර නොවුණු කර්මාන්ත

වැටුප් නොලබා පවුලේ වැඩ කටයුතු වලට දායකවෙමින් කෘෂි කර්මාන්ත අංශයේ රැකියා නියුක්තව සිටින ප්‍රතිශතය 77% ක් වන අතර, ඉතිරි 23% කෘෂිකාර්මික නොවන අංශයේ රැකියාවල නිරතවී සිටී.

**වගුව 8 ස්ත්‍රී / පුරුෂ භාවය අනුව අ.පො.ස. (උ.පෙල) හා ඊට වැඩි අධ්‍යාපන සුදුසුකම් සහිත රැකියා නියුක්තියින්ගේ ප්‍රතිශත ව්‍යාප්තිය - (1990 සිට 2006 2 කාර්තුව දක්වා)**

වසර	ස්ත්‍රී / පුරුෂ භාවය		
	එකතුව	පුරුෂ	ස්ත්‍රී
1990	7.0	5.9	9.3
1991	7.9	7.5	8.8
1992	8.7	7.4	11.9
1993	9.5	7.7	13.5
1994	8.8	7.2	12.6
1995	10.3	8.4	14.3
1996	10.3	8.4	14.7
1997	10.5	8.7	14.4
1998	11.0	9.2	14.3
1999	10.9	9.0	15.0
2000	11.9	9.8	16.1
2001	13.5	11.4	18.0
2002	14.0	11.4	19.4
2003	13.7	11.2	19.0
2004	14.6	12.2	19.6
2005	16.0	13.2	21.7
2006 කා. 1	13.8	12.3	16.7
2006 කා. 2	13.4	11.3	17.2

**රූපය 3 : ස්ත්‍රී / පුරුෂ භාවය අනුව අ.පො.ස. (උ.පෙල) හා ඊට වැඩි අධ්‍යාපන සුදුසුකම් සහිත රැකියා නියුක්තියින්ගේ ප්‍රතිශත ව්‍යාප්තිය - (1990 - 2006 2 කාර්තුව දක්වා)**



අ.පො.ස. (උ.පෙළ) හා ඊට වැඩි සුදුසුකම් සහිතව රැකියා නියුතු ස්ත්‍රීන්ගේ ප්‍රතිශතය 1990 සිට 2005 වසර දක්වා පැහැදිලිව ක්‍රමික ක්‍රමානුකූල වැඩිවීමක් පෙන්නුම් කරයි. 1990 වසරේ 9.3% ක් වූ මෙම අගය 2005 වසරේ 21.7% ක් දක්වා ඉහළ ගොස් තිබුණි. කෙසේ වෙතත් 2006 වසර වන විට මෙම ප්‍රතිශත අගයේ අඩුවීමක් සම්පූර්ණ වාර්තා පෙන්නුම් කරයි.

### විදැකියාව

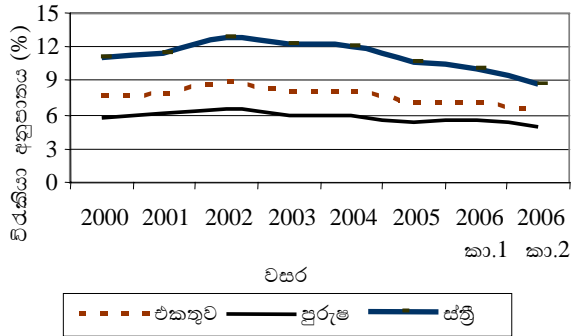
විදැකියා අනුපාතය : රැකියා විසුකන් පුද්ගලයින් සංඛ්‍යාව, ශ්‍රමබලකායට ඇති අනුපාතයේ ප්‍රතිශතය

රැකියා විරහිත පුද්ගලයින් : යොමු සකිය තුළ රැකියාවක් සොයමින් සිටි අය සහ රැකියාවක් බලාපොරොත්තුවෙන් රැකියාවක් නොමැතිව සිටි පුද්ගලයින් ගණන

වගුව 9 : ස්ත්‍රී / පුරුෂ භාවය අනුව විදැකියා අනුපාතය (2000 සිට 2006 2 කාර්තුව දක්වා)

වසර	විදැකියා අනුපාතය		
	එකතුව	පුරුෂ	ස්ත්‍රී
2000	7.6	5.8	11.1
2001	7.9	6.2	11.5
2002	8.8	6.6	12.9
2003	8.1	6.0	12.3
2004	8.1	6.0	12.1
2005	7.2	5.3	10.7
2006 කා.1	7.2	5.5	10.1
2006 කා.2	6.3	4.9	8.7

රූපය 3 : ස්ත්‍රී / පුරුෂ භාවය අනුව පසුගිය වසරවල සිට විදැකියා අනුපාතය



2006 2 කාර්තුවේදී සමස්ත විදැකියා අනුපාතය 6.3% කි. ක්‍රමයෙන් පහළ මට්ටමකට පිටියෙමින් සිටින විදැකියා අනුපාතය 2006 2 කාර්තුවේදී අවම අගයකට පැමිණ තිබේ.

වගුව 10 : ස්ත්‍රී / පුරුෂ භාවය සහ රැකියා නියුක්ත සහ රැකියා විසුකන් පුද්ගලයින් ලබා ඇති අධ්‍යාපන සුදුසුකම් අනුව ප්‍රතිශත ව්‍යාප්තිය - 2006 2 කාර්තුව

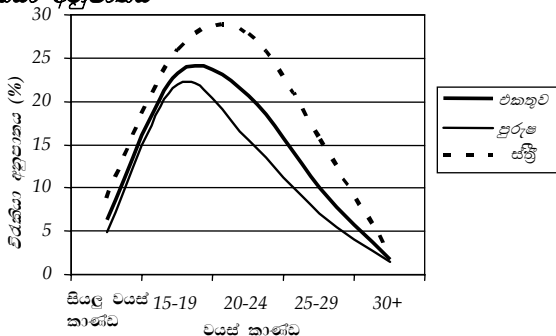
ස්ත්‍රී/පුරුෂ භාවය	අධ්‍යාපන මට්ටම			
	එකතුව	අ.පො.ස.	අ.පො.ස.	අ.පො.ස.(උ.පෙ.)
අංශය		(සා.පෙ.)දක්වා	(සා.පෙ.)සමත්	හා ඊට වැඩි
රැකියා නියුතු පුද්ගලයින්	100.0	69.8	16.9	13.4
පුරුෂ	100.0	72.3	16.4	11.3
ස්ත්‍රී	100.0	65.1	17.7	17.2
රැකියා විසුකන් පුද්ගලයින්	100.0	47.7	28.8	23.5
පුරුෂ	100.0	56.2	27.8	15.9
ස්ත්‍රී	100.0	39.2	29.7	31.1



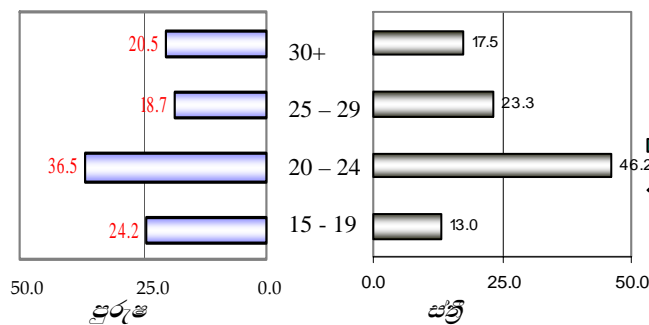
ලබා ඇති අධ්‍යාපන සුදුසුකම් වලට ප්‍රමාණාත්මකව රැකියා නියුක්ත සහ රැකියා විරහිත පුද්ගලයින් පිළිබඳ නිරීක්ෂණය කිරීමේදී වැඩිදුර අධ්‍යාපනය ලබා රැකියා නියුතුව සිටින පුද්ගලයින්ගේ ප්‍රතිශතයට වඩා එම අධ්‍යාපන සුදුසුකම් සහිතවම රැකියා විරහිතව පසුවන පුද්ගලයින් ප්‍රමාණය ප්‍රතිශතයක් ලෙස වැඩි බව දක්නට ලැබේ. අ.පො.ස. (සා.පෙ.උ.) සහ ඊට වැඩි අධ්‍යාපන සුදුසුකම් සපුරා රැකියා නියුතුව සිටින පුද්ගලයින් ප්‍රතිශතයක් ලෙස 30.3% කි. එම සුදුසුකම් සහිතව 52.3% ක් රැකියා විරහිතව පසුවන බවද සමීක්ෂණ වාර්තා හෙළි කරයි.

රැකියා විරහිත කාන්තාවන්ගෙන් 60.8% ක් අ.පො.ස.(සා.පෙ.උ.) හා ඊට වැඩි අධ්‍යාපන සුදුසුකම් සපුරා ඇති අතර, රැකියා විරහිත පුරුෂයින් ගෙන් එම අධ්‍යාපන මට්ටම සපුරා ඇත්තේ 43.7% ක් පමණි.

රූපය 4 : ස්ත්‍රී / පුරුෂ භාවය සහ වයස් කාණ්ඩ අනුව විදැකියා අනුපාතය



රූපය 5 : ස්ත්‍රී / පුරුෂ භාවය සහ වයස් කාණ්ඩ අනුව විදැකියා ජනගහනයේ ප්‍රතිශත ව්‍යාප්තිය - 2006 2 කාර්තුව



වගුව 11 : ස්ත්‍රී / පුරුෂ භාවය සහ වයස් කාණ්ඩ අනුව විදැකියා අනුපාතය - 2006 2 කාර්තුව

වයස් කාණ්ඩ	ස්ත්‍රී/පුරුෂ භාවය		
	එකතුව	පුරුෂ	ස්ත්‍රී
ශ්‍රී ලංකාව	6.3	4.9	8.7
15 - 19	23.3	22.0	26.0
20 - 24	20.6	15.5	27.8
25 - 29	10.1	7.0	15.7
30+	1.7	1.4	2.3

ජාතික විදැකියා අනුපාතය 6.3% ක් වැනි පහළ අගයක පැවතුනද, වයස අවු : 15-19 සහ 20-29 වයස් කාණ්ඩයේ පසුවන අය අතර විදැකියා අනුපාතය ඉහළ අගයක් ගෙන තිබේ.

විදැකියා ජනගහනයෙන් 40% ක්ම වාර්තා වන්නේ 20-24 වයස් කාණ්ඩයෙනි.

විදැකියාවෙන් යුතු කාන්තාවන් ගෙන් 46% ක්ම මෙම වයස් කාණ්ඩය තුළ පසුවන අය වන අතර, රැකියා විරහිතව පසුවන පිරිමි අයගෙන් 36% ක් පසුවන්නේද මෙම වයස් කාණ්ඩය තුළ බව සමීක්ෂණ වාර්තා හෙළි කරයි.

**තෝරාගත් ශ්‍රමබල දර්ශකයන් (උතුරු හා නැගෙනහිර පළාත් හැර)**  
(1996 - 2006 දෙවන කාර්තුව)

	වසර									
	1996	1998	2000	2001	2002	2003	2004	2005	2006 කා.1	2006 කා.2
<b>ශ්‍රමබල සහභාගීත්වයේ අනුපාතය</b>										
<b>ස්ත්‍රී / පුරුෂ භාවය අනුව</b>										
දෙපාර්ශවයම	48.6	51.7	50.3	48.8	50.3	49.7	49.6	49.3	51.7	51.1
පුරුෂ	65.9	67.5	67.2	66.2	67.9	67.5	67.2	67.3	69.3	68.4
ස්ත්‍රී	31.6	36.4	33.9	31.9	33.6	32.6	33.0	32.6	35.5	35.4
<b>පැවිලි ප්‍රදේශය අනුව</b>										
එකතුව	48.6	51.7	50.3	48.8	50.3	49.7	49.6	49.3	51.7	51.1
නාගරික	44.4	45.2	44.9	44.2	46.0	45.1	45.6	46.2	46.3	45.1
ග්‍රාමීය	49.5	52.7	51.2	49.6	50.9	50.3	50.3	49.7	52.5	52.0
<b>විදකියා අනුපාතය</b>										
<b>ස්ත්‍රී / පුරුෂ භාවය අනුව</b>										
දෙපාර්ශවයම	11.3	9.2	7.6	7.9	8.8	8.1	8.1	7.2	7.2	6.3
පුරුෂ	8.2	6.5	5.8	6.2	6.6	6.0	6.0	5.3	5.5	4.9
ස්ත්‍රී	17.7	14.0	11.1	11.5	12.9	12.3	12.1	10.7	10.1	8.7
<b>තෝරාගත් වයස් කාණ්ඩ අනුව (අවුරුදු)</b>										
20 - 29	22.0	19.3	17.4	18.4	20.1	19.1	18.6	16.0	16.8	15.3
20 - 24	29.1	25.4	23.0	24.4	27.0	25.8	25.2	22.4	22.4	20.6
25 - 29	14.4	12.4	10.9	11.3	11.6	11.4	11.1	9.4	11.3	10.1
<b>තෝරාගත් අධ්‍යාපන මට්ටම් අනුව</b>										
<b>අ.පොස.(උ.පෙල.) සහ ඉන් ඉහළ</b>										
දෙපාර්ශවයම	19.0	17.5	14.9	15.3	16.8	16.0	15.7	12.2	12.1	10.6
පුරුෂ	10.1	9.4	8.8	10.1	10.8	10.1	9.6	7.9	6.8	6.8
ස්ත්‍රී	28.3	25.8	21.5	21.5	23.0	22.4	22.5	17.1	18.6	14.7
<b>රැකියා නියුක්ත ජනගහනය</b>										
<b>ස්ත්‍රී / පුරුෂ භාවය අනුව</b>										
දෙපාර්ශවයම	5536216	6049388	6310247	6235588	6519415	6609466	6704006	6788119	7081435	7073844
පුරුෂ	3856411	4004621	4241546	4248877	4395164	4496136	4512082	4546397	4634156	4572623
ස්ත්‍රී	1679805	2044767	2068701	1986711	2124250	2113330	2191924	2241722	2447279	2501221
<b>සේවයේ නියුතු කර්මාන්තය (ප්‍රතිශතයක් ලෙස)</b>										
එකතුව	5536216	6049388	6310247	6235588	6519415	6609466	6704006	6788119	7081435	7073844
%	(100.0)	(100.0)	(100.0)	(100.0)	(100.0)	(100.0)	(100.0)	(100.0)	(100.0)	(100.0)
කෘෂිකර්මාන්තය	2071764	2378572	2274153	2033343	2247602	2223691	2215282	2059293	2346321	2423036
%	(37.4)	(39.3)	(36.0)	(32.6)	(34.5)	(33.6)	(33.0)	(30.3)	(33.1)	(34.3)
නිෂ්පාදන කර්මාන්තය	1217977	1325735	1490795	1491408	1459194	1539035	1663383	1787274	1862896	1791226
%	(22.0)	(21.9)	(23.6)	(23.9)	(22.4)	(23.3)	(24.8)	(26.3)	(26.3)	(25.3)
සේවා	2246475	2345081	2545299	2710837	2812619	2846740	2825341	2941552	2872217	2859583
%	(40.6)	(38.8)	(40.3)	(43.5)	(43.1)	(43.1)	(42.1)	(43.3)	(40.6)	(40.4)
<b>සතියකට වැඩ කරන පැය ගණන අනුව (ප්‍රතිශතයක් ලෙස)</b>										
එකතුව	100.0	100.0	100.0	100.0	100.0	100.0	100.0	100.0	100.0	100.0
0•	4.9	5.3	7.2	4.3	5.6	7.3	5.3	4.9	4.5	9.6
1 - 9	1.8	2.3	1.9	1.5	1.5	1.8	1.7	1.6	2.6	2.0
10 - 39	32.0	32.9	32.7	28.2	32.0	32.9	28.4	27.9	30.8	28.1
40+	61.3	59.6	58.2	66.1	60.9	58.0	64.7	65.7	62.1	60.3

\* රැකියාවක් තිබූ නමුත් යොමු කළය තුළ රැකියාවෙහි යෙදී නොමැත.

ජනලේඛන හා සංඛ්‍යාලේඛන දෙපාර්තමේන්තුව, 15/12, මේට්ලන්ඩ් වැවුපංකය, කොළඹ 07  
 දුරකථන : 2695291, ෆැක්ස් : 94-11-2697594, ඊමේල් : sample.survey @ statistics.gov.lk  
 අන්තර්ජාලය: www.statistics.gov.lk